

鞍手町まち・ひと・しごと創生総合戦略
【令和2年度報告書】

令和3年11月

鞍手町

** 目 次 **

1. はじめに	1
2. 鞍手町まち・ひと・しごと創生総合戦略	1
3. 基本目標と具体的施策	1
4. 総合戦略の期間	1
5. 効果検証	1
6. 各種計画進捗管理の基本的な考え方【行財政改革・総合戦略共通】	6
7. 鞍手町まち・ひと・しごと創生総合戦略P D C Aシート評価要領	8
8. 令和2年度鞍手町まち・ひと・しごと創生総合戦略総合評価シート (基本目標及び重要業績指標進捗率)	9
9. 総合戦略P D C Aシートの見方について	11
10. 鞍手町まち・ひと・しごと創生総合戦略P D C Aシート (具体的施策連番1～連番23P D C Aシート及び資料)	12
11. 第2期鞍手町まち・ひと・しごと創生総合戦略改訂箇所	52
12. 「北九州都市圏域」による『きりん』の輝き推進事業	53

1. はじめに

この報告書は、鞍手町まち・ひと・しごと創生総合戦略に掲げた基本目標及び具体的施策について令和2年度の取組状況及び効果検証について取りまとめたものです。

2. 鞍手町まち・ひと・しごと創生総合戦略

総合戦略は、鞍手町人口ビジョン及び第1次総合戦略の結果を踏まえ、国が策定した「総合戦略」の基本的な考え方や政策5原則を基に、安定した人口構造を保持し、若い世代を中心に将来にわたって町民が安心して働き、結婚・出産・子育ての希望を実現することができる地域社会の構築を目指すため、町の実情に即した「鞍手町ならではの」施策を実施しています。

3. 基本目標と具体的施策

鞍手町人口ビジョン及び第1次総合戦略の分析結果から本町の現状や課題を踏まえて、4つの基本目標と1つの横断的な目標を定め、その実現にあたっては、具体的な施策を掲げ実施しています。

(1) 基本目標等

4つの基本目標及び1つの横断的な目標を設定し、目標達成のために講ずべき政策の方向性を掲げています。

- 基本目標1 鞍手町における安定した雇用の創出と創業支援
- 基本目標2 鞍手町への新しいひとの流れをつくる
- 基本目標3 若い世代の結婚・出産・子育ての希望をかなえる
- 基本目標4 地域の安全・安心は地域で守り、広域連携を強化する
- 横断的な目標1 新しい時代の流れを力にする

(2) 具体的施策

町の最上位計画である総合計画の施策分野から、人口減少問題に立ち向かうための23事業を抽出し、具体的施策として重点的に取り組んでいます。

4. 総合戦略の期間

総合戦略の期間は、令和2年度から令和6年度までの5年間とします。

実施状況等については、毎年議会に報告します。

	令和元年度	令和2年度	令和3年度	令和4年度	令和5年度	令和6年度	令和7年度
総合戦略	策定	→					報告
		→					

5. 効果検証

盛り込んだ施策には分野ごとに5年後の基本目標を設定し、行政活動そのものの結果（アウトプット）ではなく、その結果として住民にもたらされた便益（アウトカム）に関する数値目標を設定しています。

さらに、具体的施策には、目標値としてKPI（Key Performance Indicator＝重要業績評価指標）を設定しています。

具体的施策は、マネジメントサイクルであるPDCA（Plan（計画）Do（実行）Check（評価）Action（改善））を絶えず繰り返し、その進捗状況や成果を管理していくこと

としています。なお、評価、検証内容は、年度ごとに産官学金労言で構成する推進委員会によるチェックを受けながら、柔軟に事業計画を見直していくこととしています。

■令和2年度事業評価スケジュール及び報告内容

期 日	内 容
令和3年7月14日 ～令和3年7月30日	各種計画P D C Aシート等作成（事業所管課へ依頼）
令和3年9月1日 ～10月15日	政策推進課において各シートのチェックを行い、資料の追加及び修正依頼等の調整を行う
令和3年10月18日 ～10月21日	（1）推進本部員による具体的施策の個別評価 （2）推進本部員による個別評価を総合評価として整理
令和3年10月26日	鞍手町まち・ひと・しごと創生総合戦略推進本部会議 会議内容 令和2年度総合戦略の取り組みについて
令和3年11月9日	鞍手町まち・ひと・しごと創生総合戦略推進委員会 会議内容 （1）令和2年度総合戦略の取り組みについて （具体的施策の評価結果の報告） ①評価不能事業の報告 令和2年度においてコロナウイルス感染症拡大防止の観点より中止した事業 連番1－2 経営相談事業 連番2－3 空き店舗等活用促進事業業 連番3 I T利活用の促進 連番5 観光まちおこしプロジェクト ②成果の現状 （人口動態についての報告） 令和元年度にマイナス17まで持ち直した社会動態については、令和2年度においてはマイナス122となる。 原因については、アンケート等による統計を取っていないため特定できていないが、20歳代が転出者の36%を占めており、転出先については、北九州市が多く、新年度を迎える3月期に転出が増加している。 しかし、人口は減り続けているものの、平成25年1月1日を基点とする定住奨励金や平成28年度以降の子育て支援策などにより、平成13年度から平成21年度の社会動態と比較すると若干、緩やかであり、人口減少に歯止めをかける施策が徐々にではあるが、功を奏しているのではないかと分析結果を報告。 （2）第2期総合戦略【改訂】について （総合戦略改定案の報告） ①指標（K P I）及び目標値の変更（変更後の指標等については項番11） 令和2年度の事業実施・評価を踏まえ、指標及び目標値を変更した事業 連番6 まちの歴史魅力発信事業 （現指標が不適であるため指標を変更） 連番11 妊婦健診の拡充 連番13 新生児聴覚検査支援事業 （年度区切りの進捗率が算出できないため指標を変更） 連番23 情報発信の強化 （策定時の目標を達成したため目標値を変更） ②具体的施策の項目削除 連番1－3 小規模企業者経営改善資金利子補給金交付事業 ※具体的施策から削除するが、事業自体は継続する

(3) 産官学金労言で組織する総合戦略推進委員会からの意見等

◆安定した雇用の創出と創業支援

- 【意見】商品開発促進事業にあたっては、必ず売上に直結するものでもないというリスクがある。そのため、専門家派遣事業・経営相談事業の経営基盤強化事業で新商品開発に振り分けられる余地を検証した上で、商品開発取組み時に支援することとしてはどうか。
- 【意見】HPの必要性は感じていても、作成及びその後のメンテナンスを考えるとできないのでは。
必要性を説くより、例えば一律の企業紹介HPを行政側で準備できないか。HPではなく、SNS（インスタ利用推進）ではダメなのか。
鞍手町のインスタ公式アカウントを作成し、ビジュアル面重視の情報発信をしてみてもは。
- 【意見】専門家派遣事業は新規事業主や事業継続のフォローになり力強い後押しになっている。
- 【意見】ショップやランチのできる飲食店の誘致。
- 【意見】サービス業については需給の関係で市場調査をして集客・収入の計画を立てていくが、そこで、人口や交通量を見ることとなるので、難しいのかなと思う。
住まいの環境を整えたいうえで、人が増えれば企業や創業者が増えてくるのではないか。

◆新しい人の流れをつくる

- 【意見】鞍手の歴史と文化の魅力を発信する際、その“文化”の具体的な内容について「考古・無形民俗文化財・有形文化財・産業遺産」などの分類整備をし、それぞれの分野に沿った丁寧な情報発信をする必要があると考える。
- 【意見】サブカルイベントの情報発信についても役場が積極的に実施してはどうか。
- 【意見】鞍手町に若者が就職できる場が少ないのでは。魅力のある職場が少ないのでは。
- 【意見】田舎志向の人が増える中で、その取り込みができなかったのは寂しく感じる。
- 【意見】若者は自らの家のみではなく周りの風景なども大事にする傾向があるため、その見直しも必要ではないか。
- 【意見】転出者の転出理由の追跡調査は必須。（計画改定時には行っている）
- 【意見】工業団地に広大な土地があるが、行政が活用できないか。
- 【意見】公共交通機関が不十分であるため、土地があっても入ってきづらい。
- 【意見】鞍手町は学校がいいからその方向からPRを進めては。
- 【意見】鞍手町を総花的に発展させようというのは、もう成果が出ないのでは。
- 【意見】福岡市と北九州市の中間に位置していることをメリットとするためには、住まう場所・育て学ぶ場所という機能を選択集中させて、そこを魅力として打ち出していく必要がある。
- 【意見】町内から鹿児島本線や直方パーキングと結んだり、パークアンドライドの割引をやって福岡市や北九州市に通い学びやすい所にする。
- 【意見】外から人が来るきっかけが必要。1つの目的のため鞍手町に来てもそれ以外に寄るところもなく、あとは帰るだけという話もある。
- 【意見】民間で賃貸住宅を建設する際には融資が関係することが多いため、金融機関とも連携していく。
(補助金を加味した計画策定から関与し、例えば融資証明を以って補助金の申請を行う。また、補助金を着工金に充てる等、タイミングを検討する)

【意見】賃貸住宅建設業者に対し、建築後の入居支援までセットでアピール。
(住宅取得の支援に限らず、同じ財源で住宅への入居費用等の負担をしてみてもは)

【意見】コロナ禍にあって定住促進奨励金交付事業を利用した転入世帯が増えていることは素晴らしい。それとは別に、若者向けの賃貸物件については課題であると考ええる。

◆若い世代の結婚・出産・子育ての希望を叶える

【意見】学習指導、スポーツ、音楽、美術等に関する大きな企業とタイアップして、放課後の学童という概念を取っ払って、放課後にも子どもの学ぶ機会を創出し、鞍手町で学び育つことのメリットを大きく敷衍する方向はどうか。

【意見】大手企業とタイアップすることで居住の必要も出てきて移住にもつながる。

【意見】小学校交流事業については、もっと低学年から開始してもいいのでは。

【意見】若い世代や子どもに対する手当等を手厚くし、教育環境を充実させることで、家族で鞍手町に入ってきて、長い期間住んでもらえるのでは。周りの地域よりも少し良くするだけでも効果があるのではないか。

【意見】いくつか廃止となる事業があれば、その財源を充て「子育て」「教育」に魅力のある町を創出してはどうか。でなければ、定住の理由が見当たらない。

【意見】大変だとは思いますが、鞍手町発展の肝であると思うので、是非頑張っていたきたい部門。

◆地域の安全・安心は地域で守り、広域連携を強化する

【意見】空家・廃墟が目につき暗いイメージを与える。

【意見】近年、災害の種類は多様化し、かつ建物の構造においても被害の度合いは異なる。災害の種類による避難訓練の実施や啓発活動の必要性があると考ええる。

【意見】建物の老朽化による地震に対する危険度は専門家により判断が必要となるが、簡易なセルフチェックシートを用いて建物使用者自身が行えるようにすることも考えられる。

【意見】HPやLINEの充実も必要では。

◆新しい時代の流れを力にする

【意見】町内の無料Wi-Fiの普及状況は。

【意見】コンパクトシティのモデルとなることも必要では。

【意見】LINEだけではなく、インスタの公式アカウントを検討してみてもは。
LINEは町民向けなイメージ。外部への情報発信を行っていくなれば、インスタやFacebookは必要ではないかと思う。特にサブカルイベントをするならば「写真」を活用できた方が良い。

【意見】LINEで町の広報が見れたり、町のリアルタイムの情報や取組みを知ることができ便利。しかし、まだまだ登録者数は少ないと思う。

【意見】連番22については、これから実用されていくと思うので、期待しています。

【意見】LINEについては老若男女を問わず利用者が増えることを期待します。

【意見】電子決済できる店が少ない。

【意見】幅広く情報発信をもっと活用していけば良いのでは。

◆基本目標に分類されないもの

- 【意見】元気で浚刺とした子どもたちが育っている町というイメージがある
- 【意見】鞍手町は部活動も盛んで全国レベルの子どもも多く育っている。極端な話、大規模な陸上競技場などの体育施設を構え集客を見込むのも手では。
- 【意見】福岡県内に観戦するスポーツ施設がないのでそういうものがあるのもいいのでは。
- 【意見】周りの市町と比べても、公共交通の利便性は見劣りする
- 【意見】町内に新築の家を見かけることが増えたが、まだまだ現実は厳しいようですね。
- 【意見】コロナ禍で何もできなかった事業が多かった半面、戦略の各項目において検討、見直し等をできる時間があつたのではないかと思うが。
- 【意見】年度別社会動態の表を見て、令和2年の大幅な減少に驚いた。転出数はここ10年程あまり変わらないが、転入が減少している。原因を考える必要がある。
- 【意見】人が少ないから出店等の選択肢に挙がらない。店が少ないから人が集まらない。
- 【意見】鞍手ってどこ。鞍手は不便という認識が少なからずある。
- 【意見】魅力発信をゼロベースから考え直しては。
- 【意見】道路には街灯が少なく、公園も少ないため散歩やウォーキングできる場所がない。
- 【意見】他市町と比べると、鞍手町は発展していないことが多いと感じる。
- 【意見】鞍手町は、遠賀川沿いのサイクリングロードの始点・終点の中間あたりに位置しているため、キャンプやグランピングが流行っている今、そのような施設設備を整備することで集客を見込めるのでは。
- 【意見】人から鞍手には何があるのか尋ねられた際に、巨峰などの話はできるが次の言葉に困ることもある。
- 【意見】定住を促進するためには、「教育」・「子育て」というところになる。
- 【意見】町外に在住しており、通勤の際に直方PAを利用しているが、晴れた日はそこから職場まで自転車で移動するが、雨の日などは最寄りの植木駅まで歩き、そのあと電車に乗ってという移動を強いられている。
- 【意見】鞍手町に支店の話もあつたが、事業者数や人口等が問題となり実現しなかつた。
- 【意見】鞍手町に住みたいと思えるようになるためには、情報発信をどれだけしているのか、どれだけ伝わっているのかというのは、やや疑問かと思う。

6. 各種計画進捗管理の基本的な考え方

各種計画の改革項目や具体的施策について、それぞれに示した方法に基づいて作成しています。

I 計画（Plan）

当該計画は、策定時に現状と課題を把握したもので、計画欄の内容については変更をせず、見直しが発生する際は見直し欄に変更点がわかるように修正を行うこととします。

II 実施（Do）内容の記載の仕方

- ①各事業の実施内容、検討内容について記載。
- ②目標への到達状況を記載。
- ③数値目標を定めているものは、具体的な数値を用いて目標への到達率若しくは、現時点での目標への到達率を記載。
- ④実施前の場合は、検討に向けた準備内容を記載。
- ⑤検討の結果、実施することとしたものは、実施内容をシートに追加します。

III 評価・点検（Check）

(1) 進捗率の考え方

令和2年度から令和6年度までの計画期間の5年間における目標への到達度合をパーセント表示で記載しています。記載に当たっては、数値目標の設定の有無によって次のとおり判断しています。

①指標に数値目標（実施割合等の率、効果額等の金額など）を定めている場合

プランに掲げた数値から最終目標数値への到達率を、初年度から当該実施年度までの進捗率として記載。

②指標に数値目標を定めていない場合

進捗率	検討期間の進捗率（行財政改革のみ）	実施中の進捗率
—	検討期間前	実施期間前
0%	未着手	未着手
20%	着手したが、まだ情報収集中であるなど、具体的な検討や策定の取り組みに至っていない段階	着手したが、予算措置、例規の整備、関係機関との調整など、実施に向けた条件整備等を行っている段階
40%	検討あるいは策定が半分も終わっていない段階	具体的な取組を開始したが、まだ効果の創出に至っていない段階
60%	検討あるいは策定の半分以上が終わっている段階	多少効果が見え始めた段階
80%	検討あるいは策定がほぼ完了しているが、公表するには不十分な段階	一定の効果を生み出しているが十分とは言えない段階
100%	検討結果または策定した計画や方針を公表・事業実施できる段階	十分な効果を生み出している段階

行財政改革のみ（③）

③指標に効果額を定めている場合

効果額は、基本的には収入の増加額または支出の削減額のことを言うが、複数年度にわたる計画では条件整備等による支出の増加により、一時的にマイナスとなることも考えられます。

■効果額欄に記載する金額について

単年度効果額については、各年度策定時（平成 30 年度）の決算額を基準とし、支出の削減額、収入の増加額の合計より支出の増加額を減じて算出します。

累積効果額については、令和 2 年度から当該年度までの単年度効果額の累計です。

（令和 2 年度は単年度効果額＝累積効果額となります）

（2）評価・貢献度

①事業の取組内容に対する総合評価を評価区分より選択

②指標の成果に対する評価を評価区分より選択し、その評価理由について記載

③当該計画における貢献度を事業の取組及び指標の成果を鑑み評価区分から選択し、その評価理由を記載。

※貢献度は、計画期間を 100%とし、5 年間であれば 20%×5 年間

を基本ベースとし、別紙行財政改革評価要領、総合戦略評価要領で貢献度を評価。

IV 見直し（Action）

①今後の事業の方向性について、方向性区分より選択

②事業の結果が思わしくない、目標への到達率が低い場合などは、その理由を示すとともに今後の取組についての見直し等の方向性を記載。

③目標に到達した場合は、更に高い目標設定が可能かどうか検討し、その方向性を記載。

行財政改革のみ（④～⑥）

④検討の結果、実施しないこととしたものは、その理由を記載。

⑤検討が停滞している場合は、停滞している理由や課題・問題となっている事項を記載。

⑥予定していた検討期限を超え、更に検討期間を要することとなりそうな場合は、その理由を示すとともに、見直し後の検討期間とその後の予定を記載。

V 事業に係る資料

各種事業について、PDCAシートのみで報告できないものについては、資料を作成しています。

VI 評価不能事業

令和 2 年度においては、新型コロナウイルス感染症による感染拡大等を防ぐため、町主催事業の一部を縮小又は中止しています。総合戦略に掲げた事業についても中止等しており、事業自体の評価を行うことが困難なため、各評価箇所は空欄としています。

7. 鞍手町まち・ひと・しごと創生総合戦略P D C Aシート評価要領

P D C Aシートは、総合戦略における具体的施策【計画 (P l a n)】について実施内容やK P I (重要業績指標) を中心に成果や課題などを踏まえた総合評価を行うとともに、目標達成に向けた今後の展開等を示すためのもので、事業の進捗管理を行うものとなります。

【基本目標】……基本目標は、その達成を図る指標を定め、令和6年度末の目標値を設定 (担当所管課での記入不要)

【重要業績指標 (K P I)】……基本目標の達成に向けた具体的施策ごとの成果を図る指標で、平成31年度末の目標値を設定

【実施 (D o)】……策定時に定めた計画と具体的手法による年度ごとの実施内容について詳細に記載

【評価 (C h e c k)】……事業の取組内容に対する評価

区分	評価内容
A	計画以上の事業実績及び事業効果があった
B	計画通りの事業実績及び事業効果があった
C	計画が遅れがちであったが、概ね計画どおりの事業実績及び事業効果があった
D	計画通りの事業実績であったが、事業効果はよくなかった
E	計画が遅れており、事業実績も事業効果もよくなかった
F	計画が大幅に遅れ、計画通りの事業実績及び事業効果は得られず計画を見直す必要がある。

【評価内容】……K P I に対する評価とその理由について記載

区分	評価内容
a	目標を大きく上回って達成
b	目標を上回って達成
c	ほぼ目標どおり
d	目標を下回った
e	目標を大きく下回った
f	達成できなかった

【貢献度】……総合戦略全体を通じた貢献度に対する評価とその理由について記載

区分	貢献度	貢献度の目安 (計画期間 100%)
I	貢献している	K P I の達成度が各単年度の進捗率が 20%以上
II	やや貢献している	K P I の達成度が各単年度の進捗率が 15%以上
III	貢献の度合いが薄い	K P I の達成度が各単年度の進捗率が 10%以下
IV	貢献できていない	K P I の達成度が各単年度の進捗率が 5%以下

【見直し (A c t i o n)】……事業の実施結果や評価を踏まえた今後の方向性や改善内容について記載

区分	評価内容	
i	事業規模拡大	当初の計画やK P I を達成したことから、さらに事業効果を出すために計画内容、K P I を変更して実施
ii	現状のまま継続	実施内容、K P I とともに現状のまま実施
iii	改善しながら継続	一部計画内容を見直し実施
iv	事業規模縮小	計画内容、K P I を見直し実施
v	事業の変更	事業効果がないため、その要因等を分析し、基本目標に沿った事業の全面的な変更

8. 令和2年度 鞍手町まち・ひと・しごと創生総合戦略総合評価シート

所管課において評価した各個別PDC Aシートの内容を下記の区分で総合評価基準Iに照らし、見直しの区分を除いた評価項目のAの区分の配点を4点～5点、Bの区分を2点～3点、Cの区分を0点～1点とし、13点以上であればA評価。9点以上12点以下はB評価。9点未満はC評価とする。

■総合評価基準I

区分	点数	事業に対する取組評価	K P I に対する評価	貢献度	見直し
A	5～4	A B	a b	I II	—
B	3～2	C D	c d	III	—
C	1～0	E F	e f	IV	—

基本目標1 鞍手町における安定した雇用の創出と創業支援

目標指標	テーマ		項目	廃業率の抑止				開業率の向上				
	安定した雇用の創出と創業支援 ※現在地については経済センサスの結果を記載するため、年度によっては“—”となります			策定時	5.34%				5.44%			
		目標値	4.36%				6.54%					
		令和2年度	—				—					
		令和3年度										
		令和4年度										
		令和5年度										
		令和6年度										
No.	事業名		K P I (策定時)	目標値	現在値	進捗率	令和2年度事業取組評価	総合点数	総合評価	本部員評価	項目頁	
1-1	経営基盤強化事業	専門家派遣事業	派遣企業数	7社(者)	32社(者)	16社(者)	36.0%	B	11	B	○	12
1-2		経営相談事業	相談件数	118件	478件	118件	0.0%				—	13
1-3		小規模企業者経営改善資金利子補給金交付事業	申請率	46.0%	80.0%	—	—				—	14
1-4		商業店舗リフォーム補助金交付事業	補助企業数	未実施	16社(者)	0社(者)	0.0%	D	6	C	×	15
2-1	創業支援事業	産業競争力強化法に基づく創業支援事業	創業社(者)数	23社(者)	53社(者)	27社(者)	13.3%	C	9	B	△	16～17
2-2		商品開発促進事業	新商品数	未実施	25品	0品	0.0%	D	2	C	×	18
2-3		空き店舗等活用促進事業	利活用された空き店舗等数	未実施	12軒	—	—	D	2	C	×	19
3	I Tの利活用の促進		セミナーの開催	3回	10回	3回	0.0%				—	20

基本目標2 鞍手町への新しいひとの流れをつくる

目標指標	テーマ		項目	社会増減(転入者数－転出者数)				観光入込客数				
	・交流人口と関係人口の拡大 ・移住定住の促進と関係人口の創出			策定時	-68人/年				275,000人			
		目標値	50人/年				330,000人					
		令和2年度	-122人/年				171,696人					
		令和3年度										
		令和4年度										
		令和5年度										
		令和6年度										
No.	事業名		K P I (策定時)	目標値	現在値	進捗率	令和2年度事業取組評価	総合点数	総合評価	本部員評価	項目頁	
4	学校まるごとサブカル事業		来園者数	13,600人	35,000人	14,400人	3.7%	D	8	C	△	21～23
5	観光まちおこしプロジェクト		消費者満足度	未実施	90.0%	未実施	0.0%	F	0	C	×	24
6	まちの歴史魅力発信事業		観光入込客数	275,000人	330,000人	171,696人	—	B	11	B	△	25
7	定住促進奨励金交付事業		転入者数	420人	700人	594人	62.1%	B	13	A	○	26～27
8	民間賃貸住宅建設促進事業		民間賃貸住宅建設戸数	10戸	30戸	0戸	0.0%	D	2	C	×	28
9	移住定住支援事業		都市部からの移住世帯数	14世帯	30世帯	20世帯	37.5%	F	7	C	△	29～33
10	空き店舗等活用促進事業(再掲)		移住者数	未実施	8人	—	—	D	2	C	×	34

基本目標3 若い世代の結婚・出産・子育ての希望をかなえる

目標指標	テーマ	項目	0～14歳までの人口割合				子育て支援策の満足度					
	・安心して子どもを産み、育てられる環境づくり ・児童・生徒の確かな学力の向上を図る教育環境の充実 ※満足度については次期計画策定時にアンケート結果により数値入力	策定時		11.3%				69.6%				
		目標値		13.0%				90.0%				
		令和2年度		10.7%				—				
		令和3年度										
		令和4年度										
		令和5年度										
令和6年度												
No.	事業名	K P I (策定時)		目標値	現在値	進捗率	令和2年度事業取組評価	総合点数	総合評価	本部員評価	項目頁	
11	妊婦健診の拡充(妊婦健診時の支給額がん検診公費負担)	妊婦健診時の子宮頸がん検査受診率	31.2%	50.0%	—	—	C	10	B	△	35	
12	不妊治療への助成	—	—	—	—	—	B	11	B	○	36	
13	新生児聴覚検査支援事業	新生児検査率	未実施	100.0%	—	—	B	11	B	○	37	
14	待機児童解消加速化事業	待機児童の解消	20人	0人	6人	70.0%	B	12	B	○	38	
15	小学校交流事業	子育て(教育)支援策の満足度	65.2%	90.0%	—	—	E	5	C	×	39	
16	学習アシスタント事業					—	C	9	B	△	40	
17	英語教育の充実(ALTの拡充)					—	C	7	C	△	41	
18	放課後教室の設置					—	C	10	B	△	42	

基本目標4 地域の安全・安心は地域で守り、広域連携を強化する

目標指標	テーマ	項目	住みよいと感じている人の割合									
	・安全・安心なくらしの確保 ・広域連携の強化 ※次期計画策定時のアンケート結果により数値入力	策定時		44.8%								
		目標値		80.0%								
		令和2年度		—								
		令和3年度										
		令和4年度										
		令和5年度										
令和6年度												
No.	事業名	K P I (策定時)		目標値	現在値	進捗率	令和2年度事業取組評価	総合点数	総合評価	本部員評価	項目頁	
19	自主防災組織支援事業	避難訓練の実施数	1回/年	3回/年	0回	0.0%	F	3	C	×	43	
20	高齢者の健康づくり事業	—	—	—	—	—	F	3	C	△	44	
21	魅力ある広域連携事業	連携事業数	24事業	30事業	27事業	50.0%	E	5	C	△	45～48	

横断的な目標1 新しい時代の流れを力にする

目標指標	テーマ	項目	未来技術の活用									
	未来技術の活用と情報発信の強化	策定時		—								
		目標値		—								
		令和2年度		—								
		令和3年度										
		令和4年度										
		令和5年度										
令和6年度												
No.	事業名	K P I (策定時)		目標値	現在値	進捗率	令和2年度事業取組評価	総合点数	総合評価	本部員評価	項目頁	
22	地域の実情に応じたSociety5.0の推進	計画の策定	未実施	計画の策定	3件策定	66.6%	D	5	C	△	49	
23	情報発信の強化	LINE登録者数	未実施	1,000人	1,502人	150.2%	A	14	A	○	50～51	

推進本部にて、所管課が評価した個別PDCAシートを参考とし、実施内容、進捗状況等を確認の上、事業に対する評価を下記の区分にて○△×で評価する。(進捗率は目安)

■総合評価基準Ⅱ

評価	委員会評価	進捗率の基準(単年度)
○	実施内容、目標値に対する単年度効果も良好であり、継続して事業を推進する	進捗率20%以上
△	実施内容は良好であるが、目標値の効果が薄い。要因の分析を要する	進捗率20%以下
×	目標を下回っており、実施内容や目標値等の見直しを要する	進捗率10%以下

9. PDCAシートの見方について

まち・ひと・しごと創生総合戦略 PDCAシート(計画⇒実施⇒評価・点検⇒見直し) 令和2年度

基本目標						KPI等を変更する際に記載。			
連番	23	主管課	政策推進課	その他の課		開始年月	到達年月	検証	
基本目標	新しい時代の流れを力にする	情報発信の強化		重要業績指標(KPI)の目標値等が変更になった場合は、変更となった指標に対しての進捗率を記載。		R.2.4	R7.3	目標値の変更	
年度末におけるKPIの実績。なお、最終年度及び現時点で現在値を記載できないものについては「-」と記載。	KPI)		指標(実施に関する目標達成の状態)						
	E登録者数		基本目標	項目	未来技術の活用		最終年度に記載するため、現在は空白。		
	未実施			策定時	-				
目標値	1,000人	目標値		-					
現在値	1,502人	進捗率	150.2%	最終値					
年度末におけるKPIの進捗率 (現在値-策定時)/(目標値-策定時) ※策定時を0として、今計画期間内の進捗率を入力。 ※期間累計ではなく単年度の目標値を設定している場合は、(現在値/目標値)で算出。なお、最終年度及び現時点で進捗率を記載できないものについては「-」と記載。		決算額		補助事業名等及び特記事項					
		0千円		国の補助金・交付金(国庫支出金)や県の補助金・交付金(県支出金)、その他の補助金等の名称を記載。					
		0千円							
課題と解決の方策	自治会未(不)加入により、町からのお知らせ(広報紙等)を受け取れない世帯が増えている。定住等を促進するためにも、町外者に対する効果的な情報発信が必要。情報ツールとして普及しているLINEサービスを活用して、PUSH型の情報発信をする。								
具体的手法	<p>鞍手町のアカウントを作成し、友だち登録者にイベント案内(当日の開催状況)や、広報紙やHP・町からのさまざまな配付物にQRコードを掲載し、友だち登録者に対し、イベント案内(当日の開催状況)を送信する。</p> <p>令和元年度策定時の具体的手法であるため、指標や事業内容の改善を行い具体的手法が変更となった場合は、令和3年度以降変更となります。</p>								
実施(Do)									
実施内容	令和2年4月1日より鞍手町公式アカウントを開発。主に若年者を中心に情報ツールとして普及しているLINEサービス登録の有益性について、町の広報紙や配布物、掲示により周知しながら、町の事業やイベント、災害等の行政情報を随時発信することで、友だち登録者の増加に取り組みました。								
当該年度の実施内容を記載。									
評価(Check)									
評価	事業の取組内容に対する評価	A	A 計画以上の効果があった	D 計画通りであったが、事業効果はなかった					
			B 計画通りの効果があった	E 計画が遅れ、効果もよくなかった					
			C 計画が遅れがちであったが概ね計画通りの効果があった	F 計画が大幅に遅れ、効果も得られなかった					
評価内容	KPIに対する評価	a	評価の理由						
	a 目標を大きく上回って達成		KPIの目標値である1,000人に対し、1,502人と目標を達成したことから左記の評価としました。						
	b 目標を上回って達成		また、LINEを開始してからは、町民からの反響もリアルタイムに情報を確認することができる等の声を多く聞くことができ、町民と行政の情報の共有という観点からも評価できる						
	c ほぼ目標どおり		KPIに対する評価理由を記載。						
	d 目標を下回った								
	e 目標を大きく下回った								
	f 達成できなかった								
貢献度	貢献度区分	II	貢献度の理由						
	I 貢献している		未来技術の活用については、目標値は設定されていませんが、さまざまなツールを活用した情報発信の強化という点では、やや貢献していると判断します。						
	II やや貢献している		貢献度の内容を記載。						
	III 貢献の度合いが薄い								
	IV 貢献できていない								
見直し(Action)									
見直し	方向性区分	i	実施結果や評価を踏まえた今後の方向性や改善内容						
	i 事業規模拡大		目標値については、当初の計画を大幅にクリアしたため、KPIを変更することとします。KPI変更 1,000人→3,000人						
	ii 現状のまま継続		LINEは住民と行政の距離を縮めるツールであるとともに、利便性の高い行政サービスであるため、基本メニューがあると考えますが、人材と経費の課題があるには限界があります。						
	iii 改善しながら継続		事業の実施結果を踏まえた今後の方向性や改善内容について記載。						
	iv 事業規模縮小								
	v 事業変更								

10. 鞍手町まち・ひと・しごと創生総合戦略PDCAシート

まち・ひと・しごと創生総合戦略 PDCAシート(計画⇒実施⇒評価・点検⇒見直し) 令和2年度

基本目標										
連番	1-1		主管課	地域振興課	その他の課					
基本目標	鞍手町における安定した雇用の創出と創業支援					開始年月	到達年月	検証		
テーマ	安定した雇用の創出と創業支援					R.2.4	R.7.3			
事業名	専門家派遣事業（経営基盤強化事業）									
具体的目標値	重要業績指標（KPI）				基本目標	指標（実施に関する目標達成の状態）				
	指標	派遣企業数				項目	廃業率の抑制	開業率の向上		
	策定時	7社（者）				策定時	5.34%	5.44%		
	目標値	32社（者）				目標値	4.36%	6.54%		
現在値	16社（者）	進捗率	36.0%		最終値					
事業費（決算額） （単位：千円）	財源の種類	科目		決算額	補助事業名等及び特記事項					
		国庫支出金								
		県支出金								
		地方債								
		その他特財								
		一般財源		329千円						
計		329千円								
備考										
計画(Plan)										
課題と解決の方策	個人の小規模事業者を中心とした本町の中小企業（以下「中小企業等」といいます。）は、交通インフラの充実に伴う大型店舗の進出に加え、人口減少による市場の縮小や生産年齢人口の減少、情報化やグローバル化による競争の激化、事業承継などさまざまな課題に直面し、将来に不安を抱えています。このような中小企業等をサポートするとともに、安定した雇用の創出や創業を支援するため、中小企業活性化計画に基づき、諸課題に応じた対策を実施し、持続可能な地域経済を構築していきます。									
具体的手法	<ul style="list-style-type: none"> ・事業の目的 経営発達支援計画に基づき、現在鞍手町商工会の経営指導員が行っている経営改善相談等に加え、より高度な専門的知識を有する専門家から助言を受けて課題解決を図っていく ・事業の内容 中小企業等の経営体質の強化や情報技術への対応など、中小企業等の経営に関する課題に応じた専門家を派遣 ・派遣する専門家 中小企業診断士、税理士、社会保険労務士など ・派遣回数 1社（者）3回まで 									
実施(Do)										
実施内容	【実績】 <ul style="list-style-type: none"> ・派遣社（者）数 9社（者） ・派遣回数 14回 									
評価(Check)										
評価	事業の取組内容に対する評価	B		A 計画以上の効果があった	D 計画通りであったが、事業効果はなかった					
				B 計画通りの効果があった	E 計画が遅れ、効果もよくなかった					
				C 計画が遅れがちであったが概ね計画通りの効果があった	F 計画が大幅に遅れ、効果も得られなかった					
評価内容	KPI に対するの評価			評価の理由						
	a 目標を大きく上回って達成	b 目標を上回って達成	c ほぼ目標どおり	d 目標を下回った	e 目標を大きく下回った	f 達成できなかった	b			KPIの目標値である派遣企業数の32社（者）を達成するためには、5年間で25社（者）、年間平均5社（者）の実績が必要であり、令和2年度は9社（者）に派遣しているためb評価としました。
貢献度	貢献度区分			貢献度の理由						
	I 貢献している	II やや貢献している	III 貢献の度合いが薄い	IV 貢献できていない	II					中小企業等が抱える個別の事業課題の掘り起こし、解決策等の支援を行う専門家派遣事業は、町内中小企業等に浸透しつつあり、リピーターも増加しています。その成果が徐々に広がっていることから、II評価としました。
見直し(Action)										
見直し	方向性区分			実施結果や評価を踏まえた今後の方向性や改善内容						
	i 事業規模拡大	ii 現状のまま継続	iii 改善しながら継続	iv 事業規模縮小	v 事業変更	ii				次年度以降も、現状の取組を継続し中小企業等の支援を行っていくこととします。また今後は、専門家派遣が実施された中小企業等の経営体質や業績がどのように改善されたかなど効果が確認できるように評価指標の見直しを検討することとします。

まち・ひと・しごと創生総合戦略 PDCAシート(計画⇒実施⇒評価・点検⇒見直し) 令和2年度

基本目標

連番	1-2	主管課	地域振興課	その他の課					
基本目標	鞍手町における安定した雇用の創出と創業支援					開始年月	到達年月	検証	
テーマ	安定した雇用の創出と創業支援					R2.4	R7.3		
事業名	経営相談事業（経営基盤強化事業）								
具体的目標値	重要業績指標（KPI）				基本目標	指標（実施に関する目標達成の状態）			
	指標	相談件数				項目	廃業率の抑制	開業率の向上	
	策定時	118件				策定時	5.34%	5.44%	
	目標値	478件				目標値	4.36%	6.54%	
	現在値	118件	進捗率	0.0%		最終値			
事業費（決算額） （単位：千円）	財源の種類	科目		決算額	補助事業名等及び特記事項				
		国庫支出金							
		県支出金							
		地方債							
		その他特財							
		一般財源		0千円					
計		0千円							
備考									

計画(Plan)

課題と解決の方策	<p>個人の小規模事業者を中心とした本町の中小企業（以下「中小企業等」といいます。）は、交通インフラの充実に伴う大型店舗の進出に加え、人口減少による市場の縮小や生産年齢人口の減少、情報化やグローバル化による競争の激化、事業承継など様々な課題に直面し、将来に不安を抱えています。</p> <p>このような中小企業等をサポートするとともに、安定した雇用の創出や創業を支援するため、中小企業活性化計画に基づき、諸課題に応じた対策を実施し、持続可能な地域経済を構築していきます。</p>
具体的手法	<p>・事業の内容 中小企業等や新規創業者を対象に情報発信やマーケティング、生産管理など、事業を実施していく中で直面する経営課題に対し、直鞍ビジネス支援センター（N-biz）の相談員が伴走型のサポートを実施</p> <p>※直鞍ビジネス支援センター（N-biz） 直鞍産業振興センターADOX福岡内に開設。主に直鞍地域の企業の経営に関する「悩み」を「強み」に変える経営相談に取り組み、企業の売上アップに貢献しています。相談料は無料（上限あり）</p>

実施(Do)

実施内容	<p>【実績】</p> <p>・相談件数 0件（新型コロナウイルス感染症拡大防止のため経営相談は未実施）</p>
------	--

評価(Check)

評価	事業の取組内容に対する評価	<p>A 計画以上の効果があった</p> <p>B 計画通りの効果があった</p> <p>C 計画が遅れがちであったが概ね計画通りの効果があった</p> <p>D 計画通りであったが、事業効果はなかった</p> <p>E 計画が遅れ、効果もよくなかった</p> <p>F 計画が大幅に遅れ、効果も得られなかった</p>
評価内容	KPIに対する評価	評価の理由
	<p>a 目標を大きく上回って達成</p> <p>b 目標を上回って達成</p> <p>c ほぼ目標どおり</p> <p>d 目標を下回った</p> <p>e 目標を大きく下回った</p> <p>f 達成できなかった</p>	
貢献度	貢献度区分	貢献度の理由
	<p>I 貢献している</p> <p>II やや貢献している</p> <p>III 貢献の度合いが薄い</p> <p>IV 貢献できていない</p>	

見直し(Action)

見直し	方向性区分	実施結果や評価を踏まえた今後の方向性や改善内容
	<p>i 事業規模拡大</p> <p>ii 現状のまま継続</p> <p>iii 改善しながら継続</p> <p>iv 事業規模縮小</p> <p>v 事業変更</p>	<p>iii</p> <p>新型コロナウイルス感染症拡大の影響で実施できなかった相談事業を継続していくため、中小企業等に対するネットワークやリモート環境の整備などを促進していく必要があります。</p>

まち・ひと・しごと創生総合戦略 PDCAシート(計画⇒実施⇒評価・点検⇒見直し) 令和2年度

基本目標

連番	1-3	主管課	地域振興課	その他の課				
基本目標	鞍手町における安定した雇用の創出と創業支援					開始年月	到達年月	検証
テーマ	安定した雇用の創出と創業支援					R2.4	R7.3	項目 削除
事業名	小規模企業者経営改善資金利子補給金交付事業(経営基盤強化事業)							
具体的 目標値	重要業績指標(KPI)				基本 目標	指標(実施に関する目標達成の状態)		
	指標	申請率				項目	廃業率の抑制	開業率の向上
	策定時	46.0%				策定時	5.34%	5.44%
	目標値	80.0%				目標値	4.36%	6.54%
	現在値	—	進捗率	—		最終値		
事業費(決算額) (単位:千円)	財源の 種類	科目		決算額	補助事業名等及び特記事項			
		国庫支出金						
		県支出金						
		地方債						
		その他特財						
		一般財源		107千円				
計		107千円						
備考								

計画(Plan)

課題と解決の方策	<p>小規模事業者を中心とした本町の中小企業は、交通インフラの充実に伴う大型店舗の進出に加え、人口減少による市場の縮小や生産年齢人口の減少、情報化やグローバル化による競争の激化、事業承継など様々な課題に直面し、将来に不安を抱えています。</p> <p>このような中小企業をサポートするとともに、安定した雇用の創出や創業を支援するため、中小企業活性化計画に基づき、諸課題に応じた対策を実施し、持続可能な地域経済を構築していきます。</p>
具体的手法	<ul style="list-style-type: none"> 事業の内容 町内の小規模事業者が日本政策金融公庫から事業の継続に必要な資金融資を受けた場合、初めて借入をした日の翌日から起算して1年間に支払った利子の合計額に対しその一部を補助するもの 補助率 50パーセント(上限5万円)

実施(Do)

実施内容	<p>【実績】</p> <ul style="list-style-type: none"> 申請件数 3社(者) 申請額計 106,800円(予算額 502千円)
------	--

評価(Check)

評価	事業の取組内容に対する評価	<p>A 計画以上の効果があった</p> <p>B 計画通りの効果があった</p> <p>C 計画が遅れがちであったが概ね計画通りの効果があった</p> <p>D 計画通りであったが、事業効果はなかった</p> <p>E 計画が遅れ、効果もよくなかった</p> <p>F 計画が大幅に遅れ、効果も得られなかった</p>
評価内容	KPIに対する評価	評価の理由
	<p>a 目標を大きく上回って達成</p> <p>b 目標を上回って達成</p> <p>c ほぼ目標どおり</p> <p>d 目標を下回った</p> <p>e 目標を大きく下回った</p> <p>f 達成できなかった</p>	
貢献度	貢献度区分	貢献度の理由
	<p>I 貢献している</p> <p>II やや貢献している</p> <p>III 貢献の度合いが薄い</p> <p>IV 貢献できていない</p>	

見直し(Action)

見直し	方向性区分	実施結果や評価を踏まえた今後の方向性や改善内容
	<p>i 事業規模拡大</p> <p>ii 現状のまま継続</p> <p>iii 改善しながら継続</p> <p>iv 事業規模縮小</p> <p>v 事業変更</p>	<p>V</p> <p>中小企業活性化計画に位置付けており、今後も事業は継続するものの、事業の効果を図る指標の設定や効果の検証が困難であるため、本戦略の事業項目からは削除することとします。</p>

まち・ひと・しごと創生総合戦略 PDCAシート(計画⇒実施⇒評価・点検⇒見直し) 令和2年度

基本目標

連番	1-4	主管課	地域振興課	その他の課				
基本目標	鞍手町における安定した雇用の創出と創業支援					開始年月	到達年月	検証
テーマ	安定した雇用の創出と創業支援					R2.4	R7.3	事業の統合 を検討
事業名	商業店舗リフォーム補助金交付事業（経営基盤強化事業）							

具体的 目標値	重要業績指標（KPI）				基本 目標	指標（実施に関する目標達成の状態）			
	指標	補助企業数				項目	廃業率の抑制	開業率の向上	
	策定時	未実施				策定時	5.34%	5.44%	
	目標値	16社（者）				目標値	4.36%	6.54%	
	現在値	0社（者）	進捗率	0.0%		最終値			

事業費（決算額） （単位：千円）	財源の 種類	科目	決算額	補助事業名等及び特記事項
		国庫支出金		
		県支出金		
		地方債		
		その他特財		
		一般財源	0千円	
		計	0千円	

備考

計画(Plan)

課題と解決の方策
小規模事業者を中心とした本町の中小企業は、交通インフラの充実に伴う大型店舗の進出に加え、人口減少による市場の縮小や生産年齢人口の減少、情報化やグローバル化による競争の激化、事業承継など様々な課題に直面し、将来に不安を抱えています。このような中小企業をサポートするとともに、安定した雇用の創出や創業を支援するため、中小企業活性化計画に基づき、諸課題に応じた対策を実施し、持続可能な地域経済を構築していきます。

具体的手法
・事業の目的 本町の商業の振興や活性化を図るために、小売店舗などを改修する中小企業者等を対象に、工事に必要な経費の一部を補助
・補助額 最大50万円
・補助の割合 補助対象経費の3分の1以内
・対象業種 卸売業（小売店舗部分）、小売業、飲食業、生活関連サービス業（理美容業、クリーニング業など）
・補助対象経費 店舗の改装、外装工事、給排水工事、電気工事、建物と一体的な備品の購入など

実施(Do)

実施内容
【実績】
・申請件数 0件
※令和3年度施行に向け、商工会など関係者との協議や補助金交付要綱案の作成など制度設計に取り組みました。

評価(Check)

評価	事業の取組内容に対する評価	D	A 計画以上の効果があった	D 計画通りであったが、事業効果はなかった
			B 計画通りの効果があった	E 計画が遅れ、効果もよくなかった
			C 計画が遅れがちであったが概ね計画通りの効果があった	F 計画が大幅に遅れ、効果も得られなかった

評価内容	KPI に対するの評価		評価の理由	
	a 目標を大きく上回って達成	C	令和3年度施行に向け、商工会など関係者との協議や補助金交付要綱案の作成などが鞍手町中小企業活性化計画のアクションプランに即して実施できたため、c評価としました。	
	b 目標を上回って達成			
	c ほぼ目標どおり			
	d 目標を下回った			
	e 目標を大きく下回った			
f 達成できなかった				

貢献度	貢献度区分		貢献度の理由	
	I 貢献している	IV	本事業は、令和3年度施行のため、IV評価としました。	
	II やや貢献している			
	III 貢献の度合いが薄い			
	IV 貢献できていない			

見直し(Action)

見直し	方向性区分		実施結果や評価を踏まえた今後の方向性や改善内容	
	i 事業規模拡大	iii	令和3年度から事業開始となりますが、2-3空き店舗等活用促進事業（創業支援事）と類似点があり、創業（社）者にとってより利用しやすい制度とするため、事業の統合について検討します。	
	ii 現状のまま継続			
	iii 改善しながら継続			
	iv 事業規模縮小			
	v 事業変更			

まち・ひと・しごと創生総合戦略 PDCAシート(計画⇒実施⇒評価・点検⇒見直し) 令和2年度

基本目標

連番	2-1	主管課	地域振興課	その他の課			
基本目標	鞍手町における安定した雇用の創出と創業支援				開始年月	到達年月	検証
テーマ	安定した雇用の創出と創業支援				R2.4	R7.3	
事業名	産業競争力強化法に基づく創業支援事業(創業支援事業)						
具体的目標値	重要業績指標(KPI)			基本目標	指標(実施に関する目標達成の状態)		
	指標	創業社(者)数			項目	廃業率の抑制	開業率の向上
	策定時	23社(者)			策定時	5.34%	5.44%
	目標値	53社(者)			目標値	4.36%	6.54%
	現在値	27社(者)	進捗率		13.3%	最終値	
事業費(決算額) (単位:千円)	財源の種類	科目		決算額	補助事業名等及び特記事項		
		国庫支出金					
		県支出金					
		地方債					
		その他特財					
		一般財源			0千円		
計			0千円				
備考							

計画(Plan)

課題と解決の方策	<p>本町の中小企業等は、大型店舗の進出や少子高齢化、人口減少問題などの経済的・社会的環境の変化により減少傾向が続いています。中小企業等は、地域経済に好循環をもたらすとともに、人口を維持し地域コミュニティを形成する一員としてなくてはならない存在です。</p> <p>この課題を解決するため、事業承継に悩む中小企業等や新規創業、第2創業などの新たなステージに意欲を持って取り組む中小企業等を鞍手町商工会など関係機関とともに支援していきます。</p>
具体的手法	<ul style="list-style-type: none"> 事業の内容 鞍手町創業支援事業計画に基づく創業相談窓口の設置や専門家派遣などにより、創業希望者へのサポートを実施

実施(Do)

実施内容	<p>【実績】</p> <ul style="list-style-type: none"> 新規創業数 4社(者)
------	---

評価(Check)

評価	事業の取組内容に対する評価	C	A 計画以上の効果があった B 計画通りの効果があった C 計画が遅れがちであったが概ね計画通りの効果があった D 計画通りであったが、事業効果はなかった E 計画が遅れ、効果もよくなかった F 計画が大幅に遅れ、効果も得られなかった
評価内容	KPIに対する評価	d	評価の理由 KPIの目標値である創業社(者)数の53社(者)を達成するためには、5年間で30社(者)、年間平均6社(者)の実績が必要です。しかしながら令和2年度は、新型コロナウイルス感染症の影響により相談者が減少し、実績数が4社(者)となったためd評価としました。
貢献度	貢献度区分	II	貢献度の理由 新型コロナウイルス感染症の影響で、相談者や創業社(者)数は減少したものの、課題に添ったより細やかな指導を行うことができたためII評価としました。

見直し(Action)

見直し	方向性区分	iii	実施結果や評価を踏まえた今後の方向性や改善内容 新型コロナウイルス感染症拡大の影響で実施できなかった相談事業やセミナーを継続していくため、中小企業等に対するネットワークやリモート環境の整備などを促進していく必要があります。
-----	-------	-----	--

重要業績指標累積値

区分 年度	創業相談者数						起業者数			就業者数	備考
	うち起業塾参加者数						連番2 その他の 起業	連番3 起業塾生 の起業+対談事業	連番4 サブカル 起業		
	男性	女性	合計	男性	女性	合計					
令和2年度	2	2	4	1	0	1	4	0	0	1	
令和3年度			0			0			0		
令和4年度			0			0			0		
令和5年度			0			0			0		
令和6年度			0			0			0		
合計	2	2	4	1	0	1	4	0	0	1	

まち・ひと・しごと創生総合戦略 PDCAシート(計画⇒実施⇒評価・点検⇒見直し) 令和2年度

基本目標

連番	2-2	主管課	地域振興課	その他の課			
基本目標	鞍手町における安定した雇用の創出と創業支援				開始年月	到達年月	検証
テーマ	安定した雇用の創出と創業支援				R2.4	R7.3	
事業名	商品開発促進事業(創業支援事業)						
具体的目標値	重要業績指標(KPI)				指標(実施に関する目標達成の状態)		
	指標	新商品数			項目	廃業率の抑制	開業率の向上
	策定時	未実施			策定時	5.34%	5.44%
	目標値	25品			目標値	4.36%	6.54%
	現在値	0品	進捗率	0.0%	最終値		
事業費(決算額) (単位:千円)	財源の種類	科目		決算額	補助事業名等及び特記事項		
		国庫支出金					
		県支出金					
		地方債					
		その他特財					
		一般財源			0千円		
計			0千円				
備考							

計画(Plan)

課題と解決の方策	<p>本町の中小企業等は、大型店舗の進出や少子高齢化、人口減少問題などの経済的・社会的環境の変化により減少傾向が続いています。中小企業等は、地域経済に好循環をもたらすとともに、人口を維持し地域コミュニティを形成する一員としてなくてはならない存在です。</p> <p>この課題を解決するため、事業承継に悩む中小企業等や新規創業、第2創業などの新たなステージに意欲を持って取り組む中小企業等を鞍手町商工会など関係機関とともに支援していきます。</p>
具体的手法	<ul style="list-style-type: none"> ・事業の目的 地域産業の振興や地場製品の消費拡大を促進するため、商品開発を行う町内の事業者を対象に、事業に必要な経費の一部を補助 ・補助額 最大25万円(予算額 1,000千円) ・補助の割合 補助対象経費の2分の1以内 ・補助対象経費 ①原材料など商品の開発に必要な経費 ②商品のパッケージやラベルなどのデザイン、作成にかかる経費 ③機械装置、設備類のリース料 ④試作品の加工、市場調査の委託料 など

実施(Do)

実施内容	<p>【実績】</p> <ul style="list-style-type: none"> ・新商品数 0件 <p>※町の広報紙やホームページ、また商工会から会員の中小企業等へ事業の広報を実施しましたが、申請はありませんでした。</p>
------	--

評価(Check)

評価	事業の取組内容に対する評価	D	A 計画以上の効果があった B 計画通りの効果があった C 計画が遅れがちであったが概ね計画通りの効果があった D 計画通りであったが、事業効果はなかった E 計画が遅れ、効果もよくなかった F 計画が大幅に遅れ、効果も得られなかった
評価内容	KPIに対する評価	f	評価の理由 KPIの目標値である新商品数の25品を達成するためには、年間平均5品の実績が必要です。しかしながら令和2年度は、実績が0件であったことからf評価としました。
貢献度	貢献度区分	IV	貢献度の理由 令和2年度では、中小企業等から数件の問い合わせがあったものの申請には至らず、新商品数の実績が0件であったためIV評価としました。

見直し(Action)

見直し	方向性区分	iii	実施結果や評価を踏まえた今後の方向性や改善内容 商品開発は、必ず売上に直結するものではなく一定のリスクがあります。令和2年度は、申請までに至らなかったため、次年度以降については、補助額や補助の割合、補助対象経費など、改善しながら継続していきます。
-----	-------	-----	--

まち・ひと・しごと創生総合戦略 PDCAシート(計画⇒実施⇒評価・点検⇒見直し) 令和2年度

基本目標

連番	2-3	主管課	地域振興課	その他の課				
基本目標	鞍手町における安定した雇用の創出と創業支援					開始年月	到達年月	検証
テーマ	安定した雇用の創出と創業支援					R2.4	R7.3	事業の統合 を検討
事業名	空き店舗等活用促進事業(創業支援事)							
具体的 目標値	重要業績指標(KPI)			基本 目標	指標(実施に関する目標達成の状態)			
	指標	利活用された空き店舗等数			項目	廃業率の抑制	開業率の向上	
	策定時	未実施			策定時	5.34%	5.44%	
	目標値	12軒			目標値	4.36%	6.54%	
	現在値	—	進捗率	—	最終値			
事業費(決算額) (単位:千円)	財源 の 種類	科目		決算額	補助事業名等及び特記事項			
		国庫支出金						
		県支出金						
		地方債						
		その他特財						
		一般財源			0千円			
計			0千円					
備考								

計画(Plan)

課題と解決の方策	<p>本町の中小企業等は、大型店舗の進出や少子高齢化、人口減少問題などの経済的・社会的環境の変化により減少傾向が続いています。中小企業等は、地域経済に好循環をもたらすとともに、人口を維持し地域コミュニティを形成する一員としてなくてはならない存在です。</p> <p>この課題を解決するため、事業承継に悩む中小企業等や新規創業、第2創業などの新たなステージに意欲を持って取り組む中小企業等を鞍手町商工会など関係機関とともに支援していきます。</p>
具体的手法	<p>町内の空き店舗を活用して、まちに活気や賑わいをつくる創業(社)者に対する支援制度を検討しています。また、既存事業である空家流通促進事業マッチングサポートとの連携の可能性について検討を行い、空き家、空き店舗の有効活用に努めていきます。</p>

実施(Do)

実施内容	<p>令和2年度中に関係各機関との協議や支援制度の制度設計を行う予定でしたが、新型コロナウイルス感染症拡大の影響もあり実施できませんでした。</p>
------	--

評価(Check)

評価	事業の取組内容に対する評価	A 計画以上の効果があった	D 計画通りであったが、事業効果はなかった
		B 計画通りの効果があった	E 計画が遅れ、効果もよくなかった
		C 計画が遅れがちであったが概ね計画通りの効果があった	F 計画が大幅に遅れ、効果も得られなかった
評価内容	KPIに対する評価	評価の理由	
	a 目標を大きく上回って達成 b 目標を上回って達成 c ほぼ目標どおり d 目標を下回った e 目標を大きく下回った f 達成できなかった		
貢献度	貢献度区分	貢献度の理由	
	I 貢献している II やや貢献している III 貢献の度合いが薄い IV 貢献できていない		

見直し(Action)

見直し	方向性区分	実施結果や評価を踏まえた今後の方向性や改善内容
	i 事業規模拡大 ii 現状のまま継続 iii 改善しながら継続 iv 事業規模縮小 v 事業変更	V 1-4 商業店舗リフォーム補助金交付事業(経営基盤強化事業)と類似点があり、創業(社)者にとってより利用しやすい制度とするため、事業の統合について検討します。

基本目標

連番	3	主管課	地域振興課	その他の課				
基本目標	鞍手町における安定した雇用の創出と創業支援					開始年月	到達年月	検証
テーマ	安定した雇用の創出と創業支援					R2.4	R7.3	
事業名	I Tの利活用の促進							

具体的目標値	重要業績指標 (KPI)				基本目標	指標 (実施に関する目標達成の状態)			
	指標	セミナーの開催				項目	廃業率の抑制	開業率の向上	
	策定時	3回				策定時	5.34%	5.44%	
	目標値	10回				目標値	4.36%	6.54%	
	現在値	3回	進捗率	0.0%		最終値			

事業費 (決算額) (単位: 千円)	財源の種類	科目	決算額	補助事業名等及び特記事項
		国庫支出金		
		県支出金		
		地方債		
		その他特財		
		一般財源	0千円	
		計	0千円	

備考

計画 (Plan)

課題と解決の方策
国が進めるキャッシュレス決済が加速化され、電子決済事業者が様々なサービスを提供している中、本町の中小企業者等、特に商業者にとっても、消費者や取引先の維持・確保のため、導入は避けられない状況となっています。また、本町の中小企業者等は、企業の看板でもあるホームページの制作率が低い傾向にあり、自社の製品やサービス等のPR不足のほか、雇用面でも求職者に対して企業イメージが伝わらないなど、人材確保にも影響が出ています。今後は、IT技術の早急な導入を目指すため、ITの必要性についてセミナーなどを継続的に開催していく必要があります。

具体的手法
鞍手町商工会に補助金を交付し、商工会事業として、町内中小企業者を対象としたITセミナーを開催します。

実施 (Do)

実施内容
【実績】
・開催件数 0件 (新型コロナウイルス感染症拡大防止のためセミナーなどは未実施)
・予算額 66千円 (鞍手町商工会事業費補助金ITセミナー事業)

評価 (Check)

評価	事業の取組内容に対する評価	A 計画以上の効果があった	D 計画通りであったが、事業効果はなかった
		B 計画通りの効果があった	E 計画が遅れ、効果もよくなかった
		C 計画が遅れがちであったが概ね計画通りの効果があった	F 計画が大幅に遅れ、効果も得られなかった

評価内容	KPI に対するの評価		評価の理由
	a	目標を大きく上回って達成	
	b	目標を上回って達成	
	c	ほぼ目標どおり	
	d	目標を下回った	
	e	目標を大きく下回った	
	f	達成できなかった	

貢献度	貢献度区分		貢献度の理由
	I	貢献している	
	II	やや貢献している	
	III	貢献の度合いが薄い	
	IV	貢献できていない	

見直し (Action)

見直し	方向性区分		実施結果や評価を踏まえた今後の方向性や改善内容
	i	事業規模拡大	新型コロナウイルス感染症拡大の影響で実施できなかったITセミナーを継続していくため、中小企業等に対するネットワークやリモート環境の整備などを促進していく必要があります。
	ii	現状のまま継続	
	iii	改善しながら継続	
	iv	事業規模縮小	
	v	事業変更	

まち・ひと・しごと創生総合戦略 PDCAシート(計画⇒実施⇒評価・点検⇒見直し) 令和2年度

基本目標

連番	4	主管課	地域振興課	その他の課	総務課	政策推進課		
基本目標	鞍手町への新しい人の流れをつくる					開始年月	到達年月	検証
テーマ	交流人口と関係人口の拡大					R2.4	R7.3	
事業名	学校まるごとサブカル事業							

具体的目標値	重要業績指標 (KPI)				基本目標	指標 (実施に関する目標達成の状態)			
	指標	来園者数				項目	社会増減 (転入者数-転出者数)	観光入込客数	
	策定時	延べ13,600人				策定時	-68人/年	275,000人	
	目標値	延べ35,000人				目標値	50人/年	330,000人	
	現在値	14,400人	進捗率	3.7%		最終値			

事業費 (決算額) (単位: 千円)	財源の種類	科目	決算額	補助事業名等及び特記事項
		国庫支出金		
		県支出金		
		地方債		
		その他特財		
		一般財源	0千円	
		計	0千円	

備考

計画 (Plan)

課題と解決の方策	少子高齢化により地方の人口減少が深刻な社会問題となっています。本町も例外ではなく、社人研推計では2045年の人口が、現在の約6割に減少すると予測されています。この負の流れを食い止めるためには、まず本町の魅力をより多くの人に伝え、交流人口や関係人口の増加を推進し、移住・定住につなげていく必要があります。併せて、働く場所として新しい雇用を作るため、廃校など公共施設の有効活用を早急に検討していく必要があります。
具体的手法	民間事業者へ旧鞍手南中学校を貸し出し、コスプレイベントやミニ四駆などの体験型観光事業や空き教室を活用した創業支援事業に取り組みます。維持管理や人件費などにかかる経費は、参加費や家賃などを民間事業者が自ら収入することで、町からの補助金などに依存しない自走型の事業を目指します。

実施 (Do)

実施内容	地域活性化や創業支援、観光振興を目的とした「学校まるごとサブカル事業」について、ノウハウを持つ民間事業者と基本協定や校舎等の無償貸与契約を締結し、事業に取り組みました。 【実績】 ・貸借事業者 くらて学園株式会社 ・施設利用数 コスプレイベント 366人、その他 405人 ・創業社 (者) 数 11人
------	---

評価 (Check)

評価	事業の取組内容に対する評価	D	A 計画以上の効果があった B 計画通りの効果があった C 計画が遅れがちであったが概ね計画通りの効果があった	D 計画通りであったが、事業効果はなかった E 計画が遅れ、効果もよくなかった F 計画が大幅に遅れ、効果も得られなかった
評価内容	KPI に対する評価	e	評価の理由	
	a 目標を大きく上回って達成 b 目標を上回って達成 c ほぼ目標どおり d 目標を下回った e 目標を大きく下回った f 達成できなかった		新型コロナウイルス感染症の影響により、毎月開催しているコスプレイベントへの参加者が大幅に減少したほか、大きな集客を見込んでいたコスプレ文化祭が開催できませんでした。KPIの目標値である延べ35,000人を達成するためには、5年間で延べ21,400人、年間4,280人の実績が必要でしたが、800人と大幅に落ち込んだためe評価としました。	
貢献度	貢献度区分	I	貢献度の理由	
	I 貢献している II やや貢献している III 貢献の度合いが薄い IV 貢献できていない		サブカルチャーの聖地として先進的な取り組みを行っている「くらて学園」の存在は、若い世代に大きく浸透しています。この情報はSNSでも拡散され、県内外を問わず多くの若者が町を訪れるなど、交流人口、関係人口の増加に大きく貢献していると考えています。	

見直し (Action)

見直し	方向性区分	iii	実施結果や評価を踏まえた今後の方向性や改善内容
	i 事業規模拡大 ii 現状のまま継続 iii 改善しながら継続 iv 事業規模縮小 v 事業変更		令和2年度は、新型コロナウイルス感染症拡大の影響により集客や収益が大きく落ち込みました。今後は、このようなリスクにも的確に対応し、安定した運営・経営が続けられるよう、環境改善を図っていく必要があります。

学校まるごとアニメ事業経過

■令和2年度

年 月	内 容
令和2年5月～ 令和3年3月	月例コスプレイベント開催 4月を除く毎月 22回実施 計366名来場
令和2年4月～ 令和3年3月	施設利用61組 計405名利用 撮影実績：NHK北九州開局60周年記念「%～寝不足少女殺人事件」撮影
令和2年4月～ 令和3年3月	インキュベーション、テナント入居者の利用 計11名
令和2年7月～ 令和3年3月	キャンプ施設としてスタート

■ 観光入込客数

施設・イベント	年度	平成30年度	令和元年度	令和2年度	令和3年度	令和4年度	令和5年度	令和6年度	合計
一般行楽	鞍手町総合福祉センター（アリーナ）	19,572	17,885	11,584					49,041
	鞍手町総合福祉センター（風呂）	0	—	—					0
	鞍手町立体育館	66,884	54,395	30,445					121,279
	鞍手町立武道館	22,474	21,830	4,342					48,646
	鞍手町立弓道場	287	612	92					991
	鞍手町立野球場	3,397	0	—					3,397
	鞍手町立テニス場	7,895	9,383	8,583					25,861
	鞍手町民グラウンド	30,039	25,077	17,425					72,541
	鞍手町歴史民俗博物館	2,797	2,404	788					5,989
	十一面観音立像	1,200	1,200	1,200					3,600
文化財等	伊藤常足旧宅	207	0	247					454
	ゴルフ場	101,454	101,363	95,050					297,867
その他	大谷自然公園	—	—	—					0
	劔岳公園	1,200	1,200	1,200					3,600
まつり・イベント等	くらて元気まつり	4,000	4,000	—					8,000
	くらてのまるしえ	1,832	1,045	—					2,877
	くらて学園イベント	2,341	2,927	740					6,008
	子どもフェスタくらて	2,600	2,600	—					5,200
	くらてハープリレマラソン大会	2,500	500	—					3,000
	真ん中くらてコンサート	250	200	—					450
	鞍手美術展・公民館まつり	2,000	3,000	—					5,000
	芸能まつり	300	300	—					600
	星空シアター	1,800	—	—					1,800
	合計	275,029	249,921	171,696					
対前年比		-25,108	-78,225						

※体育施設等施設利用にはまつり・イベントの観光入込客数は除外

※当該年度にイベントを実施していない場合は「-」で表記

基本目標

連番	5	主管課	地域振興課	その他の課	農政環境課		
基本目標	鞍手町への新しい人の流れをつくる				開始年月	到達年月	検証
テーマ	交流人口と関係人口の拡大				R2.4	R7.3	
事業名	観光まちおこしプロジェクト						

具体的目標値	重要業績指標 (KPI)				基本目標	指標 (実施に関する目標達成の状態)			
	指標	消費者満足度				項目	社会増減 (転入者数-転出者数)	観光入込客数	
	策定時	未実施				策定時	-68人/年	275,000人	
	目標値	90.0%				目標値	50人/年	330,000人	
	現在値	未実施	進捗率	0.0%		最終値			

事業費 (決算額) (単位: 千円)	財源の種類	科目	決算額	補助事業名等及び特記事項
		国庫支出金		
		県支出金		
		地方債		
		その他特財		
		一般財源	0千円	
		計	0千円	

備考

計画 (Plan)

課題と解決の方策
「観光まちおこしプロジェクト」では、交流人口や関係人口の拡大、地域の活性化を目指し、町の特産品である「鞍手ぶどう (巨峰)」の販売促進や特産品の開発・ブランド化、「くらてのまるしえ」の開催などに取り組んでいます。しかしながら、本町には他の観光資源や特産品が乏しく、また宿泊施設が皆無であることから、「観光」をキーワードに現状以上に交流人口等の拡大を図ることが困難となっています。今後は、観光を生業として事業が展開できるよう、収益につながる観光資源の発掘や創業支援が必要です。

具体的手法
以下の事業に取り組んでいきます。
①「くらてのまるしえ」の継続的实施 (年2回・ふっくらくらて町おこし協議会主催)
②鞍手ぶどう (巨峰) のブランド化推進や加工品など特産品の開発 (JA直鞍に補助金を交付)
③観光資源の掘り起こし (調査・研究) や観光産業の担い手育成 (創業支援)

実施 (Do)

実施内容
【実績】
①くらてのまるしえの開催 0回 (新型コロナウイルス感染拡大防止のため開催を中止)
②鞍手ぶどう (巨峰) のブランド化推進等 巨峰サイダー5,000本を生産・販売 (特産品販売促進事業)
③観光資源の掘り起こし等 未実施

評価 (Check)

評価	事業の取組内容に対する評価	A 計画以上の効果があった	D 計画通りであったが、事業効果はなかった
		B 計画通りの効果があった	E 計画が遅れ、効果もよくなかった
		C 計画が遅れがちであったが概ね計画通りの効果があった	F 計画が大幅に遅れ、効果も得られなかった

評価内容	KPI に対する評価	評価の理由
	a 目標を大きく上回って達成 b 目標を上回って達成 c ほぼ目標どおり d 目標を下回った e 目標を大きく下回った f 達成できなかった	

貢献度	貢献度区分	貢献度の理由
	I 貢献している II やや貢献している III 貢献の度合いが薄い IV 貢献できていない	

見直し (Action)

見直し	方向性区分	実施結果や評価を踏まえた今後の方向性や改善内容
	i 事業規模拡大 ii 現状のまま継続 iii 改善しながら継続 iv 事業規模縮小 v 事業変更	iii 令和2年度は、新型コロナウイルス感染症拡大の影響により、「くらてのまるしえ」などの事業に取り組むことができませんでした。今後は、このようなリスクにも的確に対応して、イベント等の事業が実施できるよう、研究・検討する必要があります。

基本目標

連番	6	主管課	教育課	その他の課			
基本目標	鞍手町への新しい人の流れをつくる				開始年月	到達年月	検証
テーマ	交流人口と関係人口の拡大				R2.4	R7.3	KPIの変更
事業名	まちの歴史魅力発信事業						

具体的目標値	重要業績指標 (KPI)			基本目標	指標 (実施に関する目標達成の状態)		
	指標	観光入込客数			項目	社会増減 (転入者数-転出者数)	観光入込客数
	策定時	275,000人			策定時	-68人/年	275,000人
	目標値	330,000人			目標値	50人/年	330,000人
	現在値	171,696人	進捗率		-	最終値	

事業費 (決算額) (単位: 千円)	財源の種類	科目	決算額	補助事業名等及び特記事項
		国庫支出金		
		県支出金		
		地方債		
		その他特財		
		一般財源	15,073千円	
		計	15,073千円	
備考				

計画 (Plan)

課題と解決の方策	鞍手町歴史民俗博物館及び、石炭資料展示場は「鞍手町の歴史と文化を後世に伝える」を基本テーマに、考古、歴史、民俗、石炭のコーナーを設け活動を行ってきたが、施設設備の老朽化や見学通路に工夫が必要な箇所等がある。また、収蔵資料については、数が豊富であるが故に、スペース不足等の理由により適切な保管・整理が難しい状況となっている。 入館者 (施設利用者) 数については、ピーク時の1/2以下となっており、町内・町外を問わず広く利用できるような施設・展示が必要である。
具体的手法	庁舎建設に伴い、石炭資料展示場及び埋蔵文化財収蔵庫の移設が必要になったため、石炭資料展示場はこれまでの体験型の展示コンセプトを継承しつつ、より充実した施設へ、また、埋蔵文化財収蔵庫は多くの貴重な資料を適切な保管・管理ができる施設へ、本館に隣接した場所に建替えを行う。

実施 (Do)

実施内容	石炭資料展示場、埋蔵文化財収蔵庫の建替えを行うにあたり、歴史資料の移設を行い新設する施設を含めた「鞍手町歴史民俗博物館基本構想」を策定しました。 鞍手町歴史民俗博物館 来館者数 674名
------	--

評価 (Check)

評価	事業の取組内容に対する評価	B	A 計画以上の効果があった B 計画通りの効果があった C 計画が遅れがちであったが概ね計画通りの効果があった D 計画通りであったが、事業効果はなかった E 計画が遅れ、効果もよくなかった F 計画が大幅に遅れ、効果も得られなかった
評価内容	KPI に対する評価	C	評価の理由 鞍手町の歴史・文化の魅力を発信するための中心となる「鞍手町歴史民俗博物館基本構想」を策定したことは評価に値します。
貢献度	貢献度区分	II	貢献度の理由 基本構想を策定したことにより、鞍手町歴史民俗博物館のありかたや今後の方針を示すことができたため、今後の歴史・文化の魅力を発信することに貢献すると思われまます。

見直し (Action)

見直し	方向性区分	ii	実施結果や評価を踏まえた今後の方向性や改善内容							
	i 事業規模拡大 ii 現状のまま継続 iii 改善しながら継続 iv 事業規模縮小 v 事業変更		鞍手町の歴史・文化の魅力を発信するため、今後も継続して事業を行うこととしますが、現在のKPIでは、当事業に対する指標として適当でないため、令和3年度以降のKPIを「博物館来館者数」に変更します。 <table border="1"> <tr> <td></td> <td>策定時</td> <td>目標値</td> </tr> <tr> <td>【変更前】</td> <td>観光入込客数 275,000人</td> <td>330,000人</td> </tr> <tr> <td>【変更後】</td> <td>博物館来館者数 2,797人</td> <td>4,000人</td> </tr> </table>		策定時	目標値	【変更前】	観光入込客数 275,000人	330,000人	【変更後】
	策定時	目標値								
【変更前】	観光入込客数 275,000人	330,000人								
【変更後】	博物館来館者数 2,797人	4,000人								

基本目標

連番	7	主管課	地域振興課	その他の課				
基本目標	鞍手町への新しい人の流れをつくる					開始年月	到達年月	検証
テーマ	移住定住の促進と関係人口の創出					R2.4	R7.3	事業延長・目標値変更検討
事業名	定住促進奨励金交付事業							

具体的目標値	重要業績指標 (KPI)				基本目標	指標 (実施に関する目標達成の状態)			
	指標	転入者数				項目	社会増減 (転入者数-転出者数)	観光入込客数	
	策定時	420人				策定時	-68人/年	275,000人	
	目標値	700人				目標値	50人/年	330,000人	
	現在値	594人	進捗率	62.1%		最終値			

事業費 (決算額) (単位: 千円)	財源の種類	科目	決算額	補助事業名等及び特記事項
		国庫支出金	10,134千円	社会資本整備総合交付金
		県支出金		
		地方債		
		その他特財	16,000千円	過疎対策事業債 (ソフト事業分)
		一般財源	270千円	
		計	26,404千円	

備考

計画 (Plan)

課題と解決の方策
 少子高齢化や人口の都市一極集中の影響を受け、本町の人口は減少し続けています。社人研によれば、本町の人口は、2045年に現在の約6割まで減少すると推測されていることから、都市機能を維持するためにも、人口減少の抑制や移住・定住施策を早急に実施しなければなりません。このため、鞍手町人口ビジョンや策定中の立地適正化計画において、目標人口を定め、その実現に向けて効果的な施策を実施する必要があります。

具体的手法
 鞍手町定住促進奨励金交付条例に基づき、町内に住宅を取得し居住された人に、奨励金の対象となる家屋と土地に対する固定資産税相当額を、最高10年間交付します (上限額150万円)。

実施 (Do)

実施内容
 平成25年度から令和2年度までの対象者に固定資産税相当額を交付しました。
【実績】
 ・奨励金交付額 26,404千円
 ・対象世帯数 341件数
 うち新築 259世帯 (新規 28世帯) うち中古 82世帯 (新規 9世帯)
 ・転入者数 594人 (うち令和2年度転入者数 64人)

評価 (Check)

評価	事業の取組内容に対する評価	B	A 計画以上の効果があった	D 計画通りであったが、事業効果はなかった
			B 計画通りの効果があった	E 計画が遅れ、効果もよくなかった
			C 計画が遅れがちであったが概ね計画通りの効果があった	F 計画が大幅に遅れ、効果も得られなかった

評価内容	KPI に対するの評価		評価の理由
	a 目標を大きく上回って達成 b 目標を上回って達成 c ほぼ目標どおり d 目標を下回った e 目標を大きく下回った f 達成できなかった	b	令和2年度までの転入者数は、策定時の420人から174人増加しています。次年度以降もこの水準で増加した場合、目標値を上回る(768人)ことから、b評価としました。

貢献度	貢献度区分		貢献度の理由
	I 貢献している II やや貢献している III 貢献の度合いが薄い IV 貢献できていない	I	順調に転入者数は伸びており、転入者への課税額だけを見ても、令和2年度は39,653,400円と事業費を大きく上回っていることから、貢献度はIとしました。

見直し (Action)

見直し	方向性区分		実施結果や評価を踏まえた今後の方向性や改善内容
	i 事業規模拡大 ii 現状のまま継続 iii 改善しながら継続 iv 事業規模縮小 v 事業変更	iii	実績に基づき成果を検証した結果、人口減少の抑制に一定の成果が確認できたことから、令和3年度中に本事業の延長について検討するとともに、KPIの目標値である転入者数についても変更をしていきます。今後は、空家問題や立地適正化計画で設定する居住誘導区域と本事業をどのように関連付けるべきか検討していきます。

奨励金の交付による定住支援実績

	平成30年度	令和元年度	令和2年度	令和3年度	令和4年度	令和5年度	令和6年度
申請家屋件数	262	290	341				
申請世帯人口	968	1,084	1,249				
転入人口	417	490	594				
不転入人口	551	594	655				
新築	188	221	259				
うち転入	97	118	140				
中古住宅	74	68	82				
うち転入	35	48	45				
交付額	18,371,900	21,647,000	26,345,300				
転入世帯数	132	152	188				
転入者への課税額	26,629,900	32,855,200	39,653,400				
住民税	26,012,200	32,210,100	38,763,300				
※参考軽自動車税	617,700	645,100	890,100				

基本目標

連番	8	主管課	建設課	その他の課			
基本目標	鞍手町への新しい人の流れをつくる				開始年月	到達年月	検証
テーマ	移住定住の促進と関係人口の創出				R2.4	R7.3	
事業名	民間賃貸住宅建設促進事業						

具体的目標値	重要業績指標 (KPI)				基本目標	指標 (実施に関する目標達成の状態)			
	指標	民間賃貸住宅建設戸数				項目	社会増減 (転入者数-転出者数)	観光入込客数	
	策定時	10戸				策定時	-68人/年	275,000人	
	目標値	30戸				目標値	50人/年	330,000人	
	現在値	0戸	進捗率	0.0%		最終値			

事業費 (決算額) (単位: 千円)	財源の種類	科目	決算額	補助事業名等及び特記事項
		国庫支出金		
		県支出金		
		地方債		
		その他特財		
		一般財源	0千円	
		計	0千円	

備考

計画 (Plan)

課題と解決の方策
若者向けの賃貸住宅が少ない。
転入者 (若者向け) 等の住宅を確保するため、アパートやマンションなどの民間賃貸住宅の建設者に、その費用の一部を補助し民間賃貸住宅の供給を促進する。

具体的手法
町内に民間賃貸住宅を建設する事業者等のうち町が認定したのに対し、建設費用の一部 (1棟当たり500万円を限度) を補助する。

実施 (Do)

実施内容
・認定申請期間 5月1日～5月31日
・期間内に申請がなかったため、年度内の完成を考慮し、9月30日まで期間を延長しましたが、申請はありませんでした。
・年度内 (令和3年1月頃) に2件の問い合わせがありました。

評価 (Check)

評価	事業の取組内容に対する評価	D	A 計画以上の効果があった	D 計画通りであったが、事業効果はなかった
			B 計画通りの効果があった	E 計画が遅れ、効果もよくなかった
			C 計画が遅れがちであったが概ね計画通りの効果があった	F 計画が大幅に遅れ、効果も得られなかった

評価内容	KPI に対するの評価		評価の理由	
	a 目標を大きく上回って達成	f	単年目標は6戸でしたが、令和2年度は申請もなく0戸であったので、達成することができませんでした。	
	b 目標を上回って達成			
	c ほぼ目標どおり			
	d 目標を下回った			
	e 目標を大きく下回った			
f 達成できなかった				

貢献度	貢献度区分		貢献度の理由	
	I 貢献している	IV	令和2年度は申請もなく0戸となり単年度目標を達成できなかったため、貢献できていないと判断します。	
	II やや貢献している			
	III 貢献の度合いが薄い			
	IV 貢献できていない			

oukei

見直し	方向性区分		実施結果や評価を踏まえた今後の方向性や改善内容	
	i 事業規模拡大	iii	民間賃貸住宅建設促進事業は、予算の性質が補助金であるため、翌年度へ予算の繰越が行えません。これまでも相談はあったものの、年度内の建設完了が見込めないことから申請に至っていない等の課題があります。今後は、予算の成立が条件となりますが、年度内に事業が完了できるタイミングで申請ができるよう、広報等の周知方法や受付期間の見直しを視野に入れ、民間賃貸住宅の建設促進に努めていきます。	
	ii 現状のまま継続			
	iii 改善しながら継続			
	iv 事業規模縮小			
	v 事業変更			

まち・ひと・しごと創生総合戦略 PDCAシート(計画⇒実施⇒評価・点検⇒見直し) 令和2年度

基本目標

連番	9	主管課	政策推進課	その他の課			
基本目標	鞍手町への新しい人の流れをつくる				開始年月	到達年月	検証
テーマ	移住定住の促進と関係人口の創出				R2.4	R7.3	
事業名	移住定住支援事業						

具体的目標値	重要業績指標 (KPI)				基本目標	指標 (実施に関する目標達成の状態)			
	指標	都市部からの移住世帯数				項目	社会増減 (転入者数-転出者数)	観光入込客数	
	策定時	14世帯				策定時	-68人/年	275,000人	
	目標値	30世帯				目標値	50人/年	330,000人	
	現在値	20世帯	進捗率	37.5%		最終値			

事業費 (決算額) (単位: 千円)	財源の種類	科目	決算額	補助事業名等及び特記事項
		国庫支出金		
		県支出金		
		地方債		
		その他特財		
		一般財源	300千円	赤れんがへの移住定住ブース等委託料
		計	300千円	

備考

計画 (Plan)

課題と解決の方策	交通インフラの充実による利便性と自然豊かな田舎要素を兼ね備えているが、知名度が低く、人口流出が続いている。特に2040年には20代・30代女性が2010年比で約7割減少し、町が消滅する可能性すらあるという予測もある。 生活のしやすさをPRして移住・定住を推進する。
具体的手法	移住・定住施策をまとめたガイドブックを作成して配布するとともに、移住フェアなどの住まいに関するイベントにブース出展してガイドブックを活用しながら情報発信する。 また、全国的に課題である空家の流通を促進するため空家バンクの登録を推奨するとともに、移住者の受入れ体制の強化を図る。

実施 (Do)

実施内容	令和2年度においては、新型コロナウイルス感染症の影響により、従来本町の移住ガイド等を送付し周知を行っている事業「ママキッズフェスタ」等は感染拡大防止の観点から中止となり町の情報発信を行うことができませんでした。また、「鞍手町すまいるフェア」についても感染拡大防止の観点から未実施となりました。 さらには、地方創生の取組による銀行等での町の情報発信についても、前記理由と同様で開催できませんでした。なお、町の魅力発信や地域のコミュニティハウスとして設置された「赤れんが」の移住定住の情報発信ブースは例年通り常設し実施しました。なお、お試し居住については、新型コロナウイルス感染症拡大防止のため受入れを行いませんでした。
------	---

評価 (Check)

評価	事業の取組内容に対する評価	F	A 計画以上の効果があった B 計画通りの効果があった C 計画が遅れがちであったが概ね計画通りの効果があった	D 計画通りであったが、事業効果はなかった E 計画が遅れ、効果もよくなかった F 計画が大幅に遅れ、効果も得られなかった
評価内容	KPI に対するの評価		評価の理由	
	a 目標を大きく上回って達成 b 目標を上回って達成 c ほぼ目標どおり d 目標を下回った e 目標を大きく下回った f 達成できなかった	C	KPIの目標値である都市部からの移住世帯数30世帯を達成するためには、年3～4世帯の転入が目安となります。策定時の数値は平成30年度の数値であり、現在値の世帯数は令和元年度及び令和2年度の移住世帯数を加算したものとなっています。令和元年度は2世帯、令和2年度は4世帯の移住があり、2年間で6世帯、年平均が3世帯となるためc評価としました。	
貢献度	貢献度区分		貢献度の理由	
	I 貢献している II やや貢献している III 貢献の度合いが薄い IV 貢献できていない	II	目標値に向けて単年度の目安となる世帯数が都市圏から転入しているため、やや貢献していると判断します。	

見直し (Action)

見直し	方向性区分		実施結果や評価を踏まえた今後の方向性や改善内容	
	i 事業規模拡大 ii 現状のまま継続 iii 改善しながら継続 iv 事業規模縮小 v 事業変更	iii	移住定住支援策については、長期スパンでの取り組みも重要であり、今後も、都市部の移住希望者へ向けた情報発信や相談会等の内容を改善しながら継続して取り組んでいきます。	

人口流入・流出月別調書（根拠：住民基本台帳）

■平成30年度

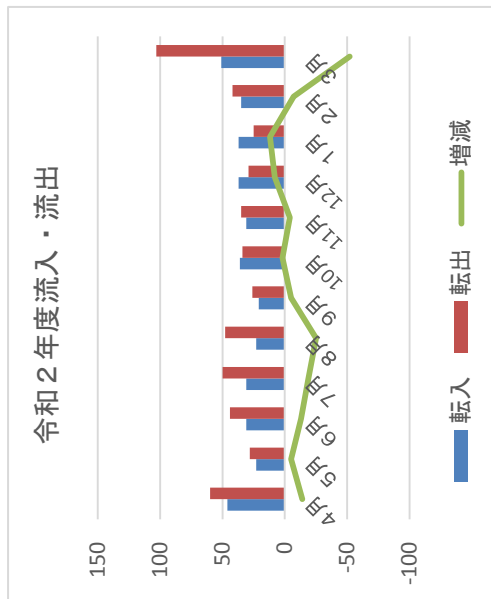
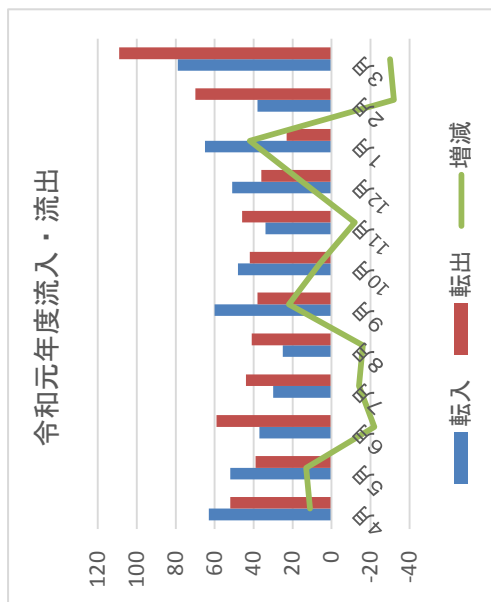
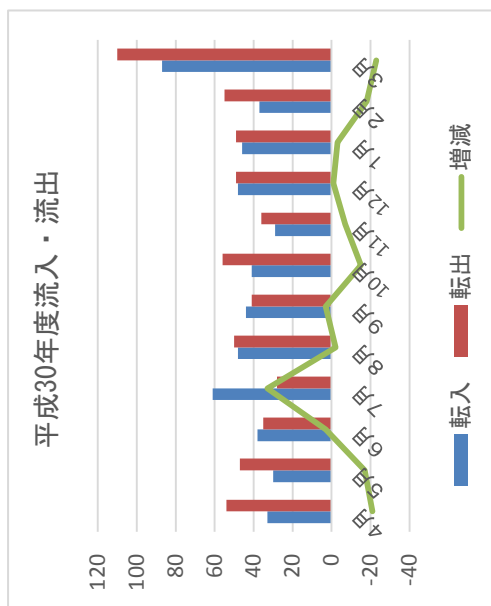
月	4月	5月	6月	7月	8月	9月	10月	11月	12月	1月	2月	3月	合計
転入	33	30	38	61	48	44	41	29	48	46	37	87	542
転出	54	47	35	28	50	41	56	36	49	49	55	110	610
増減	-21	-17	3	33	-2	3	-15	-7	-1	-3	-18	-23	-68

■令和元年度

月	4月	5月	6月	7月	8月	9月	10月	11月	12月	1月	2月	3月	合計
転入	63	52	37	30	25	60	48	34	51	65	38	79	582
転出	52	39	59	44	41	38	42	46	36	23	70	109	599
増減	11	13	-22	-14	-16	22	6	-12	15	42	-32	-30	-17

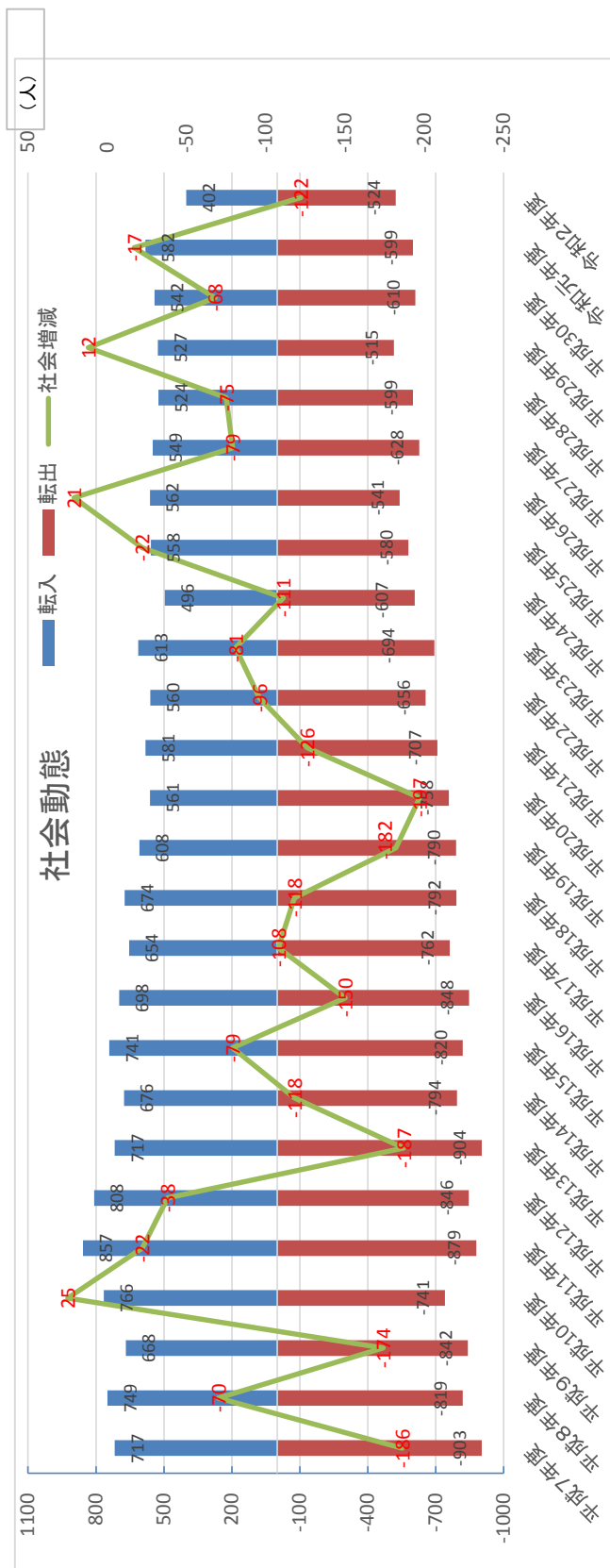
■令和2年度

月	4月	5月	6月	7月	8月	9月	10月	11月	12月	1月	2月	3月	合計
転入	46	23	31	31	23	21	36	31	37	37	35	51	402
転出	60	28	44	50	48	26	34	35	29	25	42	103	524
増減	-14	-5	-13	-19	-25	-5	2	-4	8	12	-7	-52	-122



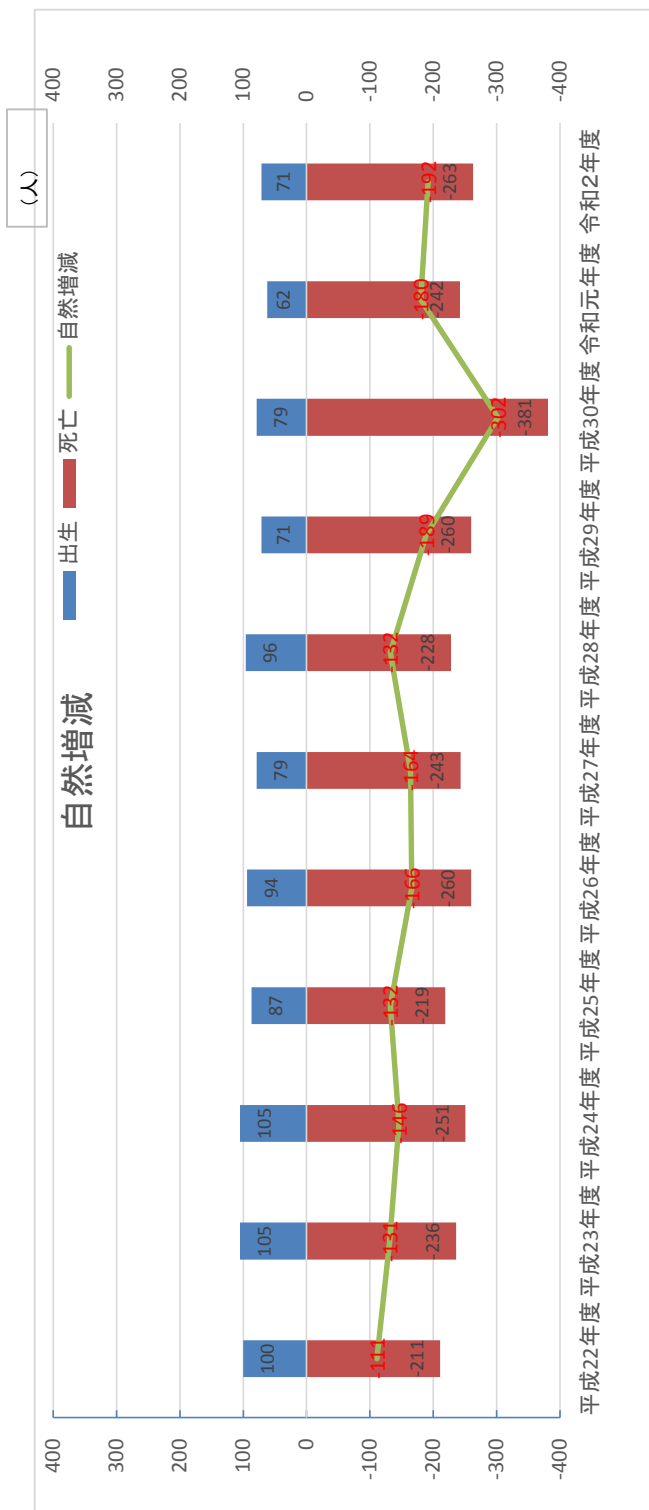
年度別社会動態 (根拠：住民基本台帳)

	平成7年度	平成8年度	平成9年度	平成10年度	平成11年度	平成12年度	平成13年度	平成14年度	平成15年度	平成16年度	平成17年度	平成18年度	平成19年度
転入	717	749	668	766	857	808	717	676	741	698	654	674	608
転出	-903	-819	-842	-741	-879	-846	-904	-794	-820	-848	-762	-792	-790
社会増減	-186	-70	-174	25	-22	-38	-187	-118	-79	-150	-108	-118	-182
	平成20年度	平成21年度	平成22年度	平成23年度	平成24年度	平成25年度	平成26年度	平成27年度	平成28年度	平成29年度	平成30年度	令和元年度	令和2年度
転入	561	581	560	613	496	558	562	549	524	527	542	582	402
転出	-758	-707	-656	-694	-607	-580	-541	-628	-599	-515	-610	-599	-524
社会増減	-197	-126	-96	-81	-111	-22	21	-79	-75	12	-68	-17	-122



年度別自然増減（根拠：住民基本台帳）

	平成22年度	平成23年度	平成24年度	平成25年度	平成26年度	平成27年度	平成28年度	平成29年度	平成30年度	令和元年度	令和2年度
出生	100	105	105	87	94	79	96	71	79	62	71
死亡	-211	-236	-251	-219	-260	-243	-228	-260	-381	-242	-263
自然増減	-111	-131	-146	-132	-166	-164	-132	-189	-302	-180	-192



都市部からの移住世帯数等（根拠：住民基本台帳）

都市名	平成30年度			令和元年度			令和2年度			令和3年度			令和4年度			令和5年度			令和6年度		
	移住世帯数	移住者数	Uターン者数	移住世帯数	移住者数	Uターン者数	移住世帯数	移住者数	Uターン者数	移住世帯数	移住者数	Uターン者数	移住世帯数	移住者数	Uターン者数	移住世帯数	移住者数	Uターン者数	移住世帯数	移住者数	Uターン者数
東京都	0	0	5	0	0	5	1	2	0												
神奈川県	0	0	1	0	0	1	1	1	0												
千葉県	0	0	0	0	1	5	1	1	0												
埼玉県	1	1	0	2	3	2	1	1	0												
合計	1	1	6	2	4	13	4	5	0												
移住世帯数現在値	14			16			20														
進捗率 25世帯	—			18.2%			54.5%														

お試し居住実績

都市名	平成30年度		令和元年度		令和2年度		令和3年度		令和4年度		令和5年度		令和6年度	
	期間	世帯数 人数	期間	世帯数 人数	期間	世帯数 人数	期間	世帯数 人数	期間	世帯数 人数	期間	世帯数 人数	期間	世帯数 人数
東京都			—	—	—	—								
長野県					—	—								
アメリカ・スペイン 8月7日～8月27日		3 4												
合計		3 4		— —		0 0								
累積		6 10		6 10		6 10								
備考	アメリカ・スペイン…… トライアルステイで、鞍 手町の人たちと異文化交 流		令和元年度は、お試し居 住体験無		令和2年度は、相談は あったが、コロナ禍のた め受け入れ停止。									

お試し居住経て移住

まち・ひと・しごと創生総合戦略 PDCAシート(計画⇒実施⇒評価・点検⇒見直し) 令和2年度

基本目標

連番	10	主管課	地域振興課	その他の課	政策推進課		
基本目標	鞍手町への新しい人の流れをつくる				開始年月	到達年月	検証
テーマ	移住定住の促進と関係人口の創出				R2.4	R7.3	事業の統合 を検討
事業名	空き店舗等活用促進事業						
具体的 目標値	重要業績指標 (KPI)			基本 目標	指標 (実施に関する目標達成の状態)		
	指標	移住者数			項目	社会増減 (転入者数-転出者数)	観光入込客数
	策定時	未実施			策定時	-68人/年	275,000人
	目標値	8人			目標値	50人/年	330,000人
	現在値	-	進捗率		-	最終値	
事業費 (決算額) (単位: 千円)	財源 の 種類	科目	決算額	補助事業名等及び特記事項			
		国庫支出金					
		県支出金					
		地方債					
		その他特財					
		一般財源	0千円				
計	0千円						
備考	No.2-3再掲						

計画 (Plan)

課題と解決の方策	本町の中小企業等は、大型店舗の進出や少子高齢化、人口減少問題などの経済的・社会的環境の変化により減少傾向が続いています。中小企業等は、地域経済の好循環をもたらすとともに、人口を維持し地域コミュニティを形成する一員としてなくてはならない存在です。 この課題を解決するため、事業承継に悩む中小企業等や新規創業や第2創業などの新たなステージに意欲を持って取り組む中小企業等を鞍手町商工会など関係機関とともに支援していきます。
具体的手法	町内の空き店舗を活用して、まちに活気や賑わいをつくる創業(社)者に対する支援制度を検討しています。また、既存事業である空家流通促進事業マッチングサポートとの連携の可能性について検討を行い、空き家、空き店舗の有効活用に努めていきます。

実施 (Do)

実施内容	令和2年度中に関係各機関との協議や支援制度の制度設計を行う予定でしたが、新型コロナウイルス感染症拡大の影響もあり実施できませんでした。
------	---

評価 (Check)

評価	事業の取組内容に対する評価	A 計画以上の効果があった	D 計画通りであったが、事業効果はなかった
		B 計画通りの効果があった	E 計画が遅れ、効果もよくなかった
		C 計画が遅れがちであったが概ね計画通りの効果があった	F 計画が大幅に遅れ、効果も得られなかった
評価内容	KPI に対するの評価		評価の理由
	a 目標を大きく上回って達成		
	b 目標を上回って達成		
	c ほぼ目標どおり		
	d 目標を下回った		
	e 目標を大きく下回った		
f 達成できなかった			
貢献度	貢献度区分		貢献度の理由
	I 貢献している		
	II やや貢献している		
	III 貢献の度合いが薄い		
	IV 貢献できていない		

見直し (Action)

見直し	方向性区分		実施結果や評価を踏まえた今後の方向性や改善内容
	i 事業規模拡大	iii	1-4 商業店舗リフォーム補助金交付事業(経営基盤強化事業)と類似点があり、創業(社)者にとってより利用しやすい制度とするため、事業の統合について検討します。
	ii 現状のまま継続		
	iii 改善しながら継続		
	iv 事業規模縮小		
	v 事業変更		

基本目標

連番	11	主管課	保険健康課	その他の課			
基本目標	若い世代の結婚・出産・子育ての希望をかなえる				開始年月	到達年月	検証
テーマ	安心して子どもを産み、育てる環境づくり				R2.4	R7.3	KPIの変更
事業名	妊婦健診の拡充(妊婦健診時の子宮頸がん検診公費負担)						
具体的目標値	重要業績指標(KPI)			基本目標	指標(実施に関する目標達成の状態)		
	指標	妊婦健診時の子宮頸がん検査受診率			項目	0歳~14歳までの人口割合	子育て支援策の満足度
	策定時	31.20%			策定時	11.3%	69.6%
	目標値	50.0%			目標値	13.0%	90.0%
	現在値	—	進捗率		—	最終値	
事業費(決算額) (単位:千円)	財源の種類	科目	決算額	補助事業名等及び特記事項			
		国庫支出金					
		県支出金					
		地方債					
		その他特財					
		一般財源	44千円				
計		44千円					
備考							

計画(Plan)

課題と解決の方策	福岡県全市町村の妊婦健診は平成21年度から14回公費負担で実施しているが、医学的検査13項目のうち、子宮頸がん検診のみが妊婦さんの自己負担で実施している。 子ども・子育て支援法において、市町村が義務として行う地域・子ども子育て支援事業の一つとして、「母子保健法の規定に基づき妊婦に対して健康診査を実施する事業」が定められた。これに伴い、平成27年4月1日、「妊婦に対する健康診査についての望ましい基準の公布」について、厚生省より通知が出され、妊婦健診の実施時期や回数、内容、市町村の責務を大臣告示に格上げし、周知されたところである。「市町村は、妊婦1人につき、14回程度の妊婦健診の実施に要する費用負担するものとする」と告示されており、子宮頸がんの早期発見、早期治療のために公費負担で実施していく必要がある。
具体的手法	妊娠中の子宮頸がん検診に係る費用を全額助成する。 ①産婦人科にて子宮頸がん検診を受診 ②領収書の原本、申請者と同じ名義の通帳、印鑑、母子手帳をそろえて総合福祉センター保健棟窓口申請書を提出 ③償還払いによる口座振り込み

実施(Do)

実施内容	令和2年度の利用率は、母子手帳交付者68名中、利用者は21名で、受診率は30.9%でした。
------	---

評価(Check)

評価	事業の取組内容に対する評価	C	A 計画以上の効果があった B 計画通りの効果があった C 計画が遅れがちであったが概ね計画通りの効果があった	D 計画通りであったが、事業効果はなかった E 計画が遅れ、効果もよくなかった F 計画が大幅に遅れ、効果も得られなかった
評価内容	KPI に対するの評価		評価の理由	
	a 目標を大きく上回って達成 b 目標を上回って達成 c ほぼ目標どおり d 目標を下回った e 目標を大きく下回った f 達成できなかった	C	当該年度の事業の利用率は、母子手帳交付者68名中、利用者は21名で、利用率は30.9%でした。目標には届かず、昨年度と比較してもほぼ横ばいでした。母子手帳交付時に利用の周知徹底を図り、受診者数の向上を目指していきます。	
貢献度	貢献度区分		貢献度の理由	
	I 貢献している II やや貢献している III 貢献の度合いが薄い IV 貢献できていない	II	妊婦の経済的負担軽減には、貢献していると判断します。	

見直し(Action)

見直し	方向性区分		実施結果や評価を踏まえた今後の方向性や改善内容	
	i 事業規模拡大 ii 現状のまま継続 iii 改善しながら継続 iv 事業規模縮小 v 事業変更	ii	当町の受診率は低いですが、全国的には、妊婦健診の子宮頸がん検診費用助成は実施されています。厚生労働省の告示「妊婦に対する健康診査についての望ましい基準」に子宮頸がん検診は含まれており、今後も実施していくことが必要のため、より周知徹底を図りながら継続していきます。 なお、この項目のKPIは受診率を指標としていましたが、単年度毎では評価しづらいことから、次期策定の際のアンケート調査による子育て支援の満足度にKPIを変更します。	

基本目標

連番	12	主管課	保険健康課	その他の課			
基本目標	若い世代の結婚・出産・子育ての希望をかなえる				開始年月	到達年月	検証
テーマ	安心して子どもを産み、育てる環境づくり				R2.4	R7.3	
事業名	不妊治療への助成						

具体的目標値	重要業績指標 (KPI)			基本目標	指標 (実施に関する目標達成の状態)		
	指標	-			項目	0歳~14歳までの人口割合	子育て支援策の満足度
	策定時	-			策定時	11.3%	69.6%
	目標値	-			目標値	13.0%	90.0%
	現在値	-	進捗率		-	最終値	

事業費 (決算額) (単位: 千円)	財源の種類	科目	決算額	補助事業名等及び特記事項
		国庫支出金		
		県支出金		
		地方債		
		その他特財		
		一般財源	1,170千円	
		計	1,170千円	

備考

計画 (Plan)

課題と解決の方策
 現在、不妊治療の助成については県の特定治療支援事業で行われているが、不妊治療における治療費は原則保険適用外であり、治療は長期に及ぶ場合もあるため、医療費が高額で経済的負担となっている。
 (福岡県特定治療支援事業) H28. 4. 1~
 【対象者】 体外受精・顕微授精以外の治療法によっては妊娠の見込みがないか、又は極めて少ないと医師に診断された法律上婚姻している夫婦
 【助成限度額】 1回15万円 ※初回40才未満: 通算6回、初回40歳以上43歳未満: 通算3回まで
 【所得制限】 730万円 (夫婦合算の所得額)

具体的手法
 ①高度不妊治療の助成 (福岡県特定治療支援事業の追加助成)
 【対象者】 ・福岡県特定治療支援事業を受けた方で夫婦で町内に1年以上在住していること。 ・町税など町への納入金に滞納がないこと。
 【助成額】 ・1回につき15万円まで (県の特定治療支援事業に治療費として申請した額から県や他の市区町村からの助成金額を差し引いて助成)
 ②一般的不妊治療の助成
 【対象者】 ・法律上の婚姻をしている夫婦 ・夫婦で町内に1年以上在住し、町税等町への納入金に滞納がないこと。
 ・産婦人科や泌尿器科を有する医療機関において不妊治療を受けた方。
 【助成額】 ・保険適用の不妊治療及び人工授精について、1夫婦で年間上限3万円 (通算5年間まで) とし、1年間に一回のみ助成を行う。ただし、県の助成を受けている治療は除く。

実施 (Do)

実施内容
 特定不妊治療6人、一般不妊治療9人の補助申請がありました。

評価 (Check)

評価	事業の取組内容に対する評価	B	A 計画以上の効果があった	D 計画通りであったが、事業効果はなかった
			B 計画通りの効果があった	E 計画が遅れ、効果もよくなかった
			C 計画が遅れがちであったが概ね計画通りの効果があった	F 計画が大幅に遅れ、効果も得られなかった

評価内容	KPI に対するの評価	評価の理由
	a 目標を大きく上回って達成 b 目標を上回って達成 c ほぼ目標どおり d 目標を下回った e 目標を大きく下回った f 達成できなかった	C

貢献度	貢献度区分	貢献度の理由
	I 貢献している II やや貢献している III 貢献の度合いが薄い IV 貢献できていない	II

見直し (Action)

見直し	方向性区分	実施結果や評価を踏まえた今後の方向性や改善内容
	i 事業規模拡大 ii 現状のまま継続 iii 改善しながら継続 iv 事業規模縮小 v 事業変更	V

まち・ひと・しごと創生総合戦略 PDCAシート(計画⇒実施⇒評価・点検⇒見直し) 令和2年度

基本目標

連番	13	主管課	保険健康課	その他の課			
基本目標	若い世代の結婚・出産・子育ての希望をかなえる				開始年月	到達年月	検証
テーマ	安心して子どもを産み、育てる環境づくり				R2.4	R7.3	KPIの変更
事業名	新生児聴覚検査支援事業						
具体的目標値	重要業績指標 (KPI)			基本目標	指標 (実施に関する目標達成の状態)		
	指標	新生児検査率			項目	0歳~14歳までの人口割合	子育て支援策の満足度
	策定時	未実施			策定時	11.3%	69.6%
	目標値	100%			目標値	13.0%	90.0%
	現在値	—	進捗率		—	最終値	
事業費 (決算額) (単位: 千円)	財源の種類	科目	決算額	補助事業名等及び特記事項			
		国庫支出金					
		県支出金					
		地方債					
		その他特財					
		一般財源	280千円				
計	280千円						
備考							

計画 (Plan)

課題と解決の方策	聴覚障害は早期に適切な援助をすることにより、コミュニケーション能力や言語発達の面で大きな効果を得ることができるが、難聴の家族歴や子宮内感染などにより聴覚障害を引き起こす恐れがある場合に検査を受ける児が主であり、出生時に何ら異常を示さない児であれば、検査を受ける機会がないため早期に発見・対応ができず言語発達等に遅れが生じることとなる。 聴覚障害の早期発見のため、すべての新生児が聴覚検査を受けることができるよう支援を行う。
具体的手法	新生児聴覚検査に係る費用を助成する。(上限6,000円) ①産婦人科にて新生児聴覚検査を実施する。 ②領収書の原本、診療明細書、申請書等をそろえて総合福祉センター保健棟窓口提出もしくは、役場保険健康課に郵送する。申請書は、返信用封筒と一緒に母子健康手帳交付の際に、手渡ししている。 ③償還払いによる口座振り込み

実施 (Do)

実施内容	令和2年度の新生児聴覚検査は、対象出生者72名に対し、検診者は61名で、令和2年度末受診率は84.7%でした。
------	---

評価 (Check)

評価	事業の取組内容に対する評価	B	A 計画以上の効果があった B 計画通りの効果があった C 計画が遅れがちであったが概ね計画通りの効果があった	D 計画通りであったが、事業効果はなかった E 計画が遅れ、効果もよくなかった F 計画が大幅に遅れ、効果も得られなかった
評価内容	KPI に対するの評価	C	評価の理由 令和2年度の利用率は、出生者72名中、利用者は61名で、検診率は84.7%でした。 申請書を提出していない人については、申請しない理由を把握し、申請忘れがないように声掛けをしているため、ほぼ目標通りとしています。なお、申請しない理由としては、「産婦人科で検査が無料」「領収書を紛失」が多くなっています。	
貢献度	貢献度区分	II	貢献度の理由 検査費を助成することで、子どもを出産した家族の経済的負担軽減には、貢献していると判断します。	

見直し (Action)

見直し	方向性区分	ii	実施結果や評価を踏まえた今後の方向性や改善内容 子どもを出産した家族の経済的負担軽減のため、今後も実施していきます。なお、この項目のKPIは検査率を指標としていましたが、単年度毎では評価しづらいことから、次期策定の際のアンケート調査による子育て支援の満足度にKPIを変更します。
-----	-------	----	--

まち・ひと・しごと創生総合戦略 PDCAシート(計画⇒実施⇒評価・点検⇒見直し) 令和2年度

基本目標

連番	14	主管課	福祉人権課	その他の課			
基本目標	若い世代の結婚・出産・子育ての希望をかなえる				開始年月	到達年月	検証
テーマ	安心して子どもを産み、育てる環境づくり				R2.4	R7.3	
事業名	待機児童解消加速化事業						
具体的目標値	重要業績指標 (KPI)				指標 (実施に関する目標達成の状態)		
	指標	待機児童の解消			項目	0歳~14歳までの人口割合	子育て支援策の満足度
	策定時	20人			策定時	11.3%	69.6%
	目標値	0人			目標値	13.0%	90.0%
	現在値	6人	進捗率	70.0%	最終値		
事業費 (決算額) (単位: 千円)	財源の種類	科目		決算額	補助事業名等及び特記事項		
		国庫支出金					
		県支出金					
		地方債					
		その他特財					
		一般財源		25千円	鞍手町企業主導型保育事業の利用に係る保育料補助金		
計		25千円					
備考							

計画 (Plan)

課題と解決の方策	令和元年10月時点の待機児童数20人。この待機児童の解消に向けて、町立・私立保育所の受入枠を拡大することが必要ことは勿論だが、現届出保育施設や企業主導型保育事業等の多様な保育の受け皿についても拡充することが必要。 届出保育施設を含む児童福祉施設に義務づけられている入所児童に対する学校保健安全法に規定する健康診断に準じた定期健康診断の費用を助成することで、届出保育施設の費用負担を軽減する。 現在、全額が国費で賄われている企業主導型保育事業であるが、利用者負担額を減免した場合に、差額運営費が支給される仕組みがないため、低所得者が利用することが難しい。そこで、低所得者に対する利用者負担額を減免した場合に、減免額分を町が助成することで低所得者の企業主導型事業の利用を支援する。
具体的手法	届出保育施設において、鞍手町利用児童の健康診断を実施した場合に、施設からの申請に基づき、健康診断の費用に対して、年間3,000円を上限として補助金を支給する。 企業主導型保育事業所を、地域枠で利用した児童に対して、「鞍手町子どものための教育・保育に関する利用者負担額を定める条例」に基づき算定した利用者負担額と、企業主導型保育事業助成要領別表3に定める基本分単価から控除する額との差額を、企業主導型保育事業所へ補助金として支給する。

実施 (Do)

実施内容	令和2年度における待機児童数は、7月に1人発生して以降増減の後3月に最大の6人となりました。(令和2年10月の待機児童は2人)。 鞍手町立保育所統合に係る基本構想(平成30年2月)どおり古月保育所の認可定員を40人増加させ130人としたが、鞍手のぞみ保育園については保育士の確保ができなかったため認可定員を20人増加させる計画は実現できていない。届出保育施設に対する健康診断費の助成は対象児童が居なかったため予算執行はなかったが、町内の企業主導型保育事業所に対する本町利用者負担額との差額の支出(本町利用者負担額の方が低廉な場合に支出)は延べ3人分25千円であり、11月、12月、2月及び3月にそれぞれ1人の待機児童を削減することができました。
------	---

評価 (Check)

評価	事業の取組内容に対する評価	B	A 計画以上の効果があった B 計画通りの効果があった C 計画が遅れがちであったが概ね計画通りの効果があった	D 計画通りであったが、事業効果はなかった E 計画が遅れ、効果もよくなかった F 計画が大幅に遅れ、効果も得られなかった
評価内容	KPI に対するの評価	C	評価の理由 待機児童を大幅に減少させることができているため、現在の施策で目標達成を見通せているためc評価としました。	
貢献度	貢献度区分	I	貢献度の理由 待機児童を大幅に減少させることができているため、貢献していると判断します。	
	I 貢献している II やや貢献している III 貢献の度合いが薄い IV 貢献できていない			

見直し (Action)

見直し	方向性区分	ii	実施結果や評価を踏まえた今後の方向性や改善内容 現在の施策で目標達成を見通せているため方向性の変更及び改善の必要はなく、現状のまま継続していきます。
	i 事業規模拡大 ii 現状のまま継続 iii 改善しながら継続 iv 事業規模縮小 v 事業変更		

基本目標

連番	15	主管課	教育課	その他の課			
基本目標	若い世代の結婚・出産・子育ての希望をかなえる				開始年月	到達年月	検証
テーマ	児童・生徒の確かな学力の向上を図る教育環境の充実				R2.4	R7.3	
事業名	小学校交流事業						

具体的目標値	重要業績指標 (KPI)				基本目標	指標 (実施に関する目標達成の状態)		
	指標	子育て(教育)支援策の満足度		項目		0歳~14歳までの人口割合	子育て支援策の満足度	
	策定時	65.2%		策定時		11.3%	69.6%	
	目標値	90.0%		目標値		13.0%	90.0%	
	現在値	—	進捗率	—		最終値		

事業費(決算額) (単位:千円)	財源の種類	科目	決算額	補助事業名等及び特記事項
		国庫支出金		
		県支出金		
		地方債		
		その他特財		
		一般財源	0千円	
		計	0千円	

備考

計画(Plan)

課題と解決の方策
 小学校から中学校へ進学した際に起こる問題の1つに「中1ギャップ」がある。原因としては、①子どもたちが異なった小学校から1つの中学校に集まるため人間関係が再編成されたり複雑化したりすることや、②中学校での勉強の難易度が上昇することなどがある。この結果不登校となる生徒が出てくることもあり得る。同じ小学校内に限らず他の小学校に通う児童との友人関係を築くことで、中学校生活をスムーズに開始することができるよう、町内6小学校の児童が交流できる機会を設ける。

具体的手法
 ①宿泊学習の合同実施(5年生)
 ②修学旅行の合同実施(6年生)
 ③中学校での授業体験(6年生)…各学期に1回ずつ。まずは中学校の入学説明会時に1回

実施(Do)

実施内容
 ①宿泊学習③中学校での授業体験は新型コロナウイルス感染症対策のため中止しました。
 ②修学旅行の合同実施については西川小学校と室木小学校が合同で実施しました。

評価(Check)

評価	事業の取組内容に対する評価	E	A 計画以上の効果があった	D 計画通りであったが、事業効果はなかった
			B 計画通りの効果があった	E 計画が遅れ、効果もよくなかった
			C 計画が遅れがちであったが概ね計画通りの効果があった	F 計画が大幅に遅れ、効果も得られなかった

評価内容	KPI に対するの評価		評価の理由
	a 目標を大きく上回って達成 b 目標を上回って達成 c ほぼ目標どおり d 目標を下回った e 目標を大きく下回った f 達成できなかった	d	2つの小学校で修学旅行の合同実施はできているが、6小学校全体で行事を合同実施することは、日程調整等が難しく実施できていません。

貢献度	貢献度区分		貢献度の理由
	I 貢献している II やや貢献している III 貢献の度合いが薄い IV 貢献できていない	III	小学校2校の修学旅行合同実施しか実施できていないため、貢献度は薄いと考えます。

見直し(Action)

見直し	方向性区分		実施結果や評価を踏まえた今後の方向性や改善内容
	i 事業規模拡大 ii 現状のまま継続 iii 改善しながら継続 iv 事業規模縮小 v 事業変更	iii	新学習指導要領の完全実施により、小中学校の授業時数確保が困難になりつつあるため、行事等の合同実施が難しくなっています。方法を工夫しながら、合同実施が可能な行事から取り組んでいきます。

まち・ひと・しごと創生総合戦略 PDCAシート(計画⇒実施⇒評価・点検⇒見直し) 令和2年度

基本目標

連番	16	主管課	教育課	その他の課			
基本目標	若い世代の結婚・出産・子育ての希望をかなえる				開始年月	到達年月	検証
テーマ	児童・生徒の確かな学力の向上を図る教育環境の充実				R2.4	R7.3	
事業名	学習アシスタント事業						

具体的目標値	重要業績指標 (KPI)				基本目標	指標 (実施に関する目標達成の状態)		
	指標	子育て(教育)支援策の満足度		項目		0歳~14歳までの人口割合	子育て支援策の満足度	
	策定時	65.2%		策定時		11.3%	69.6%	
	目標値	90.0%		目標値		13.0%	90.0%	
	現在値	—	進捗率	—		最終値		

事業費 (決算額) (単位: 千円)	財源の種類	科目	決算額	補助事業名等及び特記事項
		国庫支出金		
		県支出金	210千円	ふくおか学力向上推進事業等補助金
		地方債		
		その他特財		
		一般財源	255千円	
		計	465千円	

備考

計画 (Plan)

課題と解決の方策
平成24年度から、大学生の学習アシスタントを学校に配置し、授業中に子どもたちの学習支援を行うことで基礎学力の向上を図ってきた。全国学力・学習状況調査や福岡県学力実態調査の平均正答率を見ると、小学校においては福岡県の平均正答率と同程度となっており、学習アシスタント事業が学力向上の一助になっていると考えられる。今後も引き続き学力向上を図るため、本事業の継続的な実施が不可欠である。第4次総合計画後期基本計画で提案され、平成24年度から実施中の事業である。引き続き学習アシスタントを配置することでチームティーチングの授業形態を取り、子どもたちの個々に応じた学習指導の充実を図る。

具体的手法
福岡教育大学や九州女子大学等と連携し、教員志望の学生を派遣してもらい、各学校に配置する。
・1校につき週2回、年間30週の来校
・1回につき3,000円(報償費)
3,000円×60回×7校=1,260千円

実施 (Do)

実施内容
近隣の大学生により、学習アシスタントとしてテストの採点や、授業支援が必要な児童への個別指導の実施等、基礎学力の向上や学習指導の充実を図ることができた。しかし、新型コロナウイルス感染症の影響により実施回数は減少しました。
■令和2年度実績
小学校 8人 155回 465,000円
中学校 0人 0回 0円
計 8人 155回 465,000円

評価 (Check)

評価	事業の取組内容に対する評価	C	A 計画以上の効果があった	D 計画通りであったが、事業効果はなかった
			B 計画通りの効果があった	E 計画が遅れ、効果もよくなかった
			C 計画が遅れがちであったが概ね計画通りの効果があった	F 計画が大幅に遅れ、効果も得られなかった

評価内容	KPI に対するの評価		評価の理由	
	a 目標を大きく上回って達成	d	新型コロナウイルス感染症の影響で、実施回数が減少しました。また、中学校が希望する教科を支援することができる学生がなかなか見つからず、中学校への学習アシスタント配置ができませんでした。	
	b 目標を上回って達成			
	c ほぼ目標どおり			
	d 目標を下回った			
	e 目標を大きく下回った			
f 達成できなかった				

貢献度	貢献度区分		貢献度の理由	
	I 貢献している	II	実施回数は減少したものの、小学校では学習アシスタントの活用ができており、児童の授業支援等による基礎学力向上や学習指導の充実が図られているため、やや貢献していると考えます。	
	II やや貢献している			
	III 貢献の度合いが薄い			
	IV 貢献できていない			

見直し (Action)

見直し	方向性区分		実施結果や評価を踏まえた今後の方向性や改善内容	
	i 事業規模拡大	iii	引き続き、小学校で学習アシスタントが活用できるよう継続していくとともに、中学校へ学習アシスタントの配置ができるように努めていきます。	
	ii 現状のまま継続			
	iii 改善しながら継続			
	iv 事業規模縮小			
	v 事業変更			

基本目標

連番	17	主管課	教育課	その他の課			
基本目標	若い世代の結婚・出産・子育ての希望をかなえる				開始年月	到達年月	検証
テーマ	児童・生徒の確かな学力の向上を図る教育環境の充実				R2.4	R7.3	
事業名	英語教育の充実（ALTの拡充）						

具体的目標値	重要業績指標（KPI）				基本目標	指標（実施に関する目標達成の状態）		
	指標	子育て（教育）支援策の満足度		項目		0歳～14歳までの人口割合	子育て支援策の満足度	
	策定時	65.2%		策定時		11.3%	69.6%	
	目標値	90.0%		目標値		13.0%	90.0%	
	現在値	—	進捗率	—		最終値		

事業費（決算額） （単位：千円）	財源の種類	科目	決算額	補助事業名等及び特記事項
		国庫支出金		
		県支出金		
		地方債		
		その他特財		
		一般財源	4,159千円	
		計	4,159千円	

備考

計画(Plan)

課題と解決の方策
 今後、ますます国際化が進む中で、世界で通用する人材を育成するためには英語教育を充実させ、早い段階から英語に慣れ親しむ環境を整える必要がある。また、平成30年度から小学校高学年（5、6年生）において英語が教科化されたことに伴い、ALT（外国語指導助手）を積極的に活用するなど英語指導の人材を確保することが重要となっている。
 しかし、現在ALTは2人であり、各学校・各学年に授業に行く回数が少ないのが現状である。
 英語教育のさらなる充実に向け、学校に指導に行く回数が現状よりも多くなるよう、ALTの人数を増やす。

具体的手法
 ・主に小学校を担当するALTを2名雇用
 ・主に中学校を担当するALTを1名雇用
 ※各学校の時間割等によって3人を振り分け、無理なく学校に派遣できる体制にする。

実施(Do)

実施内容
 一般財団法人自治体国際化協会のJETプログラムにより、2名のALTを配置しています。令和2年度においては、1名のALTの帰国に伴う新規ALT招致が決まっていたましたが、新型コロナウイルス感染症の影響により来日できませんでした。また、もう1名のALTも、新型コロナウイルス感染症の影響により一時帰国からの再来日が11月となり、学校への派遣が3学期のみとなりました。
 ■令和2年度実績
 派遣実績 小学校 49日 150時間
 中学校 10日 40時間

評価(Check)

評価	事業の取組内容に対する評価	C	A 計画以上の効果があった	D 計画通りであったが、事業効果はなかった
			B 計画通りの効果があった	E 計画が遅れ、効果もよくなかった
			C 計画が遅れがちであったが概ね計画通りの効果があった	F 計画が大幅に遅れ、効果も得られなかった

評価内容	KPIに対する評価		d	評価の理由
	a 目標を大きく上回って達成	b 目標を上回って達成		
	c ほぼ目標どおり	d 目標を下回った		
	e 目標を大きく下回った	f 達成できなかった		

貢献度	貢献度区分		III	2名のALTの内、1名は5月に退職。コロナウイルス感染症の影響のため、後任が決まらず不在となっています。また諸事情により一時帰国したALTはコロナウイルス感染症の影響で11月まで来日できなかったことにより、十分な教育環境が整わなかったため、貢献度は薄いと考えます。
	I 貢献している	II やや貢献している		
	III 貢献の度合いが薄い	IV 貢献できていない		

見直し(Action)

見直し	方向性区分		iii	実施結果や評価を踏まえた今後の方向性や改善内容 今後もALT配置は継続していくこととしますが、今後検討される「小学校のあり方」の検討状況と照らし合わせながら、現状の目標であるALT3名配置については、検討する必要があります。
	i 事業規模拡大	ii 現状のまま継続		
	iii 改善しながら継続	iv 事業規模縮小		
	v 事業変更			

まち・ひと・しごと創生総合戦略 PDCAシート(計画⇒実施⇒評価・点検⇒見直し) 令和2年度

基本目標

連番	18	主管課	教育課	その他の課			
基本目標	若い世代の結婚・出産・子育ての希望をかなえる				開始年月	到達年月	検証
テーマ	児童・生徒の確かな学力の向上を図る教育環境の充実				R2.4	R7.3	
事業名	放課後教室の設置						

具体的目標値	重要業績指標 (KPI)				基本目標	指標 (実施に関する目標達成の状態)		
	指標	子育て(教育)支援策の満足度		項目		0歳~14歳までの人口割合	子育て支援策の満足度	
	策定時	65.2%		策定時		11.3%	69.6%	
	目標値	90.0%		目標値		13.0%	90.0%	
	現在値	—	進捗率	—		最終値		

事業費 (決算額) (単位: 千円)	財源の種類	科目	決算額	補助事業名等及び特記事項
		国庫支出金	187千円	地域学校協働活動推進事業補助金
		県支出金	187千円	地域学校協働活動推進事業補助金
		地方債		
		その他特財		
		一般財源	508千円	
		計	882千円	

備考

計画 (Plan)

課題と解決の方策	<p>全国学力・学習状況調査では、鞍手町の平均正答率は概ね全国平均・福岡県平均に到達できている状況であるが、依然として正答率が低い児童が見られ、学力の二極化が懸念される状況である。</p> <p>学力が低い児童に対する学習支援をいかに行っていくかが課題である。</p> <p>令和元年度から、放課後子ども教室事業を実施し、剣北小と室木小で放課後教室を設置しているが、今後は全小学校に設置できるよう取り組む。</p>
具体的手法	<p>学校の教室などを活用し、子どもたちに学習の時間と場所を提供する。</p> <p>子どもたちの質問などに対応できるよう、学生や退職教員等を講師として配置し、指導ができる体制を整備する。</p> <p>現在小学校では、毎週木曜日は教職員の研修日となっており下校時間が早いと、週1回の実施とし、希望する児童のみを対象とする。</p> <ul style="list-style-type: none"> ・1校につき週1回、年間35週の実施 ・1回につき3,000円(報償費)……学習アシスタントと同額を想定 <p>3,000円×1回/週×35週×6校=630千円</p>

実施 (Do)

実施内容	<p>鞍手町放課後子ども教室は、授業終了後そのまま学校に残り、学校施設を活用して、子どもたちの学習の習慣づけを図る「自主的な学びの場」と「安心・安全な居場所」を提供する取り組みです。</p> <p>令和元年度は、2校を先行して実施しましたが、令和2年度は、6小学校すべてにおいて放課後教室を設置し、実施することができました。</p> <p>令和2年度実績 小学校全6校</p>
------	--

評価 (Check)

評価	事業の取組内容に対する評価	C	A 計画以上の効果があった	D 計画通りであったが、事業効果はなかった
			B 計画通りの効果があった	E 計画が遅れ、効果もよくなかった
			C 計画が遅れがちであったが概ね計画通りの効果があった	F 計画が大幅に遅れ、効果も得られなかった
評価内容	KPI に対するの評価		評価の理由	
	a 目標を大きく上回って達成 b 目標を上回って達成 c ほぼ目標どおり d 目標を下回った e 目標を大きく下回った f 達成できなかった	C	1・2年生が1時間程度の学習をすることにより上級生の兄弟姉妹と下校することができることと宿題を済ませて帰ることにより自宅で保護者との会話の時間が増えたとの保護者からの声もあることから、評価をCとします。	
貢献度	貢献度区分		貢献度の理由	
	I 貢献している II やや貢献している III 貢献の度合いが薄い IV 貢献できていない	II	学習習慣の定着は、学力向上にもつながることであるため、やや貢献していると考えます。	

見直し (Action)

見直し	方向性区分		実施結果や評価を踏まえた今後の方向性や改善内容
	i 事業規模拡大 ii 現状のまま継続 iii 改善しながら継続 iv 事業規模縮小 v 事業変更	ii	小学校全6校で実施しました。今後も地域の学習ボランティアの確保並びに学習体制の充実を図りながら継続します。

基本目標

連番	19	主管課	総務課	その他の課			
基本目標	地域の安全・安心は地域で守り、広域連携を強化する				開始年月	到達年月	検証
テーマ	安全・安心な暮らしの確保				R2.4	R7.3	
事業名	自主防災組織支援事業						

具体的目標値	重要業績指標 (KPI)				基本目標	指標 (実施に関する目標達成の状態)			
	指標	避難訓練の実施数				項目	住みよいと感じている人の割合		
	策定時	1回/年				策定時	44.8%		
	目標値	3回/年				目標値	80.0%		
	現在値	0回	進捗率	0.0%		最終値			

事業費 (決算額) (単位: 千円)	財源の種類	科目	決算額	補助事業名等及び特記事項
		国庫支出金		
		県支出金		
		地方債		
		その他特財		
		一般財源	90千円	鞍手町自主防災組織活動補助金
	計	90千円		

備考

計画 (Plan)

課題と解決の方策	東日本大震災における死者の内、高齢者の死者数は約六割であり、障害者の死亡率は被災住民全体の約2倍に上るなど、多くの避難行動要支援者が犠牲となった。そのため、要支援者が迅速な避難行動を行える体制づくりが急務である。 避難行動要支援者名簿を作成し、地域が主体となった避難支援体制の整備。
具体的手法	避難行動要支援者名簿の作成後、地域・行政・消防・警察などの関係機関が共有し、地域においては日頃の見守り活動も含めた避難支援体制づくりを行い、年間1地区を目標に避難訓練を実施する。その他の機関においては災害時の後方支援を行う。

実施 (Do)

実施内容	令和2年度においては、自主防災組織を対象とした避難訓練を3回予定していたが、新型コロナウイルス感染症拡大防止のため実施することができなかった。 新北区、中山北区、上木月区の自主防災組織においては、鞍手町自主防災組織活動補助金を活用し防災資機材を購入しました。
------	--

評価 (Check)

評価	事業の取組内容に対する評価	F	A 計画以上の効果があった B 計画通りの効果があった C 計画が遅れがちであったが概ね計画通りの効果があった	D 計画通りであったが、事業効果はなかった E 計画が遅れ、効果もよくなかった F 計画が大幅に遅れ、効果も得られなかった
評価内容	KPI に対するの評価	e	評価の理由 KPIの目標値である避難訓練実施数3回に対し、実施数0回のためe評価としました。	
貢献度	貢献度区分	III	貢献度の理由 自主防災組織3団体が鞍手町自主防災組織活動補助金を活用し防災資機材を購入したものの、避難訓練を実施できなかったことから自主防災組織全体への貢献の度合いは薄いと判断しました。	

見直し (Action)

見直し	方向性区分	iii	実施結果や評価を踏まえた今後の方向性や改善内容 コロナ禍等においても避難訓練が実施できるよう、実施手法の見直しを行いながら地域防災力向上のため継続する必要があります。
-----	-------	-----	--

まち・ひと・しごと創生総合戦略 PDCAシート(計画⇒実施⇒評価・点検⇒見直し) 令和2年度

基本目標

連番	20	主管課	保険健康課	その他の課	福祉人権課		
基本目標	地域の安全・安心は地域で守り、広域連携を強化する				開始年月	到達年月	検証
テーマ	安全・安心な暮らしの確保				R2.4	R7.3	
事業名	高齢者の健康づくり事業						

具体的目標値	重要業績指標 (KPI)				基本目標	指標 (実施に関する目標達成の状態)		
	指標	-				項目	住みよいと感じている人の割合	
	策定時	-				策定時	44.8%	
	目標値	-				目標値	80.0%	
	現在値	-	進捗率	-		最終値		

事業費 (決算額) (単位: 千円)	財源の種類	科目	決算額	補助事業名等及び特記事項
		国庫支出金		
		県支出金		
		地方債		
		その他特財	465千円	高齢者保健事業配分金
		一般財源		
		計	465千円	

備考

計画 (Plan)

課題と解決の方策
 ①現在、高齢者（おおむね65歳以上）の健康づくり事業は、介護保険の観点からの介護予防事業が主体で実施している。また、65歳から74歳までについては、各医療保険制度の保険者が健診等を行うことになっており、その中で健康づくり事業に取り組んでいる実態もある。75歳以上になると、後期高齢者医療保険制度となるが、この中では、県域であることもあり、ほとんど健康づくり事業がなされていなかった。令和1年5月22日に健康保険法の一部が改正され、高齢者の保健事業は、市町村への委託が可能となり、「高齢者保健事業と介護予防との一体的な実施に向けての体制整備」を進めていく必要がある。
 ②高齢者の保健事業（後期高齢者広域連合委託）をどこが担当するのかが決まっていない。後期高齢者医療保険担当係には、医療専門職は不在である。
 ③介護予防事業と高齢者保健事業（後期高齢者医療保険）の一体的な実施が望ましいが、現在は2課にまたがっており、また地域包括支援センターには保健師が1名しか配属されておらず、マンパワー的に難しい。

具体的手法
 ①高齢者は、複数の慢性疾患の罹患に加え、身体的・精神的・心理的・社会的な課題と不安を抱えやすく、いわゆるフレイル状態になりやすい傾向があることを考え、高齢者の保健事業は、それ以前の年齢の事業と同じような画一的な事業では効果が限定的である。高齢者一人ひとりの状況に応じたきめ細やかな保健事業と介護予防の取り組みを効果的かつ効率的に一体的に実施する必要がある。
 ①介護予防事業と高齢者保健事業（後期高齢者医療保険）の一体的な実施のため、機構改革が必要。
 ②高齢者の健診を集団検診の中で実施する。

実施 (Do)

実施内容
 新型コロナウイルス感染症流行により、介護予防事業等と連携した地域づくりを中心とした事業が全くできませんでした。集団検診と高齢者健診の同時実施は、3回のみ実施し、14人の参加でした。

評価 (Check)

評価	事業の取組内容に対する評価	F	A 計画以上の効果があった	D 計画通りであったが、事業効果はなかった
			B 計画通りの効果があった	E 計画が遅れ、効果もよくなかった
			C 計画が遅れがちであったが概ね計画通りの効果があった	F 計画が大幅に遅れ、効果も得られなかった

評価内容	KPI に対するの評価		評価の理由	
	a 目標を大きく上回って達成	e	新型コロナウイルス感染症流行により、集団検診や地域の健康づくり活動ができず、ほとんどの事業を実施することができなかつたため、e評価としました。	
b 目標を上回って達成				
c ほぼ目標どおり				
d 目標を下回った				
e 目標を大きく下回った				
f 達成できなかった				

貢献度	貢献度区分		貢献度の理由	
	I 貢献している	III	新型コロナウイルス感染症流行により、集団検診や地域の健康づくり活動ができず、ほとんどの事業を実施することができなかつたため、III評価としました。	
II やや貢献している				
III 貢献の度合いが薄い				
IV 貢献できていない				

見直し (Action)

見直し	方向性区分		実施結果や評価を踏まえた今後の方向性や改善内容	
	i 事業規模拡大	ii	新型コロナウイルス感染症流行により、事業実施については、ほとんどできませんでしたが、次年度以降については、新型コロナウイルス対策を実施しながら事業を継続していきます。	
ii 現状のまま継続				
iii 改善しながら継続				
iv 事業規模縮小				
v 事業変更				

基本目標

連番	21	主管課	政策推進課	その他の課	全課局		
基本目標	地域の安全・安心は地域で守り、広域連携を強化する				開始年月	到達年月	検証
テーマ	広域連携の強化				R2.4	R7.3	
事業名	魅力ある広域連携事業						

具体的目標値	重要業績指標 (KPI)				基本目標	指標 (実施に関する目標達成の状態)		
	指標	連携事業件数				項目	住みよいと感じている人の割合	
	策定時	24事業				策定時	44.8%	
	目標値	30事業				目標値	80.0%	
	現在値	27事業	進捗率	50.0%		最終値		

事業費 (決算額) (単位: 千円)	財源の種類	科目	決算額	補助事業名等及び特記事項
		国庫支出金		
		県支出金		
		地方債		
		その他特財		
		一般財源	660千円	
		計	660千円	

備考

計画 (Plan)

課題と解決の方策
人口減少・少子高齢化社会において、一定圏域における活力ある社会経済を維持するために、経済をけん引していく核となる都市 (政令市など) とその近隣自治体による広域連携の取り組みを推進する新たな仕組みとして、「連携中枢都市圏構想」を推進する。

具体的手法
形成される圏域内での広域連携による事業を実施していきます。
①北九州市を拠点とする17市町での連携中枢都市圏事業の実施
②2市2町 (直方市・宮若市・小竹町・鞍手町) で構成する広域連携事業の実施
③県道29号線の沿線自治体で構成する広域連携事業の実施

実施 (Do)

実施内容
連携中枢都市圏事業については、都市圏ビジョンに基づき、各種事業を進めてきましたが、新型コロナウイルス感染症拡大防止のため、会議等についてはWeb会議や書面会議とし、行われました。
直轄広域連携事業については、新型コロナウイルス感染症拡大防止のため筑豊フェアや人づくりプロジェクトの事業実施に至りませんでした。なお、ちよっくらふれ旅については、期間を短縮して行いました。
直方宗像線沿線自治体連絡会議事業については、3市町で検討を行った結果、令和2年度については会議及び事業については、新型コロナウイルス感染症拡大防止のため実施しないこととしました。
連携中枢都市圏事業実施数14事業、広域連携事業4事業、直方宗像線沿線自治体連携事業7事業、累計事業数27事業となりました。なお、この事業数には新規事業数をカウントしています。

評価 (Check)

評価	事業の取組内容に対する評価	E	A 計画以上の効果があった	D 計画通りであったが、事業効果はなかった
			B 計画通りの効果があった	E 計画が遅れ、効果もよくなかった
			C 計画が遅れがちであったが概ね計画通りの効果があった	F 計画が大幅に遅れ、効果も得られなかった

評価内容	KPI に対するの評価		評価の理由	
	a 目標を大きく上回って達成	d	指標は、目標値に近づいてはいますが、実際には新型コロナウイルス感染症拡大防止の観点から事業を中止としたことから、事業の目的は達成できていないと考えるため、d評価とします。	
	b 目標を上回って達成			
	c ほぼ目標どおり			
	d 目標を下回った			
	e 目標を大きく下回った			
f 達成できなかった				

貢献度	貢献度区分		貢献度の理由	
	I 貢献している	III	事業数は目標値に近づいてはいますが、実際には新型コロナウイルス感染症拡大防止の観点から事業を中止としたことから、事業の目的などは達成できていないと判断し、IIIの評価としました。	
	II やや貢献している			
	III 貢献の度合いが薄い			
	IV 貢献できていない			

見直し (Action)

見直し	方向性区分		実施結果や評価を踏まえた今後の方向性や改善内容	
	i 事業規模拡大	iii	さらに広域の魅力が発信できるよう現状のまま継続していきます。	
	ii 現状のまま継続			
	iii 改善しながら継続			
	iv 事業規模縮小			
	v 事業変更			

連携中枢都市圏連携事業

No.	事業名	平成30年度	令和元年度	令和2年度	令和3年度	令和4年度	令和5年度	令和6年度	内 容
1	北九州空港の機能拡充・利用促進	7月31日	7月29日	7月10日書面会議					総会及びセレモニー等への出席
2	北九州地方裁判所格期成会	7月13日	8月22日	8月19日					総会への出席
3	福岡県に対する提案・要望活動の連携	—	—	—					福岡県に対する提案・要望を連携して行う
4	東九州自動車道の整備促進に係る要望活動の連携	平成31年1月	令和元年11月	令和2年7月					福岡県に対する提案・要望を連携して行う
5	企画立案研修	7月～1月	7月～11月	11月～2月					圏域市町村の企画立案能力の向上を目的とした研修（1名参加）
6	圏域における地理空間情報プラットフォーム整備事業	随時	随時	随時					地理的空間情報を活用した情報発信
7	連携中枢都市圏「北九州都市圏域」による『きりん』の躍き推進事業	平成30年4月～平成31年3月	平成21年4月～令和2年3月	令和2年4月～令和3年3月					
8	クルーズ船入港時におけるPR活動	不参加	不参加	不参加					平成28年度は、門司港にて物販
9	大規模イベント等の開催・支援	不参加	不参加	不参加					キラヴァンツフレンドリータータウン事業（輪手ぶどう販売）
10	北九州地域連携懇話会や圏域市町の長による定期的な協議の開催	2回開催	2回開催	書面開催					北九州一中継ウォークキング大会2018（北九州市下水道展同時開催）
11	技術職員の相談・人材育成体制の構築	不参加	不参加	不参加					北九州マラソンでの物販
12	上水道事業の発展的広域化の検討（連携事業件数）	2回参加	2回参加	2回参加					トップ会議、北九州地域連携懇話会の開催
13	下水道事業の広域化の検討（連携事業件数）	1回参加	1回参加	1回参加					平成29年度研修会に1名参加
14	航空写真撮影及び写真データ地図等の共同作成（連携事業件数）	—	—	—					勉強会及びセミナーへ参加
15	働き方改革推進事業・イノベーション宣言（連携事業件数）	連携協定締結	研修会不参加	研修会不参加					下水道広域化勉強会へ参加
16	公共図書館連携事業（連携事業件数）	貸出20件、借受27件	貸出7件、借受14件	貸出16件、借受23件					共同撮影を行い、本町GISの更新を行った
17	広域観光連携事業	—	—	WEBサイト参加					イクボス宣言、連携協定締結
18	新任課長・係長研修の実施	不参加	不参加	不参加					相互貸借
19	地方創生に資するSDGsの推進	—	8月8日、1月27日	—					連携中枢都市圏域合同でのWebサイトの開設
	当該年度実施事業数	12事業	10事業	14事業					
	平成27年度からの累計事業数	16事業	16事業	16事業					

連携中枢都市圏
累計事業数
16事業数

直轄広域連携事業

No.	事業名	平成30年度	令和元年度	令和2年度	令和3年度	令和4年度	令和5年度	令和6年度
1	ちよつくらふれ旅プロジェクト	夏・秋実施	夏・秋実施	期間短縮にて実施				
2	広域プロジェクト	遠賀川活用プロジェクト	—	コロナのため中止				
3	筑豊フェア	台風のため中止	9月28日	コロナのため中止				

■ふよつくらふれ旅プログラム

No.	プログラム名	参加者数						
		平成30年度	令和元年度	令和2年度	令和3年度	令和4年度	令和5年度	令和6年度
1	みんなで踊ろう！初めてのフラダンス（平成30年度）	夏 6	秋					
2	誰でも簡単！ウクレレで脳トレ（平成30年度）	8						
3	親子で楽しむ勾玉づくり（平成30年度） 勾玉の手作り体験（令和元年度）	13	4					
4	中山のため池巡り		10					
5	ダイワハウスの家づくりを体感しよう	22		中止				
6	キラキラ輝く泥だんごづくり体験	中止						
7	イベント展示品を作ろう！竹灯籠加工体験	11						
8	元気なうちに！楽しく遺影撮影	3						
9	オリジナルクリアファイルを作ろう！（～平成30年度） くらてやツアアー&オリジナルグッズ印刷（令和元年度～）	2	7	4	1			
10	手縫いで作ろう！自分だけの本草コインケース	4	中止					
11	アートな椅子、テーブル、オットマン作り			5				
12	「芸術家になる一日」間伐材と本草でベンチ作り					7		
13	伝統的な水引でアクセサリー作り	6	8	4	2			
14	クリスマスリースやお正月飾りを作ってみませんか？		2					
15	お出かけ小物作り			2				
16	シーサー作り体験			10		6		
17	親子で秋の里山探検					10		
18	自分の古着をペットのための洋服やベッドにリメイクしてみよう！	中止						
19	持っているカメラを使いこなそう！		10					
20	木彫体験～刻字とやさしい仏さま作り				10			
21	養鶏場を見よう！（鞍手町の特産品「味宝卵」の生産現場見学！）	29	9	35		14		
22	ダイワハウスの家づくりを体感しよう				10			
23	六ヶ岳探検隊と行く親子で秋の里山体験！		中止			6		
24	石炭で栄えた昭和の鞍手を語り歩く		12		3			
	合計	104	48	74	32	53		

平成30年度 夏12プログラム 担い手10人 令和元年度 夏8プログラム 担い手7人 令和2年度 夏6プログラム 担い手5人

■広域プロジェクト

平成30年度 遠賀川活用プロジェクト（地域資源をめぐるツアー） 令和元年度 次期プロジェクト検討

令和2年度 人づくりプロジェクト（中学生を対象に圏域内の特性を生かした特色ある人材育成事業）

■筑豊フェア

平成30年9月29日（土）台風接近のため中止 令和元年9月28日（土）福岡市天神中央公園にて開催（町のPR及び特産品などの販売）

令和2年9月26日（土）新型コロナウイルス感染症拡大防止のため中止

広域連携
累計事業数

4 事業数

■平成30年度直方宗像線沿線自治体連携事業

No.	プログラム名	期日	内容及び物販品
1	道の駅むなかたでの物販	8月25日	ぶどう (180kg)
2	グローバルアリーナでの物販	9月15日	ぶどう (36kg) 巨峰ジェラート (10個) 巨峰アイスバー (9本) 巨峰サイダー (42本) たまご (6個入×30パック)
3	各種イベント情報発信	通年	各市町の広報を活用し、情報を発信を行い29号線自治体の交流人口の増加を目指す
4	直方宗像線沿線自治体「るーと29フォトコン」	夏・秋	29号線自治体の交流人口の増加及び域内の魅力発信を目指すため、フォトコンテストを実施

■令和元年度直方宗像線沿線自治体連携事業

No.	プログラム名	期日	内容及び物販品
1	道の駅むなかたでの物販	8月24日	ぶどう (144kg)、巨峰サイダー (16本)
2	グローバルアリーナでの物販	9月14日	ぶどう (24kg) 巨峰ジェラート (5個) 巨峰アイスバー (17本) 巨峰サイダー (23本)
3	各種イベント情報発信	通年	各市町の広報を活用し、情報発信を行い29号線自治体の交流人口の増加を目指す
4	直方宗像線沿線自治体「サイクリングイベント」	11月17日	29号線自治体の交流人口の増加及び域内の魅力発信を目指すため、フォトコンテストを実施

■令和2年度直方宗像線沿線自治体連携事業

No.	プログラム名	期日	内容及び物販品
1	道の駅むなかたでの物販	中止	
2	グローバルアリーナでの物販	中止	

平成27年度からの累計事業数 (平成27年度～令和2年度)

7 事業数

基本目標

連番	22	主管課	総務課	その他の課	政策推進課			
基本目標	新しい時代の流れを力にする				開始年月	到達年月	検証	
テーマ	未来技術の活用と情報発信の強化				R2.4	R7.3		
事業名	地域の実情に応じたSociety5.0の推進							
具体的目標値	重要業績指標 (KPI)			基本目標	指標 (実施に関する目標達成の状態)			
	指標	計画の策定			項目	未来技術の活用		
	策定時	未実施			策定時	—		
	目標値	計画の策定			目標値	—		
	現在値	3件策定	進捗率		66.6%	最終値		
事業費 (決算額) (単位: 千円)	財源の種類	科目		決算額	補助事業名等及び特記事項			
		国庫支出金						
		県支出金						
		地方債						
		その他特財						
		一般財源			0千円			
計			0千円					
備考								

計画 (Plan)

課題と解決の方策	国が進めているSociety5.0の推進に対し、鞍手町では先端技術の取り入れが遅れている状況であるため、本町の実情に応じた第5次社会の実現に向けた情報施策の計画を策定する。
具体的手法	地域課題を検証し、未来技術を活用した社会に取り組んでいくための計画を策定する。 ①キャッシュレス社会の実現に向けた実施要領の作成 ②コンビニ交付事業計画の策定 ③スマホ決済サービスの実実施要領の策定

実施 (Do)

実施内容	運用しやすい題材として、「キャッシュレス社会の実現」を選定し、庁内での運用から手始めに取組みを開始しました。 令和3年4月1日からコンビニ収納での納付手段として、納付書に記載されているバーコードをスマートフォンアプリで読み取り支払いを行うことができる「請求書払い」の導入に向けた手続きを行いました。 また7月1日から全国の主なコンビニエンスストアで「住民票の写し」や「印鑑証明書」等の証明書が交付できる「コンビニ交付システム」を開始するために必要な申請手続きを行いました。 さらに、7月12日から庁舎内窓口で発行を行った証明書の発行手数料等を、スマートフォンアプリで支払うことが可能となる「スマホ決済」サービスを導入するための準備作業を開始しました。
------	--

評価	事業の取組内容に対する評価	D	A 計画以上の効果があった	D 計画通りであったが、事業効果はなかった
			B 計画通りの効果があった	E 計画が遅れ、効果もよくなかった
			C 計画が遅れがちであったが概ね計画通りの効果があった	F 計画が大幅に遅れ、効果も得られなかった
評価内容	KPI に対するの評価		評価の理由	
	a 目標を大きく上回って達成	d	令和3年度からの開始に向け準備を行い、「コンビニ収納」の対応は予定どおりに進捗できたが、「スマホ決済」については、内部での調整に手間取ったこともあり年度当初からの開始が大幅にずれ込むこととなったため、目標を下回ったと判断します。	
	b 目標を上回って達成			
	c ほぼ目標どおり			
	d 目標を下回った			
	e 目標を大きく下回った			
f 達成できなかった				
貢献度	貢献度区分		貢献度の理由	
	I 貢献している	IV	令和3年度から開始を行う案件であるため、現段階では貢献できていないと判断します。	
	II やや貢献している			
	III 貢献の度合いが薄い			
IV 貢献できていない				

見直し (Action)

見直し	方向性区分		実施結果や評価を踏まえた今後の方向性や改善内容	
	i 事業規模拡大	ii	実施状況等については、1年間を通して判断を行いたいと考えていることから、現段階では現状のまま継続といたします。	
	ii 現状のまま継続			
	iii 改善しながら継続			
	iv 事業規模縮小			
	v 事業変更			

まち・ひと・しごと創生総合戦略 PDCAシート(計画⇒実施⇒評価・点検⇒見直し) 令和2年度

基本目標

連番	23	主管課	政策推進課	その他の課					
基本目標	新しい時代の流れを力にする					開始年月	到達年月	検証	
テーマ	未来技術の活用と情報発信の強化					R2.4	R7.3	目標値の変更	
事業名	情報発信の強化								
具体的目標値	重要業績指標 (KPI)				基本目標	指標 (実施に関する目標達成の状態)			
	指標	LINE登録者数				項目	未来技術の活用		
	策定時	未実施				策定時	—		
	目標値	1,000人				目標値	—		
	現在値	1,502人	進捗率	150.2%		最終値			
事業費 (決算額) (単位: 千円)	財源の種類	科目		決算額	補助事業名等及び特記事項				
		国庫支出金							
		県支出金							
		地方債							
		その他特財							
		一般財源			0千円				
計			0千円						
備考									

計画 (Plan)

課題と解決の方策	自治会未(不)加入により、町からのお知らせ(広報紙等)を受け取れない世帯が増えている。定住等を促進するためにも、町外者に対する効果的な情報発信が必要。情報ツールとして普及しているLINEサービスを活用して、PUSH型の情報発信をする。
具体的手法	鞍手町のアカウントを作成し、友だち登録者にイベント案内や災害情報等、鞍手町の発信する情報を届ける。広報紙やHP・町からのさまざまな配付物にQRコードをアップして友だち登録を広める。友だち登録者に対し、イベント案内(当日の開催状況)やゴミ収集、災害(避難所)情報等を発信する。

実施 (Do)

実施内容	令和2年4月1日より鞍手町公式アカウントを開設。主に若年者を中心に情報ツールとして普及しているLINEサービス登録の有益性について、町の広報紙や配布物、掲示により周知しながら、町の事業やイベント、災害等の行政情報を随時発信することで、友だち登録者の増加に取り組みました。
------	---

評価 (Check)

評価	事業の取組内容に対する評価	A	A 計画以上の効果があった B 計画通りの効果があった C 計画が遅れがちであったが概ね計画通りの効果があった	D 計画通りであったが、事業効果はなかった E 計画が遅れ、効果もよくなかった F 計画が大幅に遅れ、効果も得られなかった
評価内容	KPI に対するの評価		評価の理由	
	a 目標を大きく上回って達成 b 目標を上回って達成 c ほぼ目標どおり d 目標を下回った e 目標を大きく下回った f 達成できなかった	a	KPIの目標値である1,000人に対し、1,502人と目標を達成したことから左記の評価としました。また、LINEを開始してからは、町民から「リアルタイムに情報を確認することができる」等の声も多く、町民と行政の情報の共有という観点からも評価できると判断します。	
貢献度	貢献度区分		貢献度の理由	
	I 貢献している II やや貢献している III 貢献の度合いが薄い IV 貢献できていない	II	未来技術の活用については、目標値は設定されていませんが、さまざまなツールを活用した情報発信の強化という点では、やや貢献していると判断します。	

見直し (Action)

見直し	方向性区分		実施結果や評価を踏まえた今後の方向性や改善内容	
	i 事業規模拡大 ii 現状のまま継続 iii 改善しながら継続 iv 事業規模縮小 v 事業変更	i	目標値については、当初の計画を大幅にクリアしたため、KPIを変更することとします。KPIの目標値変更 1,000人→3,000人 LINEは住民と行政の距離を縮めるツールであるとともに、利便性の高い行政サービスであるため、基本メニューのみでの運用には限りがあると考えますが、人材と経費の課題があり、現状では、より充実するには限界があります。	

LINE登録者数推移

■令和2年度

	4月	5月	6月	7月	8月	9月	10月	11月	12月	1月	2月	3月
登録者数	235	471	520	573	827	929	1,007	1,057	1,113	1,366	1,426	1,502
前月比増減数	235	236	49	53	254	102	78	50	56	253	60	76
配信数	16	14	6	10	12	16	11	3	11	26	19	5

11. 第2期鞍手町まち・ひと・しごと創生総合戦略改訂箇所

令和2年度の事業実施・評価を踏まえ、下記のとおり第2期鞍手町まち・ひと・しごと創生総合戦略を改訂します。

なお、改訂箇所については、事業に対する指標として適当でないため、K P I 及び目標値の変更をしたもの。また、当初の目標を達成したため、目標値を変更したものととなります。

■ K P I 及び目標値等の変更

◆ 令和2年度の事業実施・評価を踏まえ、指標及び目標値を変更

○ 基本目標2 鞍手町への新しいひとの流れをつくる

No.6 まちの歴史魅力発信事業

K P I	策定値	目標値
観光入込客数	275,000人	330,000人



K P I	策定値	目標値
来館者数	2,797人	4,000人

○ 基本目標3 若い世代の結婚・出産・子育ての希望をかなえる

No.11 妊婦健診の拡充（妊婦健診時の子宮頸がん検診公費負担）

K P I	策定値	目標値
妊婦健診時の子宮頸がん検査受診率	31.2%	50.0%



K P I	策定値	目標値
子育て支援策の満足度	69.6%	90.0%

No.13 新生児聴覚検査支援事業

K P I	策定値	目標値
新生児検査率	未実施	100%



K P I	策定値	目標値
子育て支援策の満足度	69.6%	90.0%

◆ 策定時の目標を達成したため目標値を変更

○ 横断的な目標1 新しい時代の流れを力にする

No.23 情報発信の強化

K P I	策定値	目標値
L I N E 登録者数	未実施	1,000人



K P I	策定値	目標値
L I N E 登録者数	未実施	3,000人

12. 「北九州都市圏域」による『きりん』の輝き推進事業

首都圏をはじめとした圏域内外における圏域の認知度向上、製品の販売促進
(北九州地域連携懇談会プロモーション部会事業)
(200千円×17市町負担)

まるごとにつぼん（東京・浅草）での常設販売及び首都圏・福岡都市圏におけるマルシェ出展の経験を活かし、圏域のさらなる認知度向上、圏域製品の販売促進を目的としたプロモーションを行った。令和2年度は、新型コロナウイルス感染症等の影響により、首都圏でマルシェ等の食のイベントに出展できなかった。

①首都圏におけるPRイベント

○KitaqフェスへのWebコンテンツ掲載

(令和3年1月15日～)

Web開催のKitaqフェスにおいて、「北九州都市圏域」の観光情報をPRするため、圏域の観光コンテンツを作成した。

※作成した観光コンテンツは、北九州都市圏域の圏域市町・特産品をPRするホームページ「北九州都市圏域公式発信サイト (<https://k-i-lin.jp/>)」に集約した。



②福岡都市圏におけるPRイベント

○「北九州都市圏域マルシェ in イオン香椎浜店」開催

(令和3年3月26日～28日)

北九州市とイオン九州株式会社との包括連携協定に基づき、イオン香椎浜店の催事スペースを活用し、圏域の特産品の販売や催事事業者による商品の販売を行った。

販売総額：1,013,491円

〔 催事事業者販売：953,955円
特産品販売：59,536円 〕

<特産品売り上げ上位>

- ・芦屋釜ろん（芦屋町）
- ・クロダマル甘納豆（小竹町）
- ・ひょうたん最中（北九州市）



○博多マルイ「DOCORE」出展

(令和2年11月18日～12月1日)

福岡都市圏への認知度を上げるため、博多マルイ2階にある福岡県商工会連合会の福岡県特産品アンテナショップにて圏域の特産品を販売した。

販売総額：51,001円

<売り上げ上位>

- ・ぬかみそ炊き（北九州市）
- ・九州筑豊らーめん
からし高菜（香春町）
- ・柚子胡椒（上毛町）
- ・ぶどう110（直方市）

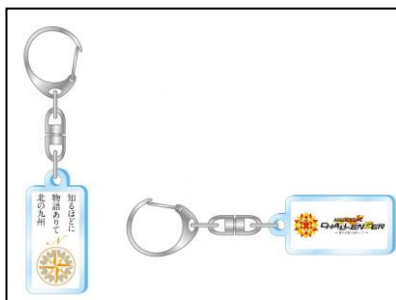


③広報

○ギラヴァンツ北九州ホームゲームでの圏域PR

(令和2年10月17日)

ギラヴァンツ北九州のJリーグ加盟10周年感謝デーで、ミクニワールドスタジアムのメインビジョンに15秒PR動画を放映し、5,000人にグッズ(キーホルダー)と北の九州のチラシを配布した。



○小倉駅JAMビジョンでのPR動画放映

(令和2年12月15日～1月14日)

圏域でも人の往来が多い小倉駅のJAMビジョンにて、北の九州の15秒PR動画を期間中毎日(7～22時)、約10分に1回のペースで計2,750回放映した。



「ふっ」と笑顔になる。
「て」を伸ばせば望みに届く。
探せば「ふく」も見つかる。
ふっくらくらて。



【ふっくら くらて】 [名詞]

鞍手町にあるヒト、モノ、コト、バショについて、
良いところを見つけ出し、育て、デザインすること
によって町民みんながふっくらと幸せになるさま。

「ふっくらくらて」は、鞍手町のコミュニケーションマークです。