

ひとの笑顔が地域を創る

ふくくら 広報

1

2026  
No.793

## CONTENTS ～主な内容～

- 新年のごあいさつ……2
- ひろば・ちょっくら手話講座・広報ぎやらりー……3
- まちの話題・すくすく日記……4～5
- ほん大好き……6
- 調子はいかが？……7
- いきいき健康だより……8
- 年金のそこが知りたい……9
- くらしの情報……10～15
- 元気になる献立・クラトピ……16



### 魅せる、五輪の技

#### メダリストによる中学校保健体育科武道(柔道)授業支援事業

12月3日、鞍手中学校にアトランタオリンピック金メダリストの中村兼三さんが来校し、柔道の授業を行いました。間近で見る金メダリストに、生徒たちは最初こそ緊張した様子でしたが、「けがの防止につながる受け身だけでも身につけてほしい」と語る中村さんの丁寧な指導を受けるうちに、次第に表情も和らぎ、熱心に練習する姿が見られました。この授業は公益財団法人全日本柔道連盟が実施する、メダリストによる中学校保健体育科武道(柔道)授業支援事業として行われたものです。



# 新年のごあいさつ

鞍手町長 岡崎邦博

新年あけましておめでとうございます。

町民の皆さまにおかれましては、希望に満ちた輝かしい新春をお迎えのことと心からお慶び申し上げます。

また、平素より町行政の推進に温かいご理解とご支援を賜り心から感謝申し上げます。

昨年は、1月1日に町制施行70周年を迎え、1月6日からは新庁舎での業務開始と、町にとりまして大きな節目の年となりました。

10月5日には関係各位のご臨席を賜り、町制施行記念式典を開催

移りましたので、旧校舎等の解体工事が進んでおります。令和7年度中には実施設計業務も終わり、4月からは本格的な建設工事に入る予定となっております。

また、令和6年10月より実証運行していたA Iオンデマンド交通「のるーと鞍手」が令和7年3月24日から本格運行を開始し、町の公共交通として、町民の移動手段となっております。まだまだ改善していかねばならないところはありますが、利用者のご意見を伺いながらさらに利用しやすいよう運行体制等を含め検討していきたい

品価格等の物価高騰の影響を受けている

生活者支援や事業者支援、

低所得世帯への支援などと

ともに、上下

水道料金の減免、小中学校の給食費の減免、学校給食の食材高騰分の補助などを行ってまいりました。今後も物価高騰対策につきましては、国の施策とともに速やかに対応していきたいと考えております。

これからも町民の皆さまに寄り



## 謹んで新年のご祝詞を申し上げます

令和8年 元旦

と考えています。

本年4月には、建替え中である舟川隣保館も完成し、地域のコミュニティの場として活用できるようになります。

さて、国内に目をむけますと、現在も円安による原材料価格の高騰で物価高が続いており、所得の上昇が物価上昇に追い付かず、個人消費への影響が続いています。町民の皆さまも少なからずこの影響を受けられ、大変な思いをされていることと思います。

これまで町といたしましては、国の施策の中でエネルギー・食料

添い、山積する課題解決に向けて柔軟かつ適切に対応し、町民の皆さまとともに知恵と力を出し合いながら、「ひとが輝き笑顔あふれるふれあいのまち くらて」の実現を目指し、社会情勢の変化に順応した活力ある明るい未来に続く持続可能な町づくりに進捗してまいりますので、なお一層のご理解とご支援を賜りますようお願い申し上げます。

結びに、新しい年が町民の皆さまにとりまして、実り多い年でありますよう祈念申し上げ、新年のごあいさつとさせていただきます。

令和10年4月開校予定の統合小学校の建設につきましては、昨年9月より剣南小学校が仮設校舎に



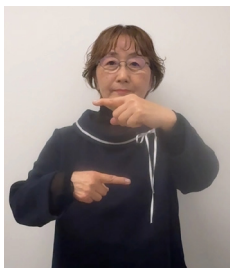
# 日常で使える 手話を お知らせ します ちよっくら 手話講座 vol.6

ちよっくら手話講座では、手話単語の紹介や手話にまつわるお話を隔月でお届けします。ちよっくら手話講座で手話を覚えて日常生活で使ってみませんか。

## 覚えてみよう !! 手話単語 (協力：鞍手手話の会)

正月

あけましておめでとう



両手の人さし指を左右から引き寄せ、上下に並べます。



『正月』の手話をしたあと、両手をすばめた形のまま持ち上げながら、指先をパッと開きます。



今月紹介した手話単語は動画でもご視聴いただけます。詳細は、右の二次元コードをご確認ください。



## 手話に携わるお仕事

### ■設置手話通訳者

設置手話通訳者は、聴覚障がい者が安心して暮らせるよう、コミュニケーション支援を行います。現在、鞍手町・宮若市・小竹町を1名で担当しており、役場窓口での手続きや相談、病院での診察、学校での面談、地域イベントなど、さまざまな場面で手話通訳を行っています。

事業開始以来、年間で約 500 件の手話通訳を担っており、地域における意思疎通支援の重要な役割を果たしています。

#### 令和6年度通訳件数

鞍手町	227 件
宮若市・小竹町	301 件
合計	528 件

読者の皆さんのページです。

# ひろば

楽しかったこと、思い出、地域のできごと、イラスト、サークルのお誘いなどどしどしお寄せください。あなたの住所、名前、電話番号も忘れずに。

## 日本一の石段に挑戦。3333段を登りました

◆戸村康子

11月15日、熊本県美里町で第39回アタック・ザ・日本一の大会が開催され、全国から老若男女問わず450人が参加しました。三千三百三十三段の石段を登り降りる競技に、室木在住の父、小森崔男（81歳）が参加し、2時間29分18秒のタイムで完走。最年長で表彰されました。



## 空手の全国大会に出場します

◆教育課生涯学習係

奥田琉生さん(写真右)は、第14回世界金極真ジュニアチャンピオンシップ選抜指定大会で優勝し、昨年12月に行われた全国大会に出場しました。得意技の飛び後ろ足蹴りで大きな相手にも立ち向かっていきました。奥田凛さん(写真左)は、リアルチャンピオンシップ選抜九州大会で優勝し、1月に行われる全国大会に出場します。得意技は上段前足蹴りで、技ありを取ることで。昨年、3位だったので今年はチャンピオンになれるように頑張ります」と気合十分に入気込みを語ってくれました。



## 広報ぎやらりー

ねんど細工や絵、書、紙細工、短歌など自慢の一品はありませんか。「広報ぎやらりー」では、紙面を彩るあなたの作品をお待ちしています。作品についての100字以内の感想もお願いします。



【問い合わせ】  
まちづくり課  
(42)2033

### 洋裁

福井 カツヨさん  
(洋裁教室)

男物用生地で巾広く作りやすかったです。



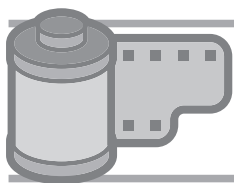
### 短歌

福原 泰代さん  
(くらじ短歌会)

毎年年末から新年にかけて、新暦に予定を書き入れる。予定のあることに感謝しながら入れていく。歳を重ねるごとに予定も減りつつある。当然のことであろう。

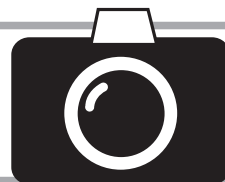
一日一日を大事に、生かされていることの幸せを感じながら、この一年に胸を膨らませながら過ごしたいと思います。

新暦予定ある日を記しつつ  
胸の高鳴り覚えていたり



# まちの話題

My Town Topics



## 教育行政への取組が評価され

▶ 藤井睦彦さんが福岡県教育文化表彰を受賞

11月8日、福岡市で福岡県教育文化表彰の授賞式が開催され、一般の部で藤井睦彦さんが受賞されました。

藤井さんは17年4か月という長い間、教育委員として鞍手町の教育行政に携わり、子どもたちの健やかな成長を支えるため、教育環境の充実や社会教育の推進に精力的に取り組んでこられたことが、高く評価されました。

「地域の児童生徒の学びや現場の教職員の力になれば、という思いでやってきました」と藤井さん。これまで本当にお疲れさまでした。



## まちの安全を守るため

▶ 鞍手町消防団第4分団に消防車の新車両を配備

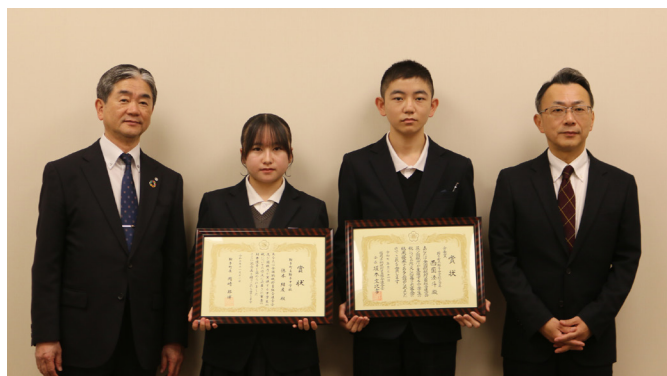
11月22日、鞍手町消防団第4分団に新しい消防車が配備されました。旧車両は平成16年に導入され、運用開始から21年が経過し老朽化していました。新車両は従来の車両よりも小型かつ軽量の車両で、平成29年3月12日以降に取得した普通免許で運転できる「車両総重量3.5トン未満」の要件を満たしており、オートマチック限定免許でも運転可能です。消防団では、新車両を活用し日々の訓練を重ね、これからも地域の安全・安心の確保に取り組めます。



## 税に関心を持って

▶ 「税についての作文」で優秀作品を表彰

12月3日、鞍手中学校で中学生を対象とした「税についての作文」の表彰式が行われました。これは、将来を担う若い世代が税への関心や理解を深めることを目的として国税庁と全国納税貯蓄組合連合会の共催で毎年実施されているもの。西園湊斗さん(3年・写真右)が直方税務署管内税務連絡協議会会長賞を、徳本結友さん(3年・写真左)が鞍手町長賞をそれぞれ受賞しました。お二人とも「受賞したと聞いてびっくりした」と嬉しそうに話してくれました。おめでとうございます。



## すくすく日記

### 1月生まれ

Happy birthday to you.



おおくぼ しゅう  
大久保 志侑さん

令和6年1月11日生まれ

活発で力持ち、優しい志侑2歳の誕生日おめでとう!!今年はお兄ちゃんになるね。どんなお兄ちゃんになるかな?これからも元気にすくすく育ってね。(父 ヨンファンさん・母 帆香さん・猪倉)



おおた いずみ  
大田 依澄さん

令和5年1月6日生まれ

いっくん♡3歳のお誕生日おめでとう♡やんちゃで元気いっぱい!!これからも依澄らしく毎日笑顔で過ごせよう♡(父 芳正さん・母 由香さん・八尋)

広報「すくすく日記」のコーナーでは、発行月に誕生日を迎える満3歳までのちびっ子を募集しています。2月生まれは、**1月13日(火)までに**申し込んでください。なお、役場まちづくり課で申請できるほか右の二次元コードからふくおか電子申請サービスで申込みもできます。



●問い合わせ まちづくり課  
まちづくり戦略係まで



## 7km の道のりを全員でゴール

▶鞍手町を散策しよう！～ウォーキング&史跡巡り～第5弾

12月7日、町スポーツ推進委員協議会の協力のもと、「鞍手町を散策しよう！第5弾 信仰と伝承の道をたどる」が開催されました。天候にも恵まれ、33人の参加者が新北公民館発着の約7kmの道のりを気持ちよく散策。途中では、長谷寺や飯盛山に立ち寄り、長谷寺では、国指定重要文化財である長谷観音を間近で見学。飯盛山では、300段を超える階段を上り、頂上で鞍手の名前の由来との説がある鞍橋神社を訪れました。町の信仰と伝承を知ることができる、貴重な一日となりました。



## 手話に思いをこめて

▶中央公民館で人権週間の集い講演会

11月27日、中央公民館でサインシンガーの強力翔さんを招き、人権週間の集い講演会が行われました。強力さんは、歌に手話やジェスチャーを交えた独自のパフォーマンスを披露。音楽を聴くだけでなく、目で見て楽しむことのできる特別な時間となりました。また、歌の合間には、現在の活動に至った経緯や手話への思いを語っていただきました。強力さんの熱い思いと美しい歌声と手話に触れ、来場者はより身近に手話を感じることができました。



## いつもお仕事ありがとうございます!!

▶働く大人に園児たちからかわいいプレゼント

11月21日、九州女子大学附属鞍手幼稚園の園児たちが役場を訪れ、勤労感謝の日になんだ手作りのプレゼントを届けてくれました。

プレゼントには、感謝の言葉が綴られたお手紙も添えられており、受け取った岡崎町長は思わず笑顔に。

園児たちの元気いっぱいの声に、働く職員たちもたくさん元気をもらいました。鞍手幼稚園の皆さん、心温まる贈り物をありがとうございました。



## 思いをのせて たすきをつなぐ

▶11月16日、第12回市町村対抗福岡駅伝が開催

11月16日、第12回市町村対抗福岡駅伝が開催されました。福岡県内すべての市町村60チームが参加する中、鞍手町の8人の選手たちもチームで出場。福岡県営筑後広域公園の周囲計25.7kmを郷土の誇りを胸に、たすきへ思いを込めて力走しました。鞍手町を代表して全力で走り抜いた選手の皆さん、お疲れさまでした。また、今年度も地元応援スポンサーとして株式会社野上養鶏場にサポートしていただきました。ありがとうございました。



## 4連覇の快挙!!

▶立花ひかるさんが福岡県女子柔道選手権大会で優勝

11月30日、福岡武道館で第41回福岡県女子柔道選手権大会が開催されました。この大会は、学年別の体重無差別個人戦です。鞍手中2年の立花ひかるさんが出場し、初戦こそ苦戦したものの、以降は安定した試合運びで堂々の優勝を飾りました。立花さんは小学5年生から同大会で優勝を重ねており、今回で4連覇を達成しました。現在は、次の夏に行われる全国中学大会への出場を目指して日々努力を続けており、今後のさらなる活躍が期待されます。





## 今月新しく入りました。

※1月の新刊は、5日（月）からの貸出となります。

### 📖 一般の本

- ・最後のあいさつ（著＝阿津川 辰海）
- ・中学生あらくれ日記（著＝椎名 誠）
- ・やさしい雪が降りますように（著＝桃実 るは）

### 📖 子どもの本

- ・きみとぎゅっ（作・絵＝いぬい さえこ）
- ・ふしぎなはごろも（作・絵＝蔡 皋）
- ・ぼくとお山と羊のセーター（作＝飯野 和好）

## イベントのお知らせ

### ブックリユース

鞍手町中央公民館で、汚損・破損のため除籍した本や情報が古くなった本などをお譲りする、ブックリユースを行います。

ぜひお立ち寄りください。

※本がなくなり次第、終了いたします。

- とき 2月5日（木）から26日（木）まで。時間は午前9時から午後9時30分まで
- ところ 中央公民館
- 問い合わせ 中央公民館まで

### 子どものお話の会

中央公民館内のこどものとしょしつで、子どもを対象としたお話の会を行います。お話の会では絵本の読み聞かせの他に、はさみを使わない簡単な工作もしています。親子で参加してみませんか。

- とき 1月24日（土）午前11時から
- ところ 中央公民館（こどものとしょしつ）
- 申込期間 1月13日（火）から22日（木）まで。時間は午前9時から午後5時まで（平日のみ）
- ※参加無料（先着15人）
- 問い合わせ 中央公民館まで



うさぎのみみはなぜながい  
文・絵＝北川民次

## 昔

うさぎは体が小さかった。そこでうさぎは神様のところに行き、「私をもっと大きくしてください」とお願いをした。神様は、「トラとワニとサルをお前の手で殺し、皮をはいてきたら考えても良い」と答えられた。うさぎは知恵を使って三匹を殺し、皮を神様の元へ持ってくる。

残酷な内容なのに、昔話は聞く者の耳にそうは感じさせない力がある。物語の中のうさぎは、可愛い姿ばかりではないことに気づく。



カフェネ  
著＝阿部 曉子

## 突

然の弟の死、不妊治療、離婚、荒れすさんだ生活で薫子は体調を崩す。年下のクソ生意気な弟の元恋人から振るまわれた美味しい料理によって身体がほぐれ、元の自分を取り戻していく。

家事代行サービスのボランテアに誘われ、生きづらさを抱えた多くの人達と出会う。友達でも恋人でも家族でもないけれど愛しい人達がいる。

カフェネとは愛する人の髪に指を絡める仕草（ポルトガル語）。愛しく、せつない思いが溢れている。

## 広がる本だな

本は知識を深めるだけでなく、人と人とのつながりを広げてくれます。新たな本との出会いは新たな人との出会いの始まり。広がる本だなでは、新たな本との出会いの場として、毎月おすすめの本を2冊紹介します。今月の紹介者は金子美代子さんです。





## 介護老人保健施設（老健）について

くらて病院では、「介護老人保健施設（以下、老健）」として「鞍寿の里（あんじゅのさと）」を開設しています。老健は、在宅復帰と在宅療養支援を目的とした公的な介護保険施設です。医療と介護、リハビリを組み合わせ、生活機能の維持・向上を支援します。鞍寿の里では、入所と通所（デイケア）サービスを提供しています。

### ■ 老健の主な特徴

- －在宅復帰を目指したりハビリ中心の支援
  - －医師・看護師・リハビリ専門職が配置
  - －利用期間は3～6か月程度が目安
- 日常生活の介護（食事・入浴など）も行い、退所後の生活を見据えたケアを提供します。



### ■ 老健への入所

#### 【対象者】

65歳以上で要介護1以上の認定を受け、病状が安定している方

#### 【サービス内容】

- －在宅復帰を前提としたりハビリ
- －生活・身体介護
- －医師の管理のもとでの医療ケア

※短期入所療養介護（ショートステイ）の利用も可能です。

#### 【費用負担】

- －原則1～3割負担
- －月額が目安：約9万～15万円

※収入や介護度、施設条件などにより異なります。

#### メリット

リハビリ専門職による機能訓練が充実  
医療体制が整っている  
民間施設に比べ費用負担が比較的少ない

#### デメリット

生活支援サービスがやや少なめ  
個室が少なく、プライバシー確保が難しい  
入所期間は原則3～6か月程度  
内服薬の調整が必要となる場合がある

### ■ 老健への通所（デイケア）

#### 【対象者】

要支援1以上の認定を受けた方

#### 【サービス内容】

- －自宅から施設へ通所
- －リハビリ、入浴、健康チェック、レクリエーション
- －多くの施設で送迎あり
- －医師が在籍しており、リハビリ専門職による支援あり

※介護度により利用可能日数が異なります。

#### 【費用負担】

- －原則1～3割負担

※通所サービスには、デイケアとよく似たサービスとして「デイサービス」があります。

#### デイケアとデイサービスの違い

##### 【デイケア】

- －医療・リハビリに特化
- －退院後の機能回復を目指す方向性
- －料金は高め

##### 【デイサービス】

- －介護に特化
- －食事や入浴など生活支援が中心
- －利用料金が比較的抑えられる

#### 施設選びのポイント

現在は、様々なサービスを提供する施設が増えており、体験利用するなどしてから利用することやご家族の目的に合った施設選びが大切です。また、ケアマネジャーに相談することをおすすめします。



## 施設健診(個別健診)のお知らせ

特定健診は医療機関でも受診できます。生活習慣病の予防のためにも、年に1度は健診を受けましょう。特定健診は鞍手町国民健康保険に加入している40歳以上74歳以下の人が対象となります。

●**受診場所** 県内の指定医療機関(北九州市を除く)

町内の指定医療機関	電話番号
医療法人 梅谷外科胃腸科医院	0949 (42) 3377
医療法人 木原医院	0949 (42) 5005
地方独立行政法人 くらて病院	0949 (42) 1231
鞍手クリニック	0949 (43) 3030
医療法人 原医院	0949 (43) 2030
のりまつ医院	0949 (42) 7008

●**申込方法** 「特定健診受診券」を送付しますので、役場健康こども課まで申込みください。受診券が届いた後、指定医療機関に予約してください。

## 乳幼児健診・相談

1月の乳幼児健診は次のとおりです。対象者には事前通知済みです。届いていない人はご連絡ください。

健診	と き	対象児
4か月健診	1月15日(木)	令和7年 8月19日から 令和7年 9月17日生まれ
7か月健診	1月22日(木)	令和7年 5月30日から 令和7年 6月26日生まれ
12か月健診		令和7年 1月 1日から 令和7年 1月31日生まれ
1歳半健診	1月8日(木)	令和6年 6月 5日から 令和6年 7月 8日生まれ
3歳健診		令和4年 12月 5日から 令和5年 1月 8日生まれ

## 献血のお知らせ

冬場は献血量が不足しがちです。ぜひ、皆様のご協力をお願いします。

- とき** 2月2日(月) 午前9時30分から正午まで、午後1時から4時まで
- ところ** 役場メインエントランス
- 対象者** 18歳から69歳までの人(65歳以上の人は60歳から64歳までに献血経験のある人)(体重が男女共50kg以上の人)

## ～鞍手町の健診の状況です～

鞍手町国民健康保険に加入している人のうち、1,082人が令和6年度に特定健診を受診し、受診率は49.8%でした。国の目標の60%を目指し、今後も受診率向上に努めていきます。

健診の結果を見ると、糖(HbA1c)、脂質(LDLコレステロール)、血圧の有所見率が高く、特にHbA1cの高い人が毎年多い状況です。

### ■有所見者の割合

順位	有所見	人数	有所見率
1位	HbA1c5.6%以上(NGSP)	704人	67.7%※
2位	LDL(non-HDL)コレステロール 120(150)mg/dl以上	562人	51.9%
3位	収縮期血圧 130mmHg以上	518人	47.9%

※令和6年度の特定健診受診者数は1,082人。そのうち、HbA1cは1,040人に実施。

HbA1cは過去1～2か月の血糖値の平均を表す値です。この値が高い状態が続くと糖尿病と診断されます。糖尿病の初期には自覚症状はほとんどありません。高血糖に気づかず放置すると血管の変化が進行していきます。定期的に健康診断を受けて、血糖値の異常に気付き、生活習慣の改善に取り組むことが大切です。ご自分の家族背景や体重、血糖値、HbA1c等の変化をみて、食べ方・動き方を考えていきましょう。気になる方はいつでもご相談ください。

今年度、まだ特定健診を受診していない人は医療機関での施設健診(個別健診)をお申し込みください。

## 運動教室に参加しませんか

健康運動指導士の一井久美子先生による運動教室を行います。自宅でも実践できる運動を紹介しますのでご参加お待ちしております。

- とき** 2月6日(金)午前10時から11時30分まで
- ところ** 役場1階多目的ホール
- 対象者** 鞍手町にお住まいの人
- 内容** タオル体操など、リズムに合わせた運動
- 持ち物** タオル、水分補給のお茶など
- ※動きやすい服装、靴でお越しください。
- 参加費** 無料

●**申込み** 1月30日(金)までに電話申込。定員(20人)になり次第、締め切ります。



～令和8年度分の口座振替の申込みはお早めに～

## 保険料の前納制度（前払い）をご利用ください

国民年金保険料額は月額 17,510 円（令和7年度）ですが、支払方法によって割引料金が設定されています。

口座振替による前納制度を利用した場合、現金による毎月納付に比べて、1年分前納で 4,400 円、2年分前納で 17,010 円の割引となります。

便利でお得な口座振替による前納制度をぜひご利用ください。



### ●引き落とし方法は次の5つから選ぶことができます

- ① 2年分の前納（4月～翌々年3月分を4月末日に引落とし）
- ② 1年分の前納（4月～翌年3月分を4月末日に引落とし）
- ③ 6か月分の前納（4月～9月分を4月末日、10月～翌年3月分を10月末日に引落とし）
- ④ 当月末振替（早割、納付期限よりも1か月早く引落とし）
- ⑤ 翌月末振替（通常の口座振替）

### ■令和7年度 国民年金保険料納付額

	現金納付及び クレジットカード		口座振替	
		割引額		割引額
① 2年分前納	409,490 円	15,670 円	408,150 円	17,010 円
② 1年分前納	206,390 円	3,730 円	205,720 円	4,400 円
③ 6か月分前納	104,210 円	850 円	103,870 円	1,190 円
④ 毎月（早割）	17,510 円	割引なし	17,450 円	60 円
⑤ 毎月（通常）	17,510 円	割引なし	17,510 円	割引なし

※ 納付額は令和7年度の実績で、割引額は保険料を毎月納めた場合と比較した額です。

① 2年分前納の割引額は、令和7年度、令和8年度の保険料を毎月納めた場合と比較した額です。

※ 令和8年度の保険料予定額は月額 17,920 円です（2月下旬に保険料額が確定します）。

### ●事前の申込みが必要です

新規に口座振替での前納制度を利用する場合や引き落とし方法を変更する場合は、申込みが必要です。基礎年金番号が確認できるもの（年金手帳や納付書）、預金通帳、届出印を持参のうえ、役場税務保険課または年金事務所で申し込んでください。

4月末日引落しの前納分は2月末日、10月末日引落しの前納分は8月末日が申込期限です。なお、期限直前の場合は、年金事務所での申込みとなる場合もあります。「前納制度」「口座振替」に関する詳しい内容は日本年金機構ホームページ（<https://www.nenkin.go.jp/>）をご覧ください。

※ 公的年金等源泉徴収票や国民年金保険料控除証明書の再発行は役場ではできません。

●問い合わせ 税務保険課保険年金係または直方年金事務所 ☎ (22)0891 まで

# くらしの情報

各課への直通電話をご利用ください。

## ☎ 問い合わせ先 ☎

- 鞍手町役場(代表) …… (42) 2111
- 住民環境課住民係 …… (42) 2113
- 住民環境課環境係 …… (42) 2114
- 税務保険課 …… (42) 2115
- 福祉人権課 …… (42) 2116
- 健康こども課 …… (42) 2117
- 産業振興課 …… (42) 2118
- 都市整備課 …… (42) 2119
- 上下水道課 …… (42) 2919
- 管財課 …… (42) 2814
- 総務課 …… (42) 2032
- まちづくり課 …… (42) 2033
- 議会事務局 …… (42) 2034
- 教育課(学校教育係・教育環境整備係) …… (42) 7202
- 教育課(文化振興係・生涯学習係) …… (42) 7200
- 中央公民館 …… (42) 7200
- 歴史民俗博物館 …… (42) 3200
- 地域包括支援センター …… (43) 3019
- 中央浄水場 …… (42) 0417
- くらて病院 …… (42) 1231
- 鞍寿の里 …… (42) 1233
- 鞍手駅 …… (42) 5563
- 社会福祉協議会 …… (42) 7800
- 火災の発生状況 …… (32) 3211
- 防災無線内容確認 …… (43) 1550

## 税等



### 今月の納税・納付(1月)

- 町県民税 第4期
  - 国民健康保険税 第8期
  - 後期高齢者医療保険料 第7期
- 納期限は2月2日(月)です。ただし、口座振替の手続をされている場合、振替日は1月26日(月)です。納期限を過ぎると督促状を送付します。
- 問い合わせ 税務保険課 収納係まで

### 納税・納付は 確実な口座振替で

個人が納める町税や保険料は口座振替にすると納め忘れもなく安心です。毎月15日までに手続きを

すれば翌月から口座振替ができます。口座振替依頼書は税務保険課や町内の金融機関等にあります。

- 必要なもの 納税(納入) 通知書、通帳、通帳届出印
- 取引金融機関 直轄農業協同組合、福岡ひびき信用金庫、福岡銀行、西日本シティ銀行、ゆうちょ銀行
- 振替日 毎月25日(金融機関が休みの場合は次の営業日)
- 問い合わせ 税務保険課 収納係まで

### 税の申告に必要な 納付確認書の送付は 1月中旬です

国民健康保険税や後期高齢者医療保険料の1年間の納付額を証明する納

付確認書は、毎年1月中旬に送付しています。確定申告や住民税申告を行う際の社会保険料控除にお使いください(町内会場で申告する場合、不要)。

ただし、特別徴収額(年金からの天引き分)は、年金保険者から送付される源泉徴収票に記載されているため、納付確認書には記載していません。なお、既に納付確認書が発行されている場合は、1月中旬の送付はありません。

- 問い合わせ 税務保険課 収納係まで

### 障害者手帳がなくても 税の障害者控除を受けることができます

障害者手帳の交付を受けていない場合でも、申請により障がい者に準ずる人として「障害者控除対象者認定書」が交付できます。住民税や所得税の課税対象者は、申告時に認定書を添付することで、障害者控除の対象となります。

- 対象 身体障害者手帳、療育手帳などの交付を受けていない65歳以上の

- 認定書の交付基準 障害者控除Ⅱ介護保険の要介護認定1～3の人▽特別障害者控除Ⅱ介護保険の要介護認定4・5の人

※要支援1・2の人は交付できません。

- 申請 本人または家族が役場福祉人権課高齢者支援係で申請(介護保険被保険者証が必要です)
- 認定書は、後日郵送します。
- 問い合わせ 福祉人権課 高齢者支援係まで

### 土地・家屋の用途や床面積などの 変更届出を忘れずに

土地や家屋の所有者で、令和7年1月から12月までの間に次のような変更があった人は、忘れずに届け出てください。

- 対象者 「土地の利用状況(地目)」が変わった人、「家屋の増築・解体などにより床面積などの変更があった人」、「家屋を取り壊した人」、「登記されていない家屋

**完全別+通い放題の塾** 月額定額制

「AIシステム学習による繰り返し学習」+「自立学習」により、1人ひとりに合ったプログラム学習で、わかるまで個別指導をします。

高校生、中学生、小学生の2週間の無料体験予約をお待ちしております。

**松陰塾 遠賀川駅前校**

〒811-4307 遠賀町遠賀川1丁目6-5 PIPIT2階

☎093-863-2905 / 受付時間 平日10:00~21:00

校舎HP  
はこちら

校舎インスタ  
はこちら



## 保育所、認定こども園の入所受付を行っています

【役場、各保育施設で受け付けます】



町では、次のとおり古月保育所、鞍手あゆみこども園及び鞍手のぞみこども園の令和8年度入所受付を行っています。

※認定こども園(幼稚園部分)及び幼稚園の入所手続等については、各施設にお問い合わせください。

- **とき** 1月30日(金)まで。時間は午前8時30分から午後5時15分まで(ただし木曜日は午後7時まで(役場のみ))
- **申込書配布・提出場所** ▷新規入所＝役場健康こども課子育て支援係(申込書類は、町のホームページからダウンロードできます。)▷継続入所・継続児の弟妹等の入所＝入所中の各保育施設
- **入所条件** 保護者が仕事をしている、母親が妊娠中または出産から間もないなどの理由で、日中保育ができない家庭の児童
- **対象者** ▷古月保育所＝生後満4か月から小学校入学前までの児童▷鞍手あゆみこども園・鞍手のぞみこども園＝生後満8週から小学校入学前までの児童
- **保育料** 保護者が負担する税額によって異なります(3～5歳児・住民税非課税世帯及び第3子以降の0～2歳児は無料)
- **問い合わせ** 健康こども課子育て支援係まで

**e・Taxでスマホ・パソコンから確定申告**  
確定申告には、パソコン等で利用できるe・Tax(電子申告)が大変便利です。マイナンバーカードとICカードリーダーライターまたはマイナンバー

## 譲渡所得のご相談は博多税務署まで

土地・建物の売却等に係る確定申告の譲渡所得に関するご相談は、直方税務署管内では博多税務署資産課税部門が担当しています。

● **問い合わせ** 博多税務署  
☎092(641)8131まで

**求む。平和を愛する人**  
自衛官等採用試験のお知らせ



自衛隊福岡地方協力本部飯塚地域事務所では、次のとおり自衛官等採用試験を行います。

バーカード読取対応のスマートフォンがあれば、自宅で申告書が提出できます。また、確定申告書は国税庁ホームページの「確定申告書等作成コーナー」から作成できます。

● **問い合わせ** 直方税務署  
☎(22) 0880まで

## 補聴器相談日

補聴器相談が次のとおり行われます。



## 第5回自衛官候補生

▽受付期限(予定) 2月8日(日)▽試験期日(予定) 2月9日(月)から12日(木)までのいずれか1日

※自衛隊福岡地方協力本部飯塚地域事務所では、説明会を行っています。

● **問い合わせ** 自衛隊福岡地方協力本部飯塚地域事務所 ☎0948(22)4847まで

## 動画で学ぼう！「いま知っておくべき性暴力のこと」



福岡県では、性暴力根絶条例に基づき、被害者も加害者も出さない社会をつくるための取組を進めています。この度、性暴力根絶に向けた対応指針の学習用動画を作成しました。スマートフォンなどから気軽に視聴できます。右の二次元コードからご視聴ください。



事業所などでの研修にもご活用ください。性暴力やその被害者への理解を深めるとともに、県民全ての力で、性暴力を根絶し、被害者も加害者も出さない、性暴力を許さず被害者に寄り添う社会を築いていきましょう。

● **問い合わせ** 福岡県生活安全課性暴力・犯罪被害対策係 ☎092(289)9395まで

- **役場での相談(受付順の番号札配布)** ▷とき 1月8日(木) 午前11時から正午まで(九州リオン)▷とき 1月28日(水) 午後1時から2時まで(小倉補聴器)
- **くらて病院での相談** ▷とき 1月15日(木) 午後2時から4時30分まで(九州リオン)▷とき 1月22日(木) 午後2時から5時まで(あそう補聴器)▷とき 1月27日(火) 午後2時から4時まで(八幡補聴器)▷とき 2月5日(木) 午後2時から4時30分まで(九州リオン)

- **お困りの場合は無料法律相談へどうぞ**  
野中・西村法律事務所  
の弁護士による無料法律相談が行われます。受付は7人までです。
- **とき** 1月13日(火)▷受付 午後0時45分から(順番は抽選で決定)▷相談 午後1時から4時まで
- **ところ** 役場3階相談室3A
- **問い合わせ** 総務課人事庶務係まで

## お亡くなりになった方の不動産そのままにいませんか？

令和6年4月1日より  
相続登記の義務化が始まりました

遺産分割協議書の作成など相続に関することはお気軽にご相談ください。



## 行政書士 神森事務所

- 相続支援・遺言書作成
- 建設業許可・経営・産廃許可等官公庁提出書類作成
- 法人等設立支援
- 農地転用・非農地証明書等行政提出書類作成
- 在留資格・帰化申請

鞍手町大字中山2341-1 TEL : 0949-52-7033

ひとりでは悩む前に…  
心配ごと相談へどうぞ

直方法務局の職員、人権擁護委員、行政相談委員の皆さんが、あなたの悩みにお答えします。

●とき 1月26日(月)

▽受付 午後0時45分から▽相談 午後1時から3時まで

●ところ 役場2階相談室  
●問い合わせ 福祉人権課 福祉人権係まで

ファイナンシャル・プランナーによる  
家計(事業)相談を  
ご利用ください

鞍手町では、収入不足や借金等の問題を抱え納税が困難になっている人を対象に、無料でファイ

## 町内の交通事故発生状況



【11月中】

件数	1件(± 0)
死者	0人(± 0)
傷者	2人(± 0)

【累計】

件数	35件(- 2)
死者	1人(+ 1)
傷者	52人(+ 6)

(カッコ内は前年比)

- とき 1月8日(木)午前10時から午後4時まで  
※巡回日の2日前までに事前予約が必要です。
- ところ ハピネスなかま
- 問い合わせ 福岡県交通事故相談所  
☎ 092(643)3168 まで

## 巡回交通事故相談

●相談電話番号 ☎ 012

0(052)088(当日

●とき 1月25日(日)

午前10時から午後6時まで

●ところ 立岩交流セン

ター(飯塚市)

●相談内容 交通事故解

決までの流れ、保険請

求手続き、後遺症認定

申請手続きなど

※相談したい交通事故に

関する資料をお持ちく

ださい。

●問い合わせ 福岡県行

政書士会(平日のみ)

☎ 092(641)2

501まで

全国一斉生活保護電話  
相談会を開催します

福岡県青年司法書士協  
議会及び全国青年司法書  
士協議会では、生活保護  
に関する無料相談会を全  
国一斉で開催します。

相談は無料で、秘密は  
厳守されます。ぜひご相  
談ください。

## 水道管の凍結に 備えましょう



凍結した水道管には「熱湯厳禁!!」

厳しい寒さにより、水道管が凍結し破裂する恐れがあります。露出した水道管には、糸が引く程度に水を流したままにする、保温チューブを巻くなどの凍結予防をしましょう。メーターボックス内の凍結予防には、布や新聞紙を丸めたものを入れたビニール袋を詰めるのが効果的です。

水道管が凍り水が出ない場合は、ぬるま湯をかけて溶かしてください。熱湯をかけると破損する恐れがあります。宅地内で水道管が破損した場合、メーターボックス内にある止水栓を右に回して水を止め、指定給水装置工事店に依頼し修理してください。道路内に敷設された水道管が破損した場合は、お問い合わせください。

●問い合わせ 上下水道課上水道工務係まで

## 放課後児童クラブの 入所受付を行います



のみの専用番号)  
●問い合わせ 福岡県青  
年司法書士協議会広報  
担当 ☎ 0942(23)  
6077まで

町では、放課後児童クラ  
ブの令和8年度入所受付  
を行います。新1年生に  
ついては、入学説明会時に  
説明と資料の配布をしま  
す。申込みは各放課後児

童クラブで受け付けます。  
●とき 1月5日(月)から  
2月10日(火)まで。時間  
は学校開校日の午後2  
時から6時まで、土曜  
日の午前10時から午後  
5時まで

●申込書配布・提出場所

▽剣北小学校児童 〓 鞍

手学童保育自然クラブ

☎ (42)8077まで

▽剣南小学校児童 〓 剣

南学童のびのびクラブ  
☎ (43)1771まで  
▽古月・新延・西川・室  
木小学校児童 〓 西川古  
月学童なかよしクラブ  
☎ (43)1772まで

## シニア世代の皆さまへ

日頃のご愛顧に感謝をこめて・・・

## 特別金利の定期預金実施中!!

詳しくは、店頭またはお電話でお問い合わせください

九州ろうきん 直方支店 0949-24-1717





## 休日の夜間の体調不良は 急患センターへ

診療日	診療科目
土曜・日曜・祝日 午後6時から11時まで	小児科 内科
第2、第4日曜 午前9時から午後6時まで	小児科

●問い合わせ 直鞍急患センター  
☎ (28)2840 まで

## 休日 在宅医



診療時間は、午前9時から午後5時までです。休日在宅医は、変更になることもありますので、事前に電話でご確認ください。

直方鞍手医師会ホームページから  
ご確認ください。

<http://chokuan-medical.jp>



## 購入した商品や サービスに関するトラブルは 消費生活センターへ



直鞍広域消費生活センター

〒822-8501 直方市殿町7番1号

直方市役所5階（商工観光課内）

☎ (25)2162

平日 8:30～12:15、13:00～17:00

※相談員が不在の場合もあります。

●入所条件 保護者が仕事をしているなどの理由で、日中保育ができない家庭の児童

●対象者 鞍手町に住民票があり、鞍手町立小学校に通学している児童

※長期休暇等の一時保育も前記期間中に申込みください。

●問い合わせ 各放課後児童クラブまたは健康こども課子育て支援係まで

1月11日(日)は  
資源物拠点回収の日

毎月第2日曜日は、資源物拠点回収の日です。鞍手町内の家庭で出た「資源」に限り、旧総合福祉センター（くらしの郷）で回収しています。午前9時から正午まで無料で持ち込みいただけます。

●問い合わせ 住民環境課環境係まで

野焼きは法律で禁止されています

野焼きは、「周辺地域の生活環境に与える影響」などから原則禁止されており、罰則の対象です。近隣住民のためにも野焼きはやめましょう。

●問い合わせ 住民環境課環境係まで

ごみの不法投棄、ポイ捨ては犯罪です

町では、人目につきにくい場所などに不法投棄が発生しており、啓発看板の設置・警察と連携したパトロールなど不法投棄の防止に努めています。不法投棄は絶対にやめましょう。

●問い合わせ 住民環境課環境係まで

危険なブロック塀等の撤去費用を補助します

倒壊の危険性が高いブロック塀等の撤去を行う人に対し、撤去にかかる費用の一部を補助します。

●対象要件 町内の道路に面する高さが1メートル以上のブロック塀を撤去する工事など

●申請期間 随時受付中

●問い合わせ 管財課公共施設係まで

本造戸建て住宅の耐震化を支援します

地震による本造戸建て住宅の倒壊を防ぐため、令和7年度に行う性能向上工事等にかかる費用の一部を補助します。

●交付要件 昭和56年5月31日以前に建築または着工した鞍手町内に建

## 最低賃金が改定されました

令和7年度に改定された福岡県の最低賃金は以下のとおりです。

### ●地域別最低賃金

福岡県	時給	効力発生日
福岡県最低賃金	1,057 円	令和7年11月16日

### ●特定最低賃金

業種	時給	効力発生日
製鉄業、製鋼・製鋼圧延業、鋼材製造業	1,176 円	令和7年12月10日
電子部品・デバイス・電子回路、電気機械器具、情報通信機械器具製造業	1,137 円	
輸送用機械器具製造業	1,147 円	
自動車（新車）小売業	1,131 円	
百貨店、総合スーパーマーケット	1,065 円	令和8年2月1日

●問い合わせ 福岡労働局労働基準部賃金室 ☎ 092 (411) 4578 まで

つ2階建て以下の一戸建ての住宅であること

●申請期間 随時受付中

●問い合わせ 管財課公共施設係まで

マイナ保険証をご利用ください

マイナンバーカードを健康保険証（マイナ保険証）として利用すると、手続きなしで高額医療の限度額を超える支払が不要になる等メリットがあります。

●問い合わせ 税務保険課 保険年金係まで

国民健康保険に加入している皆さん  
交通事故などでけがをしたときは必ず届出を

国民健康保険の加入者で交通事故やけんかなど第三者行為によりけがをした場合、警察に届け出てください。その後、国民健康保険を使って診療を受ける場合、必ず役場へ届け出てください。届出がないまま受診した場合、国保が使えないことがあります。

●問い合わせ 税務保険課 保険年金係まで



セレモニー・ホール

**鞍心館**  
あん しん かん

鞍手町小牧2084-1



※入会金(1万円)のみの  
『鞍心会員』募集中!!

◆信頼・・・50年以上の経験!  
◆真心・・・心のこもったお葬儀を!  
◆安心・・・無理のないプランを!

問合せ先



(有)花六葬儀社

鞍手町大字中山3024-42(昭和通り)

0120-41-8769

## 国民健康保険から 社会保険へ加入 14日以内に必ず届出を

国民健康保険に加入している世帯の全員、またはその一部の人に異動があった場合、14日以内に役場へ届け出てください。届出が遅れると後で医療費を追加負担しなければならぬ場合があります。

●問い合わせ 税務保険課 保険年金係まで

## 後期高齢者医療からの お知らせです

後期高齢者医療は75歳以上の人が加入する保険ですが、一定の障がいがある65歳以上の人も申請すると加入できます。また、

## 宮若市鞍手郡連合消防出初式 消防車両の展示を行います

令和8年宮若市鞍手郡連合消防出初式を鞍手町を会場で開催します。屋外では消防車両の展示コーナーを設け、最新の消防ポンプ車などを間近でご覧いただけます。



消防の役割や防災意識を高める機会として、ぜひご来場ください。

- とき 1月18日(日) 午前10時から
- ところ 鞍手町歴史民俗博物館前駐車場(こども広場横)
- ※車両展示のみご覧いただけます。式典会場への立ち入りはできません。
- 問い合わせ まちづくり課安全安心係まで

住民税非課税世帯や3割負担(一部)の場合、入院や高額な外来診療が自己負担限度額までで済む認定を行います。

●問い合わせ 税務保険課 保険年金係まで

## タイムカプセルの 収容品を 返却しています

町では、平成17年の町制施行50周年記念して小中学校などにタイムカプセルを埋設しました。収容品を返却していますので、受取希望者は、事前にお問い合わせください。

- 受取可能なもの 本人のもの、家族・兄弟姉妹のもの(友人のものは不可)
- 受取時に必要なもの

## 鞍手町で創業する人へ 鞍手町商工会 創業セミナーのご案内 (特定創業支援事業)

鞍手町商工会では、鞍手町で創業を目指す人へ向けて「創業セミナー」

- とき 1月11日(日) 午後1時30分受付開始
- ところ 中央公民館
- 問い合わせ 教育課生涯学習係まで

## 懐かしいあのひとと再会 1月11日は 鞍手町二十歳の集い

二十歳の集いを次のとおり行います。中学校卒業後に町外に転出している人で、鞍手町の二十歳の集いに出席を希望する人はお問い合わせください。

- 対象者 平成17年4月2日から平成18年4月1日までに生まれた人
- とき 1月11日(日) 午後1時30分受付開始
- ところ 中央公民館
- 問い合わせ 教育課生涯学習係まで

## 鞍手町で創業する人へ 鞍手町商工会 創業セミナーのご案内 (特定創業支援事業)

鞍手町商工会では、鞍手町で創業を目指す人へ向けて「創業セミナー」

- とき 1月11日(日) 午後1時30分受付開始
- ところ 中央公民館
- 問い合わせ 教育課生涯学習係まで

## 懐かしいあのひとと再会 1月11日は 鞍手町二十歳の集い

二十歳の集いを次のとおり行います。中学校卒業後に町外に転出している人で、鞍手町の二十歳の集いに出席を希望する人はお問い合わせください。

- 対象者 平成17年4月2日から平成18年4月1日までに生まれた人
- とき 1月11日(日) 午後1時30分受付開始
- ところ 中央公民館
- 問い合わせ 教育課生涯学習係まで

## 第4回JA直鞍音楽祭 開催のお知らせ

JA直鞍では、地域貢献活動の一環で直鞍管内の保育園児から高校生までが参加する音楽祭を開催

- 提出方法 ▽① 組合及び各市町環境部局窓口へ持参 ▽② 郵便・FAX・メール
- 問い合わせ 宮若市外二町じん芥処理施設組合 ☎(32) 4294 まで

## 鞍手町消防団員を 募集しています

消防団は、町民の皆さんに最も身近で地域に密着した消防機関として、地域防災において重要な役割を担っています。

近年は、少子化や就業形態の変化などの影響から、鞍手町においても消防団員を確保することが難しく、消防団員数は減少傾向にあります。

消防団員の年齢層は幅広く、また、自営業者、会社員など、さまざまな職種の人々が集まって構成されています。

これから何かを始めたいと考えている人、地域に貢献したい人、地域や家族を守る消防団と一緒に活動しませんか。

- 問い合わせ まちづくり課安全安心係まで



## 様式配布方法 閲覧場

所に備え付けているほか、組合及び各市町のホームページからダウンロード

- 提出方法 ▽① 組合及び各市町環境部局窓口へ持参 ▽② 郵便・FAX・メール
- 問い合わせ 宮若市外二町じん芥処理施設組合 ☎(32) 4294 まで



次の人から香典返しをいただきました。ありがとうございました。ありがとうございました。故人。故人敬称略。

●くらて病院へ  
▽石田里美様(和孝)



# 統合小学校「鞍手小学校」のお知らせ

## 校名が「鞍手小学校」に決定しました

今年の8月に公募した統合小学校の校名について、200人から98の校名の応募をいただきました。

小・中学校の保護者と地域の代表者で組織する鞍手町立小学校統合準備委員会で協議した結果、漢字の「鞍手小学校」、平仮名の「くらて小学校」の2案を校名候補とし、教育委員会で「鞍手小学校」を選定しました。

数多くの応募をいただき、ありがとうございました。

## 統合小学校の校章デザインと校歌歌詞・フレーズを募集します

鞍手町内の6つの小学校が統合し、令和10年4月に「鞍手小学校」が誕生します。その門出にあたり、学校の象徴となる校章デザインの素案と、そこで学ぶ子どもたちが毎日口ずさむ大切な校歌を皆さんと一っしょに作りたいと考えています。未来の子どもたちが誇りを持てる、唯一無二のかたちを、心に残る言葉、未来を励ますフレーズをぜひ、お寄せください。

- 資格** どなたでも応募できます。ただし、採用作品の著作権は鞍手町へ無償譲渡していただきます。
- 締め切り** 2月27日（金）※当日到着分まで受け付けます。
- 応募** 応募用紙（鞍手町教育委員会で配布のほか町ホームページからダウンロード）を持参・または郵送。各二次元コードから応募。
- 提出先** 鞍手町教育委員会（役場庁舎2階）

### ●校章デザインの募集について

**条件** ①未発表のオリジナル作品であること。②採用された作品は、必要に応じて加筆修正を行う場合があります。③応募作品は返却しません。

※完成した校章デザインに限らず、発想やモチーフ、構成要素などを含む素案を広く募集するものです。応募作品は、必要に応じて複数の素案を参考・統合し、最終的な校章デザインとする場合があります。

### ●校歌歌詞・フレーズ募集について

**条件** ①6校の歴史や伝統を大切にしつつ、新しい学校の歩みを感じさせる内容であること。②児童・町民に親しまれ、長く歌い継がれる表現であること。

※校歌は、採用作品をもとに作詞・作曲を専門家に依頼します。



校章  
デザイン



校歌歌詞  
フレーズ

### ●問い合わせ

教育課教育環境整備係まで

## 区・隣組（地域コミュニティ）に加入しよう!!

### ●予期せぬ自然災害には、救助隊よりもご近所さん

いつ起こるか分からない地震などの自然災害。予測のできない災害が起こったときに、一番頼りになるのはご近所さんです。近年各地で発生している災害の際にも、「隣人や友人に助けられた」という人が多く、遠くの親類より近くの他人。救助隊よりもご近所さんなのです。

### ●ご近所づきあいを見直そう

このような自然災害には、日ごろから地域でのコミュニティ活動が活発な地域ほど「共助」が有効に働き、人的な被害を最小限に食い止めることができます。地域コミュニティは、災害のときだけでなく、いろいろな場面で役に立ちます。近年、人と人とのつながりがだんだん薄れてきたと言われますが、もう一度「ご近所づきあい」を見直してみましょう。

### ●地域コミュニティの核になるのは昔も今も区・隣組

このような地域コミュニティの核になるのは、各地域で昔から組織されている区や隣組です。区・隣組では、地域のためにさまざまな活動をしています。安全で安心な住みよいまちづくりのために区・隣組に加入しましょう。

### ●区・隣組に加入するには…

町では、区や隣組への加入を希望する人に区長さんを紹介しています。引っ越しなどで区長さんが分からないときなど、役場までご連絡ください。

## ※※ 区・隣組の活動あれこれ ※※

### ●防犯灯の維持管理

犯罪のない明るく安全なまちづくりのため、町が設置している防犯灯とは別に、区や隣組が費用などを負担し、防犯灯の設置や維持管理を行っています。

### ●防犯活動

非行や犯罪を未然に防ぐため、防犯協会と共に防犯活動を行っています。また、児童たちの通学時間帯などに交通安全活動を行うこともあります。

### ●環境美化運動

快適で美しいまちづくりのため区域内の清掃など環境美化活動に取り組んでいます。子ども会が資源回収活動を行っているところもあります。



### ●地域課題の整理・対処

地域にある共通の問題への取組や解決のための方策などを地域のみなで話し合っています。

### ●親睦活動

盆踊りや敬老会、子ども会などさまざまなイベントを通じて、地域の皆さんと交流を持ち、親睦を深めています。

### ●支え合いの活動

子どもからお年寄りまで、地域のみながお互いに見守り、支え合い、地域福祉や青少年の健全育成などの活動に取り組んでいます。



【問い合わせ】まちづくり課安全安心係まで



## テーマ 「高血圧を予防しよう」

【かぼちゃバーグの和風あんかけ】 (201kcal)

### ■材料 (4人分)

鶏ミンチ (240g)、白ねぎ (20g)、木綿豆腐 (80g)、かぼちゃ (120g)、卵 (20g)、④【おろししょうが (4g)、減塩味噌 (16g)、片栗粉 (4g)】、玉ねぎ (40g)、しいたけ (乾) (8g)、⑤【しいたけの戻し汁 (160ml)、濃口しょうゆ (小さじ3分の2)、みりん (小さじ1)、塩 (小さじ3分の1)、水溶性片栗粉 (適量)、ブロッコリー (100g)、にんじん (60g)



### ■作り方

- ①白ねぎはみじん切りにし、木綿豆腐は水けをきる。
- ②かぼちゃは固い皮の部分のみ削り、皮ごと角切りにしてゆでる。柔らかくなったらしっかりつぶす。
- ③ボウルに鶏ミンチ、①、②、溶き卵、④の調味料をすべて加えてよく混ぜ合わせ、4等分に分け、小判型に成形する。
- ④180℃のオーブンで30分焼く。(フライパンでも可)
- ⑤玉ねぎはスライスし、乾燥しいたけは水につけて戻しスライスする。※戻し汁は捨てない。
- ⑥鍋に⑤と⑧を入れて火にかけ、しいたけに火が通ったら水溶性片栗粉でとろみをつける。
- ⑦付け合わせのブロッコリーは小房に分け、にんじんはグラッセの形に切り、どちらも下ゆでする。
- ⑧お皿に焼けたハンバーグを乗せ、ブロッコリーとにんじんを添えたら⑥のあんをかける。

### 【ごぼうサラダ】

(65kcal)

### ■材料 (4人分)

ごぼう (160g)、にんじん (80g)、生しいたけ (40g)、かいわれ大根 (20g)、マヨネーズ (大さじ1と3分の1)、濃口しょうゆ (大さじ3分の2)



### ■作り方

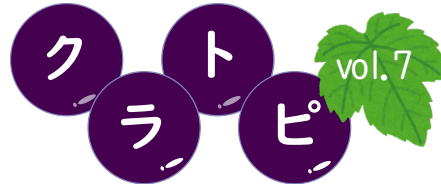
- ①ごぼうとにんじんはせん切り、しいたけは薄切りにし、ゆでて、ザルにとって冷ます。
- ②かいわれ大根は根元を落とし、半分に切る。
- ③マヨネーズ、しょうゆを混ぜ合わせ、①と②を和える。

※今月の献立は、福岡県食生活改善推進連絡協議会のレシピから引用しました。

## 減塩とカリウムの摂取を心がけて高血圧を予防

高血圧の予防には、減塩を心がけることはもちろんですが、それに加えてカリウムを積極的に摂取することも重要です。カリウムには、ナトリウム(食塩に含まれる成分)を効率よく体外へ排出する働きがあります。※腎臓病の人はカリウムの制限が必要な場合がありますので、ご注意ください。

●カリウムが多く含まれる食品 いも類、豆類、野菜、果物、海藻類



### 番外編

新年あけましておめでとうございます!

今月は新年特別号として、鞍手町とフレンドリータウン協定を結んでおり、私が現在スタッフとして所属しているプロバレーボールチーム「カノアラウレアーズ福岡」についてご紹介します!



田川郡福智町を拠点とする「カノアラウレアーズ福岡」は、福岡県内初の子Vリーグチームとして活動しています。今年の10月から開幕したリーグでは、現在6位で折り返しを迎え、後半戦での巻き返しに期待が高まっています。

カノアラウレアーズ福岡のキャプテンに今年の目標を聞きました!

### 《紹介》

阿羅田安莉 / キャプテン

広島県出身・リベロ

2025年はキャプテンとして人前に立ち、行動・発言する機会が増え成長を実感しました。一方で人に頼りすぎる面もあったため、今年の目標は「独立」。自ら考え行動し責任を持てる人になり、Vリーグでファイナル4進出を目指します。



## KANO MEGA BROCK FES 2026 開催のお知らせ



### ■試合・イベント概要

【開催日】2月14日(土)、15日(日)

【試合開始】12:00

【会場】北九州市総合体育館

【対戦カード】

カノアラウレアーズ福岡

vs 福岡ギラソール

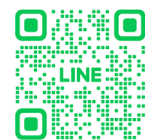
■アーティスト出演情報

●2月14日(土)出演 未定(後日発表)

●2月15日(日)出演 10FEET

※両日とも、公式戦終了後にライブパフォーマンス(40分ほど)を実施いたします。

詳細・問い合わせについては、  
公式ホームページまたはカノアラウレアーズ福岡事務局  
☎0947-85-8355 まで



公式LINEアカウント



公式Instagram

●来月からは、鞍手町で暮らしているヒトにスポットを当てたコーナー「くらて日和」をお届けします!お楽しみに☆



### ●11月の人の動き

( ) 内は前月比

- ・人口 14,605 人 (-15)・出生 5 人
- ・男性 6,951 人 (-6)・死亡 16 人
- ・女性 7,654 人 (-9)・転入 39 人
- ・世帯数 7,401 世帯 (+1)・転出 43 人

(令和7年11月30日現在)

### ■鞍手町役場

〒807-1392 福岡県鞍手郡鞍手町大字小牧 2080 番地 2  
電話(代表) 0949 (42) 2111 / ファックス 0949 (42) 5693

■鞍手町ホームページ <https://www.town.kurate.lg.jp>

■鞍手町フェイスブック <https://www.facebook.com/town.kurate>

■鞍手町Instagram [https://www.instagram.com/kurate\\_town](https://www.instagram.com/kurate_town)

■鞍手町LINE公式アカウント @kurate