

広報

人の力が、地域のか。

くらて

CONTENTS ～主な内容～ ●地デジの準備はお済み
ですか……2 ●住民税の特別徴収が始まります……
3 ●まちの話題・すくすく日記……4～5 ●ひる
ば・広報ぎやどり……6～7 ●リレーエッセー・
やんごとく……7 ●ほん大好き……8 ●町立病
院・Dr三宅の調子はいかが？……9 ●年金のそこが
知りたい……10 ●くらしの情報……11～15 ●
元気が出る献立・6月のカレンダー……16

6

June
2009
No.594

ゴールデンウィークの思い出づくり。

5月3日、南陵太鼓が主催した「そば打ち体験」。この日は町内の小学生やちびっ子、その保護者など100人以上が大谷自然公園に集まりました。みんなで作ったそばの味や大自然の中で打ち鳴らした太鼓など、楽しい思い出ができました



2011（平成23）年7月24日までにアナログテレビ放送は終了します

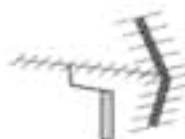
現在、皆さんが見ているアナログテレビ放送は、2011年7月24日までに終了し、完全に地上デジタル放送へ移行します。

準備は
お済みですか？

地上デジタル放送を見るにはどうしたらいいの？

UHFアンテナについて

地上デジタル放送を受信するには、UHFアンテナが必要です。現在、UHFアンテナを設置しているご家庭では、アンテナをそのまま使用できます。ただし、受信周波数（チャンネル）に対応していない場合や受信方向が異なる場合は、アンテナの交換や方向調整が必要となります。詳しくは最寄の販売店などにご相談ください。



屋外UHFアンテナ

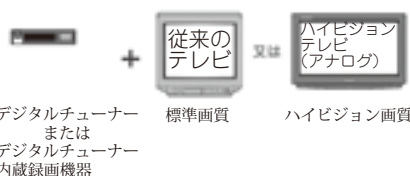
地上デジタル放送対応テレビなどについて

現在、使っているテレビを買い換える場合は、地上デジタル放送対応のテレビに買い換えることで視聴できるようになります。



このシールが貼付されています

現在、使っているテレビに地上デジタル放送対応チューナーや地上デジタル放送対応チューナー内蔵録画機器（DVDレコーダーなど）を接続すれば視聴することができます。



デジタルチューナーまたはデジタルチューナー内蔵録画機器 + 従来のテレビ = ハイビジョンテレビ（アナログ）
標準画質 → ハイビジョン画質

地デジ詐欺にご注意を!!

ちょっと待って!!



地デジが見られるように切り替えるので、今すぐお金を払ってください

** 詐欺事例 **

事例1 総務省やテレビ局の名前が書かれた手紙が届き、「地上デジタル放送切りかえ助成金」が支給されるので、手数料の支払を求めるような内容が書かれている。

事例2 「総務省職員」「テレビ局職員」「地上デジタルテレビ受信対策員」などを名乗る人が訪問してきて、受信工事やテレビの調整代金の支払を求めたりする。

◆不審な請求を受けたときは、すぐに相談を

◆ 総務省九州総合通信局放送課 096 - 326 - 7882

◆ 警察署 110番通報または相談電話 #9110

◆ 飯塚市消費生活センター 0948 - 22 - 0857

*** 問い合わせ ***

鞍手町役場 企画財政課政策財政班

☎ 42局2111 内線342

■ 受付時間 8:30 ~ 17:15 (土・日・祝日を除く)

地上デジタル放送に関する相談窓口

☎ 0570-07-0101 (ナビダイヤル)

ナビダイヤルがつかない場合 ☎ 03-4334-1111

■ 受付時間 平日: 9:00 ~ 21:00

土・日・祝日: 9:00 ~ 18:00

平成21年
10月より

年金から
天引きが
始まり
ます

住民税が年金から 特別徴収（天引き）されます

現在、年金を受給していて、住民税を納税する義務のある人には、年4回、役場や金融機関に出向いて、住民税を納めていただいています。平成21年10月より、特別徴収制度が導入され、年金を支給する年金保険者が住民税を年金から天引きし、町へ直接納入しますので、この制度により納税の手間が省かれます。



- ◆対象者 4月1日現在、65歳以上の年金受給者で住民税の納税義務のある人
- ◆実施時期 平成21年10月の年金支給分から

ただし、介護保険料が年金から天引きされていない人、天引きされる住民税額が老齢基礎年金の額を超える人や障害年金および遺族年金受給者などは、対象となりません。

□平成21年度の納め方

徴収方法	普通徴収		特別徴収		
	上半期		下半期		
期別	上半期		下半期		
年金支給月	6月	8月	10月	12月	2月
徴収税額	年税額の1/4	年税額の1/4	年税額の1/6	年税額の1/6	年税額の1/6

※上半期（6月、8月）は、これまでどおり普通徴収（納付書や口座振替）されます。

※下半期（10月、12月、2月）は、年金から特別徴収（天引き）されます。

□平成22年度以降の納め方

徴収方法	特別徴収					
	上半期（仮徴収）			下半期（本徴収）		
期別	上半期（仮徴収）			下半期（本徴収）		
年金支給月	4月	6月	8月	10月	12月	2月
徴収税額	前年の10月から翌年の3月までに納付した額の1/3			年税額から仮徴収された額を差し引いた額の1/3		

※上半期（4月、6月、8月）は、前年度の下半期の額と同額を特別徴収（天引き）されます。

※下半期（10月、12月、2月）は、本年度年税額から仮徴収された額を差し引いた額の1/3を年金から特別徴収（天引き）されます。

住民税



※新たな税負担が生じるものではありません。

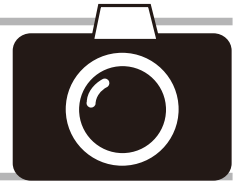
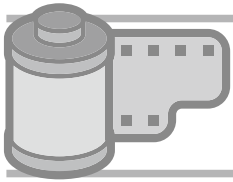
鞍手町役場税務住民課 税務班

☎ 42局2111 内線 233・234

*** 問い合わせ ***

総務省 <http://www.soumu.go.jp/>

全国地方税務協議会 <http://www.zenzeikyo.jp/>



交通事故の恐さを体験

▶ 5月18日、第24回親と子の交通安全教室



5月18日から22日まで、直方自動車学校で親と子の交通安全教室がありました。これは、小学1年生に交通ルールやマナーを学んでもらい交通事故を防止するためのもの。18日は、室木小の1年生6人が参加し、人形を使った飛び出し事故や自転車の巻き込み事故などを間近で見学しました。子どもたちは驚きを隠せない様子。交通事故の危険性を肌で感じたことで、さらに交通安全を心がけてくれることでしょう。



初夏の鞍手に快音を響かせ

▶ 5月10日、第34回鞍手町ソフトボール大会

これ以上ない晴天のもと、町民グラウンドと町立野球場で開催された鞍手町ソフトボール大会。今年で34回を数えるこの大会には14チームが参加し、初夏の鞍手に快音を響かせました。絶好のソフトボール日和にプレーができた選手たち。気持ちよく汗を流せたことでしょう。上位の結果は次のとおりです（丸数字は順位）。



●結果 ①八尋 ②弥生 ③新延本村・新中山

子ども学芸員始動

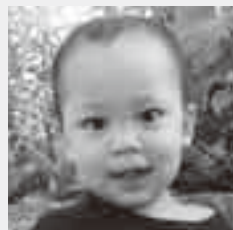
▶ 剣南小学校の校外授業

子ども学芸員は、地域の歴史や文化財について学ぶことで、自分たちの住んでいる町を理解し、そのことを下級生たちに伝えることを目的としています。今年は剣南小学校・西川小学校・古月小学校の3校が行います。5月8日のこの日は、剣南小学校の6年生が学校から剣岳までの道のりを歩いて昔の鞍手町の学習しました。当時の鞍手町の様子や、不動尊での由来などを児童たちは一生懸命に聞いていました。



こみなみ ゆうと
小南悠人くん

平成19年6月13日生まれ
悠人、2歳のお誕生日おめでとう!! 保育所に入所してもうすぐ1年。あいさつも上手になり、ずいぶん成長したね。これからも元気で明るい子に育ってね。(父 康幸さん、母 由美子さん・中山)



すぎやま かい
杉山 魁くん

平成19年6月23日生まれ
魁くん、2歳の誕生日おめでとう。いつも笑顔の魁くんに家族みんなが元気をもらってます。これからもよろしくね。(父 繁さん、母 相華さん・中山)



もり
森 ちひろちゃん

平成20年6月26日生まれ
2人のお姉ちゃんが大好きで、ハイハイで追いかけて仲間入り。あんよもヨチヨチうれしそう♪ちひろの笑顔で森家は、幸せいっぱい。これからも元気にすくすくと育ち、たくさんの笑顔が見れますように! (父 義家さん、母 博美さん・中山)

お待ちしています

「すくすく日記」のコーナーでは、毎月、発行月に誕生日を迎える満3歳までのちびっ子を募集しています。7月生まれは、6月12日(金)までに電話で役場総務課 ☎42局2111番へお申し込みください。



母の日に心を込めて

▶華やかにフラワーアレンジメント



5月8日、母の日を目前に控えたこの日、中央公民館で公民館講座「フラワーアレンジメント」が行われました。参加者は色とりどりの花を3つのポットにアレンジしていきます。参加者の一人、岩熊さんは「楽しかったけど、バランスをとるのが難しかった」と話してくれました。母の日に素敵なプレゼントになりましたね。先生からは、花の生け方で性格が分かるんですよ。華やかないけ方、優しいいけ方などさまざまということ。参加者の作品はどれも心こもったものに仕上がりました。最後にはアレンジした花をラッピングをしてできあがり。お店で買ったようなでき栄えに参加者たちは満足そうなお顔をしていました。



大自然の中、思い出づくり

▶5月3日、大谷自然公園でそば打ち体験



と興味津々の様子でした。また、^{きょうみんしん}では、時のたつのも忘れてしまうほど元気一杯に駆け回っていました。大自然の中で打ったそばの味もきっと、楽しい思い出になったことでしょう。

5月3日、大谷自然公園でそば打ち体験などが行われました。主催したのは南陵太鼓。子どもたちやその保護者、青年リーダーなど100人以上が参加し、そば打ちやゲームなどを楽しみました。青年リーダーによる鶏肉のコーラ煮作りでは、コーラで何をするの？ゲームや太鼓の体験コーナー



鞍手の芸能人が集結

▶5月10日、第18回くらて芸能まつり

今回で18回目の開催となったくらて芸能まつり。今年は初出演の南陵太鼓を含めて、16の団体が出演しました。会場となった中央公民館では、午前10時の開演と同時に、演奏や歌、演技など、出演者それぞれが得意の芸を次々と披露。観客席では、鞍手の芸能人を見よう



と、会場は熱気が漂っていました。出演者・来場者それぞれにまつりを堪能できたようです。

すくすく日記

6月生まれ

Happy birthday to you.



^{ゆきざね} ^{つばき}
行實 椿ちゃん

平成19年6月4日生まれ

椿ちゃん、大きくなってきてありがとう。椿ちゃんが元気で笑ってくれることが家族みんなの幸せなんだよ。2歳のお誕生日おめでとう。(父 鉄兵さん、母 嘉奈子さん・古門北区)



^{かねだ ゆな}
金田優奈ちゃん

平成20年6月9日生まれ

1歳の誕生日おめでとう☆すくすく元気に育ってくれてありがとう。歩けるようになって姉たん、兄たんの後をお尻をフリフリ、ちょこちょこついていく姿が可愛くて、みんな優奈にハマってます(笑)。これからも元気いっぱい大きくなってね！(父 直也さん、母 由紀さん・中山)



^{ひらほらけんしん}
平原絢心くん

平成19年6月13日生まれ

2歳のお誕生日おめでとう。いつも「たいちゃーん」とお兄ちゃんの後ろをついて毎日走り回ってるね。これからも兄弟仲良く元気で大きくなってね。(父 孝司さん、母 美佳さん・中山)

楽しかったこと、悲しかったこと、思い出、地域のできごと、イラストやマンガ、エッセイ、サークルのお誘い、趣味や宝物、広報へのご意見・ご感想などどしどしお寄せください。あなたの住所、名前、年齢、電話番号も忘れずに。投稿された人には、記念品を差し上げます。

24時間駅伝で第4位 タスキにみんなの気持ちを託し 三百九十三、五五キロを走破しました

●鞍手北中陸上部OBとその仲間

今年、「鞍手北中陸上部OBとその仲間のAチーム」の30人と、「みく友RC・くらきたのBチーム」の30人で4月25日から26日にかけて宗像市で行われた「第15回宗像ユリックス24時間E.K.I.D.E.N.」に出場しました。このレースは、一周八百五十メートルのコースを24時間で何周走れるかを競うもので、今年は県内外から101チームが出場。熱戦を繰り広げました。

私たちのチームは今回の出場が8回目で、これまでの最高順位は一昨年の準優勝。今年こそは優勝をと24時間、両チーム合わせて60人でタスキをつなぎ続けましたが、結果はAチーム、四百六十三周で4位、みく友RC・くらきたのBチームは、三百十五周で51位でした。優勝チームは五百二周。来年こそは優勝を目指して頑張りたいと思います。



成人式の日程変更

●教育課社会教育班

鞍手町の成人式は例年成人の日に開催していましたが、平成21年度より日曜日の開催とします。平成21年度の成人式は次のとおりです。詳しくはお問い合わせください

●とき 平成22年1月10日(日)

●問い合わせ 教育課社会教育班

親子ふれあい釣り大会

●鞍手町青少年育成町民会議

鞍手町青少年育成町民会議では、釣りの楽しさを通じた親子ふれあい釣り大会を次のとおり開催します。



●とき 6月14日(日) 午前9時から

●ところ 鞍手総合プール(中央公民館横)

●参加資格 小中学生 ※小学生低学年は保護者同伴

●募集人員 30人(先着順、定員になり次第締め切り)

●申し込み期限 6月8日(月)

●参加料 無料(保険は主催者で加入します)、道具は主催者側で準備します

●問い合わせ 鞍手町青少年育成町民会議事務局(中央公民館内) ☎42局7200番まで

男女共同参画講演会

●福祉人権課児童人権班

鞍手町では、平成21年4月1日に鞍手町男女共同参画社会推進条例を施行し、男女共同参画に向けての取り組みを進めています。その一環として次のとおり男女共同参画に関する講演会を開催します。一緒に男女共同参画について考えてみませんか。

●とき 6月29日(月) 午後2時から

●ところ 鞍手町中央公民館第1研修室

●内容 講演会「自分らしい生き方」を認めあえる町に(講師:岩城和代弁護士)

●問い合わせ 福祉人権課児童人権班

吉澤京子さん
(い牟田)

俳句

友人が筍掘りに誘ってくれた。地上に出ているのはもとより、足裏で探す土の感触がとても心地よく、楽しい体験でした。ちなみに、私が採り当てたた筍は1本のみでしたが、その折の光景を俳句にしました。

筍を さぐる靴底 朝じめり

武谷克己さん
(中山)

表装

西郷隆盛の有名な言葉「人間はいかに力を持つとも、自然の摂理や配剤にはかなわない」常に学問をして、天をおそれ、敬って、人をやさしく愛する心境に到達することが必要だ。西村春齋書



栗田佳子さん
(中山)

手描き友禅

手描き友禅を始めて、まだ1年半です。まだまだ上手ではありませんが、作品ができるとうれいいます。これからもいろいろなものを作りたいと思っています。





初井 洋一郎さん

勤務 ● 鞍手町商工会

自己紹介を

初井洋一郎です。昭和52年生まれの32歳、嘉麻市に住んでいます。

現在のお仕事は

鞍手町商工会に勤務しています。主な仕事は、小規模事業所の経営指導を行っています。主に財政面の指導や特産品の開発などです。

大変なところややりがいは

鞍手町の商工会に来る前は筑紫野市の商工会に勤務していました。鞍手町に異動して、間がないので、会員さんの名前と顔を覚えるのに一生懸命です。やりがいは、相談を受けた企業に貢献できたときはとてもうれいいですね。

休日は何をしていますか

大学が熊本だったのですが、その大学時代の友人と音楽活動をしています。もう8年になり、毎週熊本まで練習に行っています。ギターを担当し、オリジナルの曲を作っています。

将来の夢や目標は

仕事と音楽の両立が目標ですね。どちらもおろそかにならないように。また、それぞれを通じて出逢った人との出逢いを大切にして自分の糧にしていきたいと思っています。

鞍手町に異動して、間がないので会員さん

の名前と顔を覚えるのに一生懸命です。やりがいは、相談を受けた企業に貢献できたとき

はとてもうれしいですね。

将来は、仕事と音楽の両立が目標ですね。

また、それぞれの出逢いを大切にして自分の

糧にしていきたいと思っています。

リレーエッセー

晴れたらいいね。

森安英三郎さん(中山・55歳)

VOL 123

いい思いをしてきました。試合後の反省会で、チームの仲間と飲む酒の楽しかった思い出が今でもよみがえってきます。

これからは、バレーボールで知り合った仲間とともにバレーボールに携わっていかうと思っています。家庭、職場、地域社会においても、チームワークの大切さやスポーツマンシップの精神をいろいろな人に伝えていきたいと思っています。

今回は、藤川祐子さん(小牧)です。

現在55歳、男性。バレーボール歴40年。30歳まで鞍手クラブ青年男子で選手としてプレーしていました。今、思うことは全国大会出場を目標に、毎週2回、夜8時から10時まで練習し、いろいろな大会に出場しました。勝って喜び、負けては悔し

した。自分自身いろいろなことを勉強、経験することができました。現在は、鞍手ママさんバレーボールクラブの監督として、時には厳しく、時には優しく、また、自分自身もストレス解消を兼ねて、一緒に楽しく練習に励んでいます。

これからも自分自身の生涯のスポーツとして、体力の続く限り頑張っていきたいと思っています。

手編み

中西一枝さん
(弥生)

初めて棒針に挑戦しました。全体を縞模様で編みましたが、何度も何度もほどいて、やっとできあがりました。



押し花

小野千代香さん
(い牟田)

押花を始めて1年になります。我が家の庭に咲いたクリスマスローズの花とむべの蔓を花瓶に飾りました。足りないお花はご近所より頂いたり、一緒に習っている先輩方に頂いたりしながら楽しく学んでいます。



広報ぎやらりー

すてきな作品をお待ちしています

ねんど細工や絵、書、紙細工、陶芸、俳句、短歌など自慢の一品は、ありませんか。「広報ぎやらりー」では、紙面を彩るあなたの作品をお待ちしています。作品についての100字以内の感想もお願いします。役場総務課 ☎ 42局 2111番まで、ご連絡ください。



今月新しく入りました。

●一般の本

／極北クレイマー (作=海堂 尊)／再生 (作=石田衣良)
／楊令伝9 (作=北方謙三)／ゴールデンランバー (作=伊坂幸太郎)
／花々 (作=原田マハ)／運命の人1・2 (作=山崎豊子)
／パラドックス13 (作=東野圭吾)／疑心-隠蔽捜査3 (作=今野 敏)

●子どもの本

／晴れた朝それとも雨の夜 (作=泉 啓子)／ポロポロゆうびん (作=竹下文子)
／ふとったのかなあ (作=大橋重信)／えかきむしのきもち (作=中川洋典)／もぐらくんとなつ (訳=木村有子)

中でもこの本が **オススメ** です。

野菜畑で見る夢は

作=小手鞠るい



恋と野菜の育て方は、同じってこと？ 俺たちの場合、ラディッシュほど早く、収穫できなかつたわけだけども。耕す、いづくしむ、味わう、そしてまた、種をまく。野菜たちが教えてくれた恋の育て方。野菜畑で愛を育む、はじめての野菜恋愛小説。

ふたごのあかちゃんにとげたら

作=北川チハル



「やっほー」と「うふふ」は生まれたばかりの双子の赤ちゃん。でも、ただの赤ちゃんではありません。ふたりはスーパーツインベビーズ！ある日、動物園からトラが逃げ出したと聞いて、なんとトラ探しに……もちろん、お父さんとお母さんには内緒でね。

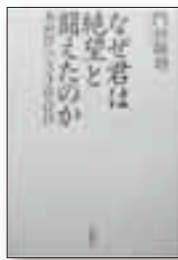


ライオンのしごと

作=竹田津 実

舞 台はタンザニアの草原。コビエと呼ばれる大きな岩の下で開かれた動物裁判の様子。訴えたのはヌーの子。訴えられたのはライオンの母親。ヌーの母親がライオンに殺された。両方の弁護士がよんだ証人たちの話。朝から始

まった裁判が終わり、裁判長が判決を言い渡す。動物たちは、それぞれに「いい裁判だった」といいながら帰って行く。なぜ、いい裁判だったのか？そこに立っているイチジクの木は、たたくことを知っていた。



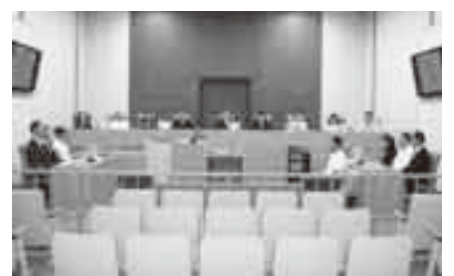
なぜ君は絶望と闘えたのか

作=門田隆将

光 市母子殺害事件の当事者。本村洋さんの三千三百日を追った記録である。司法への義憤を抱え、時に死すら考えながら、長き日々を苦闘し続けた一人の青年が、どのように絶望を乗り越えることができたのか？裁判員

制度が始まり、誰もが裁く側に回る可能性がある今、あらゆることを考慮して公正な裁判を下さなければいけない。感情に流されずに中立の立場を貫けるかどうか。そんなことを考えさせられる一冊である。

春の桜、夏の花、秋の紅葉、冬の雪……。美しい四季が体感できるのは日本人の特権。そんな私たちがだからこそ、読みたくなる「旬」の本があります。シリーズ「旬の本だな」。6月は「裁判」をテーマに2冊の本をご紹介します。紹介者は由衛久子さん(鞍手町文庫連絡会)です。





ADVICE Health



足の裏のほくろは悪くなると聞きますが本当でしょうか。(50歳・男性)

皮膚には様々な腫瘍(できもの)ができます。

皮膚は内臓と違い直接私たちが観察できる場所です。ちよつと前までなにもなかったところに黒いもの、茶色いもの、青いもの、赤いものなど新しく何かが出来たという事はなかったでしょう。皮膚にはいろいろなできものが生じます。多くは良性のできものですが、なかには悪性(癌、肉腫)であることがあります。また湿疹でも赤くなるのでできものと区別がつきにくい場合もあり少し変だと思つたら皮膚科、形成外科の受診をお勧めします。

足のほくろは悪いのか？

よくテレ

ビの健康番組などで足の裏のほくろは悪性だ、というような放送がされたあとに心配になつて受診をされる方が増えますが大半のものは良性です。しかし時にいわゆる悪性のほくろ(悪性黒色腫…あくせいこくしよくしゅ)である場合があります。



す。この腫瘍は白人に多く、我々黄色人種では少ないとされていますが紫外線との関係がいわれており徐々に増加傾向にあります。特に黄色人種では足の裏に多く

みられます。この腫瘍は一般の方がみても最初はほくろ程度にしかみえないこと

があり放つておくと進行し、全身に転移して死亡することもあります。そのため、「ほくろ」といつても悪性の場合があるから気をつけるようにとテレビで放送されています。たとえば小さい頃からあるほくろで長年変化がないようなものは一般的には悪性になる可能性は低いと思われる

す。少し大きいほくろ、中年以降にできたほくろ、ほくろの部分のみみる大きさになつていく場合は悪性の可能性がありますので専門医と相談してください。

鞍手町立病院で皮膚科形成外科診療を始めました。

4月より毎週木曜日の午前に産業医大病院形成外科医師が診察を開始しました。形成外科は主に皮膚領域の外科的手術を専門にしており、やけどや傷跡、皮膚の腫瘍等の治療が専門です。皮膚科一般診療もいたしますので今日の特集のような内容等気軽に受診され



少し大きいほくろ、中年以降にできたほくろやほくろの部分
がみるみる大きくなっていく場合は悪性の可能性があります
ので専門医と相談してください。



【アドバイザー】

三宅 伸完さん・みやけ ただひろ・平成8年産業医科大学卒業卒業後、宗像水光会総合病院、熊本労災病院を経て、現在は同大病院勤務。毎週木曜日に鞍手町立病院、皮膚・形成外科に勤務。28歳

Pension

国民年金からの
お知らせです

年金の そこが知りたい



役場保険年金班 ☎42局2111番

ねんきん定期便が 始まりました 毎年誕生日に 送付されます



平成21年4月から、社会保険庁は、国民年金および厚生年金に加入している方に、「ねんきん定期便」の送付をしています。これは、加入者お一人おひとりに対し、保険料納付実績や年金額の見込みなど、年金に関する個人情報を知りやすくお知らせし、現役世代、特に若い世代の方に保険料負担と年金給付の関係を実感していただくことを目的として、毎年の誕生日に送付するものです。

定期便の通知内容 この「ねんきん定期便」

の通知内容は、①年金加入期間（加入月数、納付済月数等）、②50歳未満の方には加入実績に応じた年金見込額、50歳以上の方には「ねんきん定期便」作成時点の加入制度に引き続き加入した場合の将来の年金見込額（年金受給中の方には年金見込額は通知されません）、③保険料の納付額（加入者負担分累計）、④年金加入履歴（加入制度、事業所名、加入者資格取得・喪失年月日等）、⑤厚生年金のすべての期間の月毎の標準

報酬月額、賞与額、保険料納付額、⑥国民年金のすべての期間の月毎の保険料納付状況（納付、未納、免除等の別）、となっております。

なお、22年度以降においては、右の①～③については更新して通知され、⑤、⑥については直近1年分が通知されます。また、節目年齢（35歳、45歳、58歳）の方々には、21年度と同じ内容のものが更新して通知されます。

定期便に同封されるもの
①「ねんきん特別便」にご回答いただいていない方には、回答をお願いする文書を同封してご回答をお願いいたします。特に、ご本人のもの

のである可能性の高い加入記録がある方には、その加入期間の取得または喪失の年月日などの「お知らせ」を同封していただきますのでご注意ください。をお願いします。

② 19年度に送付された「ねんきん特別便」（名寄せ特別便）に「訂正なし」と回答された方のうち、ご本人のものである可能性の高い加入記録がある方には、**年金加入記録回答票**「ねんきん定期便」には、加入記録を確実なものに

の「お知らせ」を同封していただきますので再確認をお願いします。また、厚生年金の加入期間がある方のうち、標準報酬月額等をさかのぼって訂正した事跡がある方には、該当する加入記録についての「お知らせ」を同封していただきますのでご確認をお願いします。

①前記（1）、（3）の文書・お知らせが同封された方および58歳の方に送付する回答票（水色の回答票）——年金加入記録について漏れや誤りの有無にかかわらず、必ず回答していただきます。

ねんきん定期便の問い合わせ先

- ねんきん定期便専用ダイヤル
☎ 0570 (058) 555
※ IP 電話・PHS からは、☎ 03 (6700) 1144 におかけください。
- 受付時間
・月～金曜日 午前9時から午後8時まで
・第2土曜日 午前9時から午後5時まで



お知らせが同封されていない方に送付する回答票（白色の回答票）——年金加入記録について漏れや誤りがあったときのみに回答していただきます。

くらしの 情報

税金



今月の納税(6月)

- 町県民税―第一期分
- 国民健康保険税―第一期分

納期限は6月25日(木)です。納期限を過ぎると督促状を送付します。督促手数料は一通につき百円です。

- 問い合わせ 役場税務住民課税務班まで

税金の納付は安心・便利で確実な口座振替で

個人が納める町税は、口座振替にすると金融機関へ行く手間がいらす、納め忘れもなくて安心で

相談



西村弁護士による無料法律相談

す。毎月15日まで手続きをすれば翌月から口座振替が出来ます。どうぞご利用ください。申込用紙は町内の金融機関や役場税務住民課にあります。



- 必要なもの 納税通知書、通帳、通帳登録印

- 取引金融機関 直轄農協、福岡ひびき信用金庫、福岡銀行、西日本シティ銀行、りそな銀行、郵便局

- 振替日 毎月25日(金融機関が休みの場合は次の営業日)

- 問い合わせ 役場税務住民課税務班まで

一人で悩む前に...心配ごと相談へどうぞ

直方法務局の職員、婦人相談員兼母子自立支援員、行政相談委員の皆さんが、あなたの悩みにおこたえします。

- とき 6月25日(木)▽受付 午後0時45分から▽相談 午後1時から4時まで
- ところ くらじの郷
- 問い合わせ 社会福祉協議会まで

- とき 6月10日(水)▽受付(順番の抽選) 午後0時45分から▽相談 午後1時から4時まで
- ところ くらじの郷
- 問い合わせ 社会福祉協議会まで

- とき 9月4日(金)、8日(火)。時間は二日間
- 問い合わせ 福岡県立直方聾学校 ☎26局

Calendar 2009 6

日	月	火	水	木	金	土
	1	2	3	4	5	6
7	8	9	10	11	12	13
14	15	16	17	18	19	20
21	22	23	24	25	26	27
28	29	30				

☎ 問い合わせ先 ☎

- 鞍手町役場...42局 2111 番 (FAX...42局 5693 番)
- 中央公民館...42局 7200 番
 - 長谷別館...42局 4659 番
 - 教育課...42局 7200 番
- 歴史民俗資料館...42局 3200 番
 - くらじの郷...42局 8811 番
- 社会福祉協議会...42局 7800 番
 - 上下水道課...42局 0408 番
 - 中央浄水場...42局 0417 番
 - 町立病院...42局 1231 番
 - 鞍寿の里...42局 1233 番
 - 鞍手駅...42局 0980 番
- 火災の発生状況...32局 3211 番

労働トラブル110番 未払賃金や解雇の無料電話相談

5351番、FAX 26局 4601番まで

聞こえやことばの発達でお困りの人へ 直方聾学校の教育相談

福岡県立直方聾学校では、次のとおり教育相談を行っています。

- とき 平日の午前9時から午後4時30分まで
- 対象 聴覚障害による聞こえやことばの発達で困っている子ども(0歳から18歳まで)とその保護者
- 問い合わせ 福岡県立直方聾学校 ☎26局

- 相談用電話番号 (092) 724局 9505番まで
- 問い合わせ 福岡県司法書士会 ☎(092) 600局 7311番まで



今月の補聴器相談日

6月の補聴器相談が次のとおり行われます。

● 役場福祉人権課での相談

▽とき 6月3日(水)
午後1時から2時まで
(九州補聴器センター)

▽とき 6月11日(木)
午後3時30分から4時30分まで
(九州リオン)

▽とき 6月18日(木)
午後1時から2時まで
(あさひ補聴器)

▽とき 6月24日(水)
午後1時から2時まで
(小倉補聴器)

※ 役場福祉人権課の相談では、受付順の番号札を配布します

● 町立病院での相談

▽とき 6月6日(土)
午前9時から午後0時まで
(九州リオン)

6月7日の日曜日は、春の清掃デーです。



清掃活動にご協力ください

6月7日(日)は、春の「清掃デー」です。私たちの住む鞍手町から不法に捨てられたゴミを一掃するために、皆さんご協力ください

- **回収方法** 衛生連合会から各地区に配布するゴミ袋に、ゴミを回収してください
- **回収したゴミの処理** 空き缶・空き瓶などは泉水最終処分場に、可燃物はくらしクリーンセンター(宮若市)に、午前8時30分から10時30分の間に運んでください
- **お願い** 「清掃デー」は、ポイ捨てされたゴミを拾うための運動です。絶対に家庭のゴミは出さないようにしてください。また、配布されたゴミ袋は「清掃デー」だけに使用してください
- **問い合わせ** 役場農政環境課まで

▽とき 6月23日(火)
午後2時から5時まで
(九州補聴器センター)

● **問い合わせ** 役場福祉人権課福祉高齢者班または町立病院まで



下水道排水設備工事責任技術者試験と受験講習会

下水道排水設備工事責任技術者の資格を取得するための試験と受験講習会が次のとおり行われます。

- **申込期間** 7月6日(月)から17日(金)まで
- **申込場所** 役場上下水道課下水道班
- **責任技術者試験** ▽と

7月12日は町の農業委員を決める日です

農業委員会委員選挙を行います

任期満了に伴う鞍手町農業委員会委員一般選挙を次のとおり行います。選挙権がある人は、平成21年1月1日現在で町内に在住する満20歳以上の農業関係者で一定の要件を満たす人です(今年の3月31日現在で選挙人名簿に登録されている人は797人です)。投票場への入場券は7月7日以降に郵送します。

- **立候補届出書類の交付** ▽とき=6月19日(金)から。時間は午前9時から午後5時まで ▽ところ=選挙管理委員会事務局
- **立候補届出書類予備審査** ▽とき=6月30日(火)、7月1日(水)。時間は午前9時から午後5時まで ▽ところ=選挙管理委員会事務局
- **立候補の届出** ▽とき=7月7日(火)、午前8時30分から午後5時まで ▽ところ=午前11時までは役場議事堂。それ以降は、選挙管理委員会事務局
- **投票** ▽とき=7月12日(日)、午前7時から午後8時まで ▽ところ=鞍手町中央公民館
- **期日前投票** ▽とき=7月8日(水)から11日(土)まで。時間は午前8時30分から午後8時まで ▽ところ=選挙管理委員会事務局
- **開票** ▽とき=7月12日(日)午後9時から ▽ところ=鞍手町中央公民館
- **問い合わせ** 鞍手町選挙管理委員会(役場税務住民課住民班)まで

き 11月8日(日) 午前9時50分から正午まで
▽ところ ①北九州市立大学 ②都久志会館 ③久留米ビジネスプラザ ④福岡県立飯塚研究開発センター ▽受験手数料 1万2千円

● **受験講習会** ▽とき

ところ ①9月8日(火) 小倉興産KMMビル ②9月9日(水) 福岡ソフトリサーチパークセンタービル ③9月10日(木) 久留米ビジネスプラザ ④9月11日(金) 福岡県立飯塚研究開発センター ▽受験手数料 八千円(テキスト代含む)

● **問い合わせ** 役場上下水道課下水道班まで



県営住宅の入居者を募集します

福岡県住宅供給公社では、次のとおり県営住宅の入居者を募集します。

募集対象住宅や募集戸数など詳しいことは、お問い合わせください。

● **募集案内書の配布** ▽とき 6月1日(月)から ▽ところ 公社直方出張所(福岡県直方総合庁舎一階・直方市吉町9番10号)、役場建設課など

- **申込期間** 6月1日(月)から9日(火)まで
- **問い合わせ** 福岡県住宅供給公社県営住宅管理部(092)713局1683番まで

自宅がキャンパスです 放送大学第2学期の学生を募集

放送大学は、衛星放送(CS)を利用して授業を

行う国が作った通信制の大学です。福岡学習センターでは、平成21年度第2学期(10月入学)の学生を次のとおり募集します。

- **教養学部** ①学士の学位が取得できます ②15歳以上であればだれでも入学でき、心理学・福祉・経済・歴史・文学、自然科学などの幅広い分野から学べます ③入学試験はありません
- **大学院** 18歳以上であればだれでも入学できます
- **募集期間** 6月15日(月)から8月31日(月)まで
- **問い合わせ** 放送大学福岡学習センター(092)473局1365番まで

隣保館学習 始めてみませんか

舟川隣保館では、だれでも気軽に参加できる講座を開設しています。気軽に参加してみませんか。



● **生花教室** ▽とき 毎月第二火曜日。時間は午前9時30分から▽場所 舟川隣保館

● **大正琴教室** ▽とき 毎月第二、第四木曜日。時間は午後7時から午後9時まで(月2回)

▽場所 舟川隣保館
● **パンフラーワー教室** ▽とき 毎月第二、第四月曜日。時間は午後6時から午後8時まで(月

児童手当の現況届は 6月中に提出を



現在、児童手当を受け取っている人は、毎年6月中に「児童手当現況届」を提出しなければなりません。これが提出されないと、資格があっても6月以降の児童手当を受け取ることができなくなります。早めに届け出るようにしましょう。

- **現況届の提出** ▽とき=6月1日(月)から6月12日(金) 午前8時30分から午後5時15分まで ▽ところ=役場福祉人権課児童人権班 ▽必要なもの=印かん、添付書類(年金加入証明書が保険証、所得証明書などが必要な場合があります)
- **問い合わせ** 詳しいことは役場福祉人権課児童人権班まで

2回) ▽場所 春日集会所

● **問い合わせ** 材料費など詳しくは舟川隣保館 ☎ 42局 2370番まで(平日の午前8時半から午後5時まで)



お風呂はお休みです くらしの郷の休館日

くらしの郷の福祉棟(お風呂)と勤労者ふれあい棟(体育館)の6月の休館日は、次のとおりです。

- **休館日** 1日(月)、8日(月)、15日(月)、21日(日)、22日(月)、29日(月)です
- **問い合わせ** 社会福祉協議会まで

6月定例議会を 傍聴してみませんか

鞍手町議会6月定例議会を開会します。一般質問と議案質疑の日程(予定)は次のとおりです。今回の6月定例会一般質問は、火曜日の予定です。通常と異なる日程ですので、お間違いのないよう、議会事務局にお問い合わせください。

● **一般質問** 6月9日(火)、10日(水) 開会時間は午後1時。ただし、一般質問が9日終了すれば10日は休会となります

● **議案質疑** 6月11日(木) 開会時間は午後1時

● **問い合わせ** 鞍手町議会事務局(役場内)まで

6月1日から 住民票の写しなどの 手数料が変わりました

6月1日から住民票の写しや印かん登録証明書、納税証明書などの発行手数料が200円から300円に変わりました。ただし、住民基本台帳カードの発行手数料は平成23年3月31日まで無料です。なお、電子証明書の発行手数料は従来どおり500円が必要です。詳しくは、役場税務住民課住民班までお問い合わせください。

● **問い合わせ** 役場税務住民課住民班まで

ふるさと納税に 次の方々から ご寄附を頂きました

ふるさと納税の寄附状況を公表します。公開にご承諾をいただいた方のみ、実名で公表をしています。

■平成21年度

▽寄附者 木原浩蔵(敬称略) ▽寄附額 5万円

▽寄附者 小山研一(敬称略) ▽寄附額 15万円

ふるさと納税に関する詳しい内容は町公式ホームページまたは、役場企画財政課政策財政班まで

7月1日は 経済センサス基礎調査

商店や工場、営業所、事務所、学校、旅館、学

習塾、病院、寺院などの事業所を対象とした経済センサス基礎調査を行います。事業内容や従業員数、経営組織など基本的なことを調査するものです。なお、調査した内容は、統計法に基づき秘密が守られ、大切な基礎資料となります。6月下旬から調査員がお伺いしますのご協力をお願いします。

介護保険証を 交付します

7月に65歳を迎える人(昭和19年7月2日から8月1日までに生まれた人)に介護保険証を次のとおり介護保険証を交付します。将来介護が必要になつたときや介護認定の申請のときに必要となりますので大切に保管してください。

● **交付する日** 6月15日(月)から19日(金) 午前8時30分から午後5時15分まで

● **ところ** 役場福祉人権課福祉高齢者班窓口

● **申請に必要なもの** 交付案内の通知はがき、印かん

● **問い合わせ** 役場福祉人権課福祉高齢者班まで

インプラント治療が快適な人生をサポートする

福岡新水巻病院歯科インプラントセンター
インプラントセンター長 中島幹雄
(社) 日本口腔外科学会認定 口腔外科専門医

何でも美味しく食べたい。家族・友人との会話を楽しみたい。
入れ歯でお困りの方で歯の健康を守りたいと思っているあなた...

最新の医療設備で安心できるインプラント治療を!!
インプラント治療費 1本 367,500円(税込)より保険適用外です。
インプラントで「自分の歯」を取り戻してみませんか?

〒807-0051 福岡県遠賀郡水巻町立屋敷1丁目2-1
TEL 093-202-2418 FAX 093-203-2221
http://www.dental-imp.jp/mizumaki_ic/

****快適な空間を****
水洗改造をしませんか?

有限会社 **有泉管工**
水洗改造工事・浄化槽工事・水道工事

福岡県鞍手郡鞍手町大字中山3218
TEL 0949-42-4676
FAX 0949-42-7852

後期高齢者医療に加入している皆さん入院するときは前もって手続きを



後期高齢者医療制度に加入している人で、世帯員全員が住民税非課税の場合、入院したときの窓口負担額や食事代の負担が軽減される証明書を発行します。この証明書は、申請した月の1日からしか使えませんので、入院が決まったときは前もって手続きをしておいでください。

●申請場所 役場保健課保険年金班窓口
●申請に必要なもの 後期高齢者医療制度の保険証、印かん、過去1年間に90日を超える入

町内の交通事故発生状況



【4月中】		【累計】	
件数	9人(-2)	件数	25件(-11)
死者	0人(±0)	死者	0人(±0)
傷者	12人(-1)	傷者	32人(-16)

(カッコ内は前年比)

- とき 6月10日(水) 午前10時から午後4時まで(受付は午後3時まで)
- ところ ハピネスなかま(中間市通谷)
- 問い合わせ 福岡県交通事故相談所 ☎(092)622局0403番まで

巡回交通事故相談

のおがた警察署 街頭犯罪だより

バイク盗難が増加中!!



カギのこじ開け

- 鍵は簡単に開けられますU字ロックなどでツーロックしましょう
- バイクにも防犯登録をしましょう
- 問い合わせ 直方警察署 ☎22局0110番まで

ちょっと乗って行こう



いろいろばた お話の会



楽しいお話いろいろ聞けるよ。

朗読サークルの皆さんが、いろいろのそばで昔話や絵本の読み聞かせをしてくれます。親子で聞きに来てみませんか。

- とき 6月13日(土) 午前10時から
- ところ 歴史民俗資料館
- 問い合わせ 歴史民俗資料館まで

休日の夜間の体調不良は急患センターへ。

診療日	診療科目
土曜・日曜・祝日 午後6時から11時まで	小児科 内科

※第2日曜日は、小児科のみ診療時間を拡大し、午前9時から対応しています。

- 問い合わせ 直轄急患センター ☎28局2840番まで

休日在宅医



診療時間は、午前9時から午後5時までです。休日在宅医は、変更になることもありますので、事前に電話でご確認ください。

- 6月7日(日) 原医院(新北) ☎43局2030番
- 6月14日(日) 木原医院(山ヶ崎) ☎42局5005番
- 6月21日(日) 町立病院(城ヶ崎) ☎42局1231番
- 6月28日(日) のりまつ医院(猪倉) ☎42局7008番
- 7月5日(日) 町立病院(城ヶ崎)
- 7月12日(日) 梅谷外科医院(本町) ☎42局3377番

付されませんので、保険税は必ず納期内に納めるようにしましょう。

●申請場所 役場保健課保険年金班窓口
●申請に必要なもの 国民健康保険証・印かん・住民税非課税世帯の人で、過去1年間に90日を超える入院があった人は、入院期間が確認できる書類(領収証など)

●問い合わせ 役場保健課保険年金班まで
●国民健康保険から社会保険へ加入 14日以内に必ず届出を

国民健康保険(国保)に加入している世帯の全員、またはその一部の人に異動があった場合、14日以内に役場保健課

保険年金班へ届け出をしてください。届け出を忘れたり、遅れたりすると保険証を使った医療が受けられないことがあります。

●問い合わせ 役場保健課保険年金班まで
●国民健康保険の高齢受給者証を交付します

国民健康保険の加入者で70歳を迎えた人(昭和14年6月2日から7月1日までに生まれた人)に国民健康保険の高齢受給者証を次のとおり交付します。
●交付する日 6月30日(火) 午前9時から
●ところ 役場保健課保険年金班窓口
●申請に必要なもの 国民健康保険証、印かん
●問い合わせ 役場保健課保険年金班まで

乳幼児医療証の更新手続きが始まります



現在使用している乳幼児医療証の有効期限が近づいています。引き続き使用するためには、次のとおり更新手続きが必要です。

- **有効期限** 9月30日(水)
- **更新期間** 6月1日(月)から22日(月) 午前8時から午後5時15分まで(土日は除きます)
- **ところ** 役場保健健康課 保険年金班
- **必要なもの** 現在使用している医療証、健康保険証、印かん
- **問い合わせ** 役場保健健康課 保険年金班まで

情報公開制度による公開状況をお知らせします

鞍手町では、町の取り組みに対する住民の皆さんの理解と信頼を深め、住民の視点に立ったより良いまちづくりを実現するために、条例に基づいた情報公開を行っています。町に住んでいる人であれば、だれでも情報の開示請求をすることができます。平成20年度の開示請求は次のとおりです。なお、個人情報保護条

例に基づく保護の請求はありませんでした。

- **請求などがあつた件数** 請求など…1件▽異議申し立て…なし
- **公開状況** ▽全部公開…1件▽部分公開…なし▽非公開…なし▽該当情報なし…なし
- **請求先** ▽議長…1件▽公営企業管理者…なし
- **問い合わせ** 役場総務課 庶務管財班まで

子育て応援特別手当の手続きはお済みですか

子育て応援特別手当とは、多子世帯の幼児教育期の子育ての負担に配慮する観点から対象となる世帯に支給されるものです。申請期間は10月6日(火)までとなっています。給付対象者、支給方法など詳しいことはお問い合わせください。

- **問い合わせ** 役場福祉人権課 児童人権班まで

病気の予防は正しい知識から 町立病院循環器教室

内臓脂肪型肥満によってさまざまな病気が引き起こされやすくなった状態を「メタボリック症候群」といいます。町立病院では、

正しい知識を知り病気の予防に役立ててもらおうと、全4回のコースで循環器教室を開催します。内容は次のとおりです。お気軽にお越しください。

- **7月1日(水)** ▽時間 午後1時から▽内容 病院長講演(メタボリック症候群について)
- **7月8日(水)** ▽時間 午後0時から▽内容 試食会(おいしく減塩食)、薬剤師講演(お薬の話)
- **7月15日(水)** ▽時間 午後1時から▽内容 内科医師講演(メタボと高血圧)、血圧測定
- **7月22日(水)** ▽時間 午後1時から▽内容 測定(身長・体重・BMI測定、血管年齢測定)
- **ところ** 町立病院
- **参加料** 無料
- **問い合わせ** 町立病院まで

道路が泣いています 農家の皆さん

トラクターの土は落としてください

農家の皆さん、農作業で利用したトラクター・田植え機などの土は十分に落としていきますか。タイヤに付着した土が道路を汚しているという苦情が寄せられて

います。泥をできるだけ落としてから道路に出られるようお願いいたします。

農作物を守るため 猟友会が春の駆除でイノシシを捕獲

年々増加するイノシシ(有害鳥獣)による農作物への被害を最小限に食い止めるため、直轄猟友会では、春と秋の年2回、猟犬と猟銃を使った駆除を行っています。春に行われた駆除では、5頭のイノシシが捕獲されました。

- **問い合わせ** 役場農政環境課 農政環境班まで

事業主のみなさんへ 労働保険更新手続きが変わりました

平成21年度から労働保険年度更新の手続が6月1日から7月10日までの間に変わりました。また、労働保険料の納付期限も7月10日(分納可能な場合は3期)となりました。年度更新手続に関する詳しいことは、福岡労働局へお問い合わせください。総務部労働保険適用室 (092) 434局

9833番まで

戦没者の遺族に対する特別弔慰金が支給されます

戦没者の遺族には特別弔慰金が支給されます。支給の条件などは次のとおりです。

- **対象者** 次の遺族のうち順位が最も先の一人①弔慰金の受給者②戦没者の子③戦没者と生計をともにしていた父母、孫、祖父母、兄弟姉妹④③以外の父母、孫、祖父母、兄弟姉妹⑤戦没者の死亡時まで引き続き一年以上生計をともにしていた三親等内親族
- **支給内容** 額面24万円、6年償還の記名国債
- **請求の期限** 平成21年4月1日から平成24年4月2日まで



戦没者の遺族には特別弔慰金が支給されます。支給の条件などは次のとおりです。次の方々から寄附をいただきました。ありがとうございました(かつこ内は故人。故人敬称略)。

- **社会福祉協議会へ(一般)** (社)倫理研究所家庭倫理の会北筑様 中山
- **町立病院へ(香典返し)** 小山幸子様 古門北区(勝敏)
- **熊井弘昌様** 古門(篤)

定額給付金の 手続はお済みですか

定額給付金の申請書は世帯主宛に簡易書留で郵送しています。申請書がお手元に届いていない場合には、役場総務課までご連絡をお願いします。また、申請のお済みでない人はお早目の申請をお願いします。給付対象者、支給方法など詳しくはお問い合わせください。

● 受付締め切り日と振り込み予定日

締め切り日	振り込み予定日		
	銀行、JA	ゆうちょ銀行	現金支給
5月 8日(金)	5月15日	5月25日	6月16日
5月29日(金)	6月 5日	6月10日	6月16日
6月30日(火)	7月10日	7月23日	7月16日
7月31日(金)	8月 7日	8月21日	8月18日

● **問い合わせ** 役場総務課庶務管財班まで



テーマ
「夜遅いときのおすすめて夕食」

【油揚げとふきの炊き込みご飯】 1人当たりの栄養価 231kcal



■材料 (6人分)

米 (2カップ)、油揚げ (2枚)、
ふき (100g)、鶏ささみ (80g)、
だし昆布 (適宜)

■調味料

みりん (大さじ1)、酒 (大さじ1)、
塩 (小さじ2/3)、水 (2カップ強)

■作り方

- ①…米は炊く30分以上前に洗ってざるにあげておく。
- ②…油揚げは短辺を半分に切り、端から1cm幅に切る。
- ③…ふきは塩を少々ふって、板ずりをする。熱湯でかために茹でて皮をむき、3cm長さに切る。
- ④…ささみは筋を除き、1cm幅のそぎ切りにする。
- ⑤…炊飯器に①～④とだし昆布と調味料を入れて炊く。炊き上がったたら全体をさっくりと混ぜ合わせる。

【小ねぎの豚肉ロール】 1人当たりの栄養価 251kcal

■材料 (6人分)

豚ローススライス (360g)、塩 (小さじ1/2)、こしょう (少々)
片栗粉 (適宜)、小ねぎ (100g)、小松菜 (500g)、大豆もやし (500g)、酒 (大さじ2)、和風ノンオイルドレッシング (大さじ2)、梅干 (4個)

■作り方

- ①…小ねぎは豚肉の幅より少し長めに切る。
- ②…豚肉を広げて塩とこしょうをふり、片栗粉を薄くふる。小ねぎを等分にのせてそれぞれ巻く。
- ③…小松菜は食べやすい大きさに切る。
- ④…梅干を細かくちぎり、ドレッシングと混ぜ合わせる。(梅干ドレッシング)
- ⑤…耐熱皿に小松菜を敷いて、もやしをのせ、豚肉ロールを間隔をあけてのせ、酒をふり、蒸し器で10分程蒸す。
- ⑥…豚肉ロールを適宜に切って皿に盛り合わせ、梅干ドレッシングをかける。



1. 高カロリー、高脂質の食事は控えましょう。
2. 消化の負担がかからないようによく噛んで食べる。
3. 食事の間隔があき過ぎないように分食する(夕方に軽く食べておく)。

6月のカレンダー

日	曜日	行事内容
1	月	児童手当の現況届けの提出 1日～12日 (役場: 8時30分～17時15分 13P参照) 乳幼児医療証の更新手続 1日～22日 (役場: 8時30分～17時15分 15P参照)
2	火	
3	水	補聴器相談 (役場: 13時～14時)
4	木	
5	金	
6	土	補聴器相談 (町立病院: 9時～12時)
7	日	
8	月	
9	火	
10	水	無料法律相談 (くらしの郷: 11P参照)
11	木	補聴器相談 (役場: 15時30分～16時30分)
12	金	
13	土	いろいろばお話し会 (歴史民俗資料館: 10時～)
14	日	
15	月	介護保険証交付 15日～19日 (役場: 8時30分～17時15分 13P参照)
16	火	
17	水	
18	木	補聴器相談 (役場: 13時～14時)
19	金	
20	土	
21	日	
22	月	
23	火	補聴器相談 (町立病院: 14時～17時)
24	水	補聴器相談 (役場: 13時～14時)
25	木	心配ごと相談 (くらしの郷: 11P参照) 町県民税 (1期分)・国民健康保険税 (1期分) 納期限
26	金	
27	土	
28	日	
29	月	
30	火	国保高齢受給者証交付 (役場: 9時～ 14P参照)



●町の人口・4月の人の動き

・人口 18,030人	・出生 8人
・男性 8,583人	・死亡 14人
・女性 9,447人	・転入 45人
・世帯数 7,583世帯	・転出 82人

(平成21年4月30日現在)

■鞍手町役場

〒807-1392 福岡県鞍手郡鞍手町大字中山3705番地
電話 (0949) 42局 2111番 / ファックス (0949) 42局 5693番

■鞍手町ホームページアドレス

パソコンから <http://www.town.kurate.fukuoka.jp>
携帯電話から <http://www.town.kurate.fukuoka.jp/i/>