

令和3年度版 なるほど！ 納得！ 町の予算・別冊

くちて 久良手家のみなさんの疑問に町長がお答えします

新庁舎Q&A

回答

疑問

今、建替える
必要あるの？

ぐらてばし"って、
いるの？

どんな庁舎に
なるの？

ZEB^(ゼブ)って
なあに？

53億円って、
高過ぎでは？

借金は返して
いけるの？

事業費は、なぜ
増えていったの？

お父さん

お母さん

お姉ちゃん

お兄ちゃん

ぼく

岡崎邦博町長

ばあば

じいじ

タマ



今、建替える必要あるの？

じいじ 庁舎の建替えの話は、以前から出とったみたいやけど、たいそうお金もかかるみたいで。町長さん、今、建替える必要はあるのかのお？

岡崎町長 少しだけ、これまでのいきさつを説明しますね。記憶に新しいと思いますが平成28年に熊本で地震が発生し、防災拠点である市役所の庁舎などが大きな被害を受けました。この地震を契機に、役場新庁舎建設の検討が始まったんです。

うちも ひどく揺れたもんなあ。激しい地震じゃったからのお。

今 の役場庁舎の一部は、建ててから64年が経過しています。以前実施した耐震診断では、耐震基準を満たしていないことが分かりました。このままでは、熊本地震のような大きな地震が発生すると倒壊する危険性があり、町の防災拠点としての役割が果たせなくなります。

確かに、地震は心配じゃな。でも、今の庁舎を補強すれば済むことじゃないのかのお？

現在の 役場庁舎は、剣町、西川村、古月村の町村合併により、昭和31年に建築されました。その後、昭和51年に議会棟、平成4年に新館棟を増築しています。新館棟以外は耐震基準を満たしておらず、また建物の耐用年数も経過していますので、耐震補強をしても効果が見込めないため、建替えが必要なんです。

おお～ 懐かしい。小さいころ、できたばかりの役場を見に行っただ。んで、新しい庁舎はいつごろ完成するんじや？

建物は、来年（令和4年）9月に着工して令和5年10月に完成する予定です。令和6年1月のオープンを目指して作業を進めています。今年度は、建設地の建物解体や造成工事に取り組む予定です。

石炭は鞍手町の貴重な歴史だから展示場は何とか残せないものかのお。



ご安心ください。石炭資料展示場は、博物館別館として生まれ変わります。



石炭資料 展示場やプールもなくなるって本当なんかい？

私も 何とか残せないものかと検討しました。しかし、石炭資料展示場は、許可（建築確認）を取らずに建てられていたため、残念ながら解体しなければなりません。また、プールは老朽化して漏水がひどいため、閉鎖せざるを得ない状況でした。

石炭は 鞍手町の貴重な歴史だから何とか残せないのかい？

ご安心 ください。石炭資料展示場は博物館別館として、プールは遊具を備えた防災子ども広場として生まれ変わる計画となっています。

防災 子ども広場ができると、孫たちの遊び場になるのお。

これからは、子育て世代に魅力を感じてもらえるようなまちづくりも必要です。プールは夏だけです、広場は年中使ってもらえます。防

災子ども広場には、大型の複合遊具や小さなお子さんでも遊べる遊具を設置する予定です。人気の公園になると思います。また非常時には、防災活動に利用できるように計画しています。

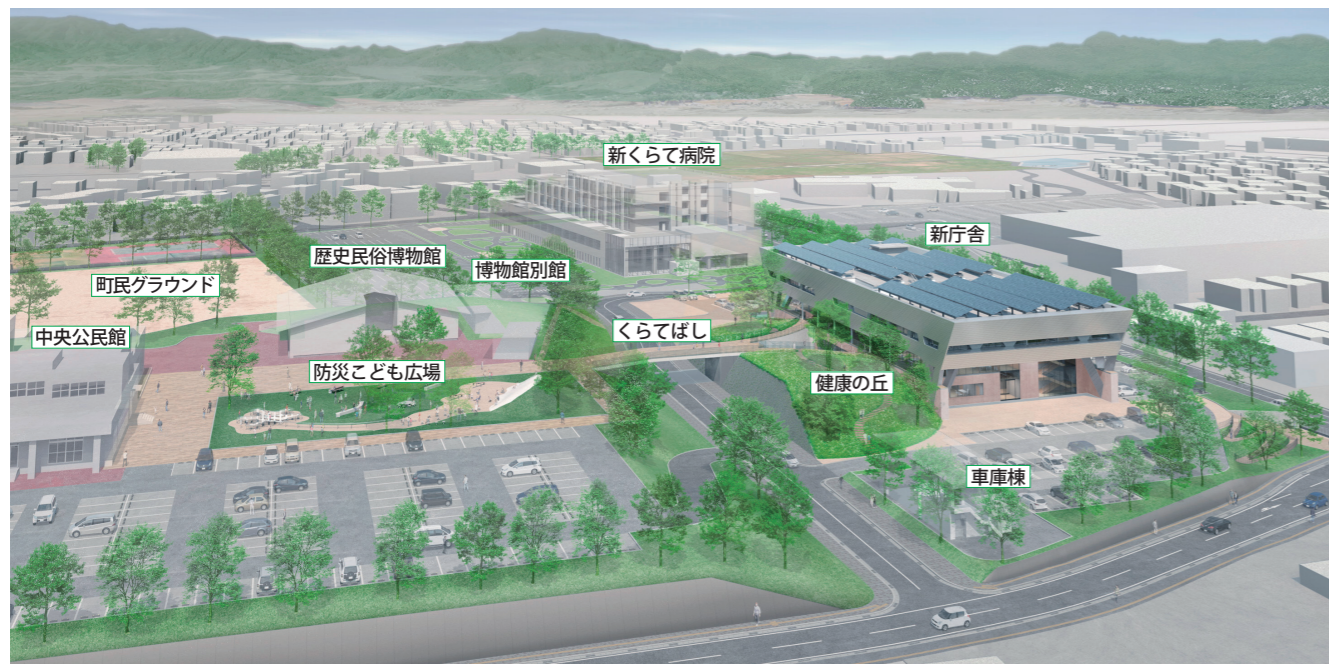
中央 公民館と庁舎を橋でつなげるみたいじゃけど、橋はどうしても必要なんかい？

新庁舎 は、新くらはて病院や中央公民館などの周辺施設をつなぐ拠点施設としての役割があります。新庁舎を建設するエリアと中央公民館のあるエリアは5メートルほどの高低差がありますので、バリアフリーにつなげることで安全性と利便性を高めます。

なる ほどのお。色々な理由があつて今の計画になつとるんじやな。病院のついでに役場や中央公民館にも行けるし、孫の遊び場もできて便利になるのお。人が集まって、にぎわって、まちが元気になりそうじゃ。

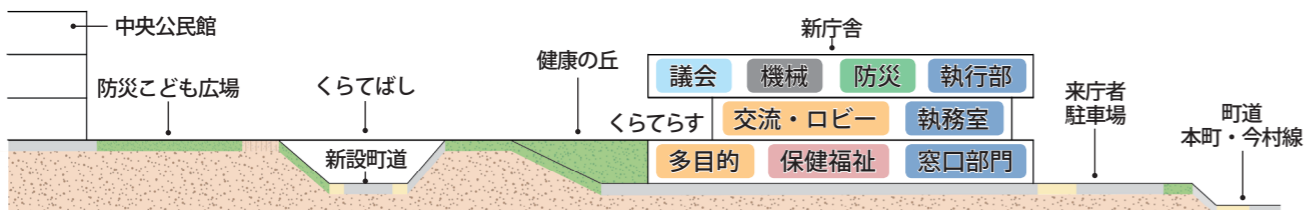
整備後の全体イメージ図

東側（鞍手駅方面）から見た整備後の役場新庁舎と周辺施設のイメージ。中央公民館、博物館、防災子ども広場と新庁舎が「くらはてばし」でつながります。



断面横断図

建設地の縦断イメージ図。新庁舎1階と2階にはエントランスを設け、1階は新くらはて病院と、2階は中央公民館と高さを合わせます。



配置・動線・外構計画

役場新庁舎（北側エリア）と中央公民館（南側エリア）は、歩行者がスムーズに行き来できるよう連絡通路（くらはてばし）を整備します。



① イベント広場

- 多目的ホールに面し、内外が一体的に利用できる階段状の広場とし、ステージ+客席としての利用も可能とします。
- 「くらはてらす」や「くらはてばし」と立体的につながり、人々の視線が行き交う、交流の拠点となります。

② 健康の丘

- 既存の森を再整備し、見通しの良い爽やかな緑の環境とします。

③ くらはてらす

- 新庁舎2階ロビーに面し、カフェや休憩場所として内外が一体的に利用できるスペースとします。

④ くらはてばし

- 新庁舎と中央公民館をバリアフリーにつなぎ、利便性を高めます。

⑤ アプローチ広場

- 新くらはて病院からの来庁者を迎入れるスペースを配置し、メインエントランスへ分かりやすく導きます。

⑥ 防災子ども広場

- 非常時には防災広場として使えるよう、フラットで、施設や設備による制約のない大きな芝生広場を計画します。
- 町の特徴やシンボルをモチーフとした魅力ある遊具を設置します。

どんな庁舎になるの？

お姉ちゃん 新しい庁舎、ずいぶん素敵になるみたいだけど、もう少し詳しく教えてくださいませんか。

岡崎町長 これから60年以上大切に使っていけないといけない新庁舎だから、途中で増築や改修をしなくていいように、今、しっかりと計画してるんですよ。近くの市や町の新庁舎も、建設している新くらはて病院も立派になってるでしょ？

お兄ちゃん 隣の宮若市も小竹町も素敵な庁舎ですよ。

そうですね。新庁舎の機能はいっぱいあるけど、大きなポイントは4つ。1つ目は、防災の拠点として充実させること。役場の庁舎は災害や緊急のときの司令塔の役割があるから壊れないように丈夫に造ります。2つ目はバリアフリー対策。エレベーターや多目的トイレなどをしっかりと整備して誰もが使いやすい庁舎にします。3つ目は、もっと使いやすく便利にする

こと。役場の仕事をする部屋のほかに、母子指導室や健康増進室などの保健福祉の部屋、多目的ホールや“くらはてらす”など人々が交流する場所を作る予定です。また、今まで中央公民館にあった教育委員会も新しい役場庁舎に引越します。

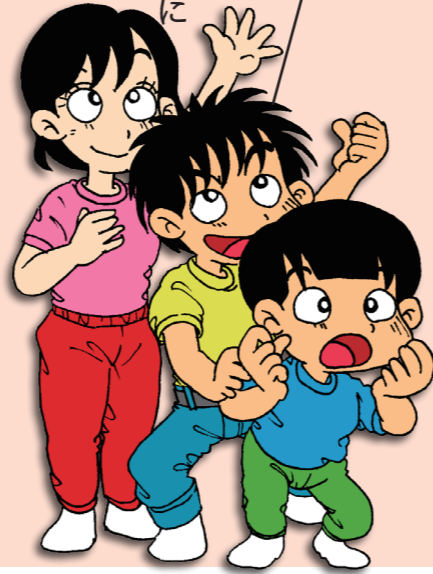
お姉ちゃん 役場の手続きなどが一か所でできるようにするんですか。

お兄ちゃん これまで、健診や包括支援センターなどの手続きは総合福祉センターで、学校への転入手続きは中央公民館でと、必要に応じて移動して手続きをしていたけど、これからはほぼすべての手続きや相談などが新庁舎でできるようになります。

お姉ちゃん 色々変わるんですね。じゃあ、最後の一つは？

お兄ちゃん 4つ目は、環境・省エネ対策ですね。鞍手町は「※ゼロカーボンシティ」を宣言しました。その実現に向けて有効な設備を導入します。

今まで別々で不便だった役場の手続きなどが一か所でできるようにするんですか。



中央公民館や総合福祉センターで行っていた手続きはすべて新庁舎でするようになります。



ぼく “くらはてらす”って、何に使うんですか？

中央公民館や防災子ども広場は、新庁舎の2階とつながるから、“くらはてらす”は2階の玄関にもなります。みんなが集まってイベントをしたり、休憩したり。色々な使い方ができますよ。もちろん、災害のときは防災活動にも利用できるようになります。

お姉ちゃん へえ、休憩もできるんですね。ぼくも使っていいいんですか？

お兄ちゃん もちろん。防災子ども広場に遊びに来たときは、ぜひ使ってくださいね。

お姉ちゃん 最近、ひどい災害が多いけど、地震や水害がきても大丈夫なんですか？

役場庁舎は、大きな地震や水害が起きたときを想定して、支援や復旧のための活動を継続できるように整備しておく必要があるんです。だ

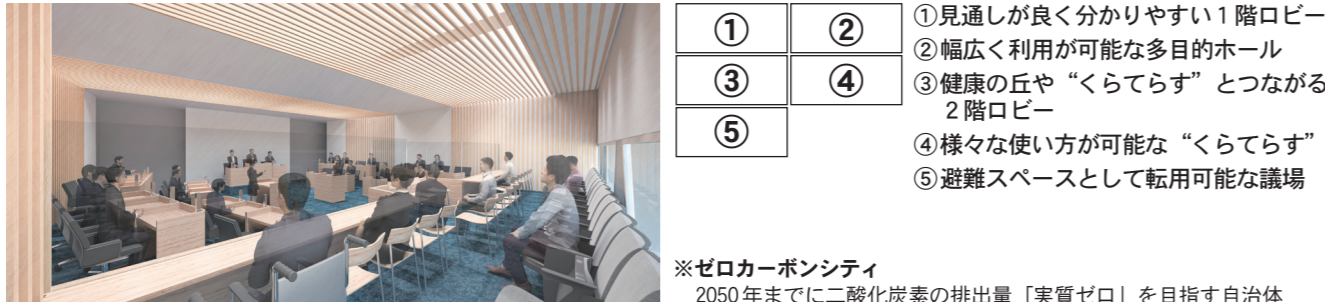
から、熊本地震のような大きな地震でも大丈夫のように、国が決められている中でも最も厳しい基準の耐震性能を採用しているんですよ。もちろん、台風や集中豪雨への対策もね。災害時には、72時間、業務が継続できる発電機などを設置する予定です。

お姉ちゃん 新庁舎で使われるZEB(ゼブ)って何ですか？

Net Zero Energy Building (ネット・ゼロ・エネルギー・ビル)の略です。これまでの建物に必要なエネルギーを100%としますね。そこから、LEDの照明や効率の良い空調設備などによる省エネで50%削減。さらに、太陽光発電などの創エネで50%の電力を生み出すことで、エネルギー消費量をゼロ以下にする建物がZEBなんです。新庁舎では、太陽光発電、地中熱利用や雨水利用などを採用して、省エネ50%、創エネ25%のNearly ZEB(ニアリーゼブ)の認証取得を目指して設計しています。

新庁舎の内観完成イメージ

シンプルで機能的な配置を実現しています。エレベーターや多目的トイレなどのバリアフリー化はもちろん、母子指導室、健康増進室、多目的ホールや“くらはてらす”などの保健福祉・交流機能を併設します。



- ① ② ①見通しが良く分かりやすい1階ロビー
- ③ ④ ②幅広く利用が可能な多目的ホール
- ⑤ ③健康の丘や“くらはてらす”とつながる2階ロビー
- ④様々な使い方が可能な“くらはてらす”
- ⑤避難スペースとして転用可能な議場

※ゼロカーボンシティ
2050年までに二酸化炭素の排出量「実質ゼロ」を目指す自治体

ZEB(ゼブ)ってなあに？

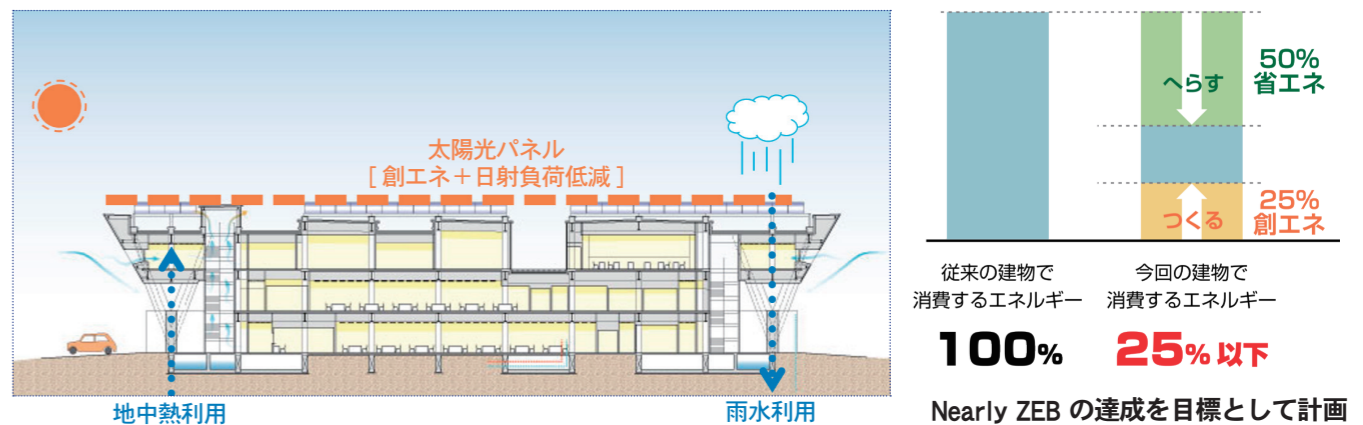
新庁舎の防災機能

新庁舎には、新くらはて病院や中央公民館などの周辺施設をつなぐ拠点施設としての役割のほか、危機管理の要として防災拠点の役割が求められます。

耐震機能	国土交通省が定める耐震安全性基準で最上位の分類である構造体Ⅰ類、非構造部材A類、建築設備甲類を採用(重要度係数I=1.50)	災害時の機能転換	大規模災害時は多目的ホール及び議場を避難スペースとして転用可能。また、屋根下のエントランスや“くらはてらす”は災害活動スペースとして活用
台風対策	太陽光パネル、開口部(サッシ面)の耐風圧2,400Pa(風速換算62m/s)	排水	緊急汚水槽を設置し排水機能を確保
集中豪雨対策	屋根面100mm/h、調整池80mm/hの降雨量で雨水排水を計画	雑用水	雨水貯留槽、雑用水槽を設置しトイレ洗浄水を確保
電力	非常用発電設備(72時間)や太陽光発電設備(160kw)によるバックアップ	備蓄	車庫棟を庁舎と同等の耐震安全性とし、備蓄倉庫を設置
上水	受水槽に緊急遮断弁を設置し、地震時にも利用可能		

ZEBの仕組み

新庁舎の建設は、太陽光発電や地中熱利用、雨水利用などで、省エネ50%・創エネ25%の環境に配慮したNearly ZEB(ニアリーゼブ)の認証取得を目指し設計を進めています。



53億円って、高過ぎでは？

お父さん 総事業費が53億円って書いてあったけど、なんでそんなに高過ぎじゃない？

岡崎町長 下の「整備費の内訳」で説明しますね。この事業は、役場庁舎だけでなく、総合福祉センター「くらの郷」の保健福祉・交流機能の併設や防災こども広場など、エリア全体の拠点を整備する事業なんです。その総事業費が約53.2億円なんです。このうち、庁舎部分に限定すれば約29.2億円です。

お母さん 29億円って言われても額が大き過ぎてピンと来ないけど、ほかの市町に比べてどうなの？

では近隣の市町の新庁舎と比較してみましょう。7ページ中段をご覧ください。これは、新聞報道などの数値をまとめたものです。

人口当たりだと少ない市町の方が事業費が高い。これを見る限りでは鞍手町が特に高い訳では…

建設用地の取得や庁舎機能などが違うので、一概に比較はできません。人口が多いほどスケールメリットが出るので、庁舎の建替えに限定すれば、鞍手町が決して高い事業費ではないことが分かると思います。

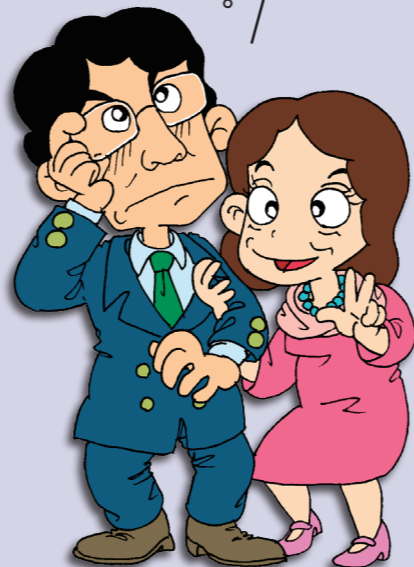
53億円ってものすごい大金だけど、鞍手町にそんなお金あるの？

規模は全然違うけど、私たちも今マイホームの新築を検討しています。当然、ローンを組みますが、無理なく返せる範囲を考えています。町はその辺りは大丈夫なんですか？

そこなんです。厳しい財政状況の中での大事業なので、町民のみなさんが心配されていることは十分に承知しています。では、ちょうど今、マイホームの話がされましたから、新庁舎の財政計画をマイホームの資金計画に置きかえて説明しましょうね。

ええ、それなら私たちにも分かりやすいかも？

53億のうち、庁舎だけなら29億か。それでもかなりの事業費になるけど大丈夫なの？



借金は返していけるの？

財政状況は厳しいですけど返していけると判断して、事業を進めています。



7ページ下段の「財源の内訳と構成」の図で説明しますね。マイホームで例えると、「国庫支出金」は「親からの援助」に当たります。また、「地方債(借金)」は「住宅ローン」に、「一般財源(自己資金)」は「頭金」のようなものですね。

なるほど。庁舎もマイホームと良く似ているんですね。

このうち、「一般財源(自己資金)」は、約9.9億円(18.6%)を見込んで、すでに土地の準備費などで、約2.6億円を支払っています。また、「基金(貯金)」が約5.3億円ありますので、残りの約2億円を頑張って確保しないといけません。

ある程度の自己資金は必要よね。資金の約15パーセントは国からの補助金かあ…。借金もかなりするみたいだけど、無理なく返せるの？

財政状況は厳しいですけど、返していけると判断して、事業を進めています。

を進めています。この事業で借りる「地方債(借金)」約35.2億円の中には、その返済に必要なお金の一部を、国が補ってしてくれるものがありますので、借金の実質的な町の負担は、約21.9億円となります。

私たちが子や孫の代に、大きな負担が残るってことはないの？

役場庁舎のような公共施設は、将来にわたって長く使用されますよね。「地方債(借金)」の返済は、施設を使う子や孫の将来の世代にも同じように費用を負担してもらうという考え方にに基づき、町は借金をすることを認められているんですよ。

マイホームなら、親子ローンみたいなものですね。

有利な借金ができるとはいえ、少しでも将来への負担を減らしていくことが大事です。そのため、実施設計の中で1円でもコストダウンができるように取り組んでいます。

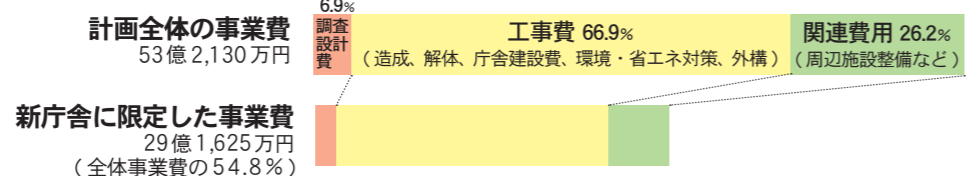
整備費の内訳

「新庁舎等建設事業」では、役場庁舎の建替えだけでなく、保健福祉・交流機能の複合化や環境・省エネ対策、中央公民館の大規模改修や博物館別館の建設などエリア全体の拠点整備を行います。



事業費の比較

総事業費約53.2億円のうち、庁舎の建替えに限定(保健福祉・交流機能含まない)した場合には、事業費は約29.2億円となります。



近隣市町との比較

各市町で庁舎機能や用地費などに違いがあり、単純には比較できませんが、人口当たりの事業費では、人口が多いほど安く、少ないほど高くなるという結果になっています。

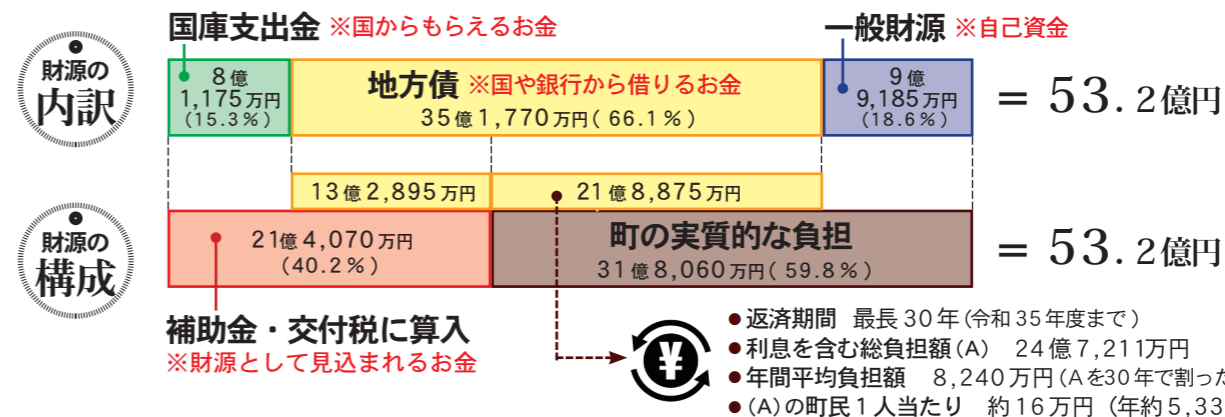
市町名	小竹町	鞍手町	宮若市	嘉麻市
竣工写真イメージ				
事業費	約15.1億円	約29.2億円	約36億円	約43.7億円
人口(令和3年3月末)	7,377人	15,488人	27,336人	36,699人
人口当たりの事業費	20万5,000円/人	18万8,000円/人	13万2,000円/人	11万9,000円/人
階層・延床面積	3階・約3,200㎡	3階・約4,100㎡	5階・約6,800㎡	5階・8,731㎡

人口が少ない

人口が多い

財源の内訳と構成

財源の一部は、国の補助金や有利な地方債(借金)を予定しているため、実質的な町の負担は、総事業費の約6割になります。



事業費は、なぜ増えていったの？

ばあば 役場の建替えは、最初に36億円って聞いていたけど、昨年のこの冊子では、総事業費が44億円に増えてたよね。で、今回は53億。2回の見直しで事業費が17億円も増えたのはなぜ？

岡崎町長 下の図を見ててください。まず、この事業の基本計画は、平成29年12月に策定し、そのときには約36.1億円という事業費が示されました。その後、私が町長に就任してから計画の見直しに着手し、行政内部や議会の中で協議や検討を重ねていきました。その結果、「くらの郷」にある保健福祉・

交流機能を新庁舎に移し充実させることや、中央公民館とのつながりを重視して開発エリアを拡大する計画に改訂したんです。

なるほど。それで事業費が約44億円に増えたのね。

この改訂版を基に、令和2年9月から設計業務に着手しました。しかし、建築コストの上昇や環境・省エネ対策、アスベスト対策など、複数の増額要因が加わったため、基本設計の、約53.2億円という事業費になったんです。

うーん、増えた理由は分かるけど、やっぱり53億円は高過ぎませんか？庁舎だけの建替えにすれば良かったのでは？

新庁舎等建設事業は、このエリアに役場庁舎を建替え、公共的機能を集約し、町の核となる中心拠点を形成することで「コンパクトなまちづくり」を実現するための事業です。この取組みにより、住民のみなさんの利便性が高まり、そのにぎわいが周辺地域にも波及していくまちづくりが実現します。くらて病院が移転新築し、中央公民館の大規模改修も行っている今しか、このエリアを開発するチャンスはないと考えています。

新庁舎等建設事業で、町の核となる中心拠点を形成。チャンスは今しかありません。



平成29年12月 基本計画 [当初]

約
36.1
億円

開発範囲を中央公民館周辺まで拡大したことによる調査設計費用の増加	1.1 億円
保健福祉・交流機能の充実などによる庁舎本体建築工事費の増加	2.2 億円
開発エリア拡大による造成・解体工事の増加	2.7 億円
埋蔵文化財収蔵庫を追加したことによる博物館別館建設費の増加	2.0 億円
その他の増減	0.2 億円
合計	8.2 億円

令和2年1月 基本計画 [改訂版]

約
44.3
億円

8.2 億円

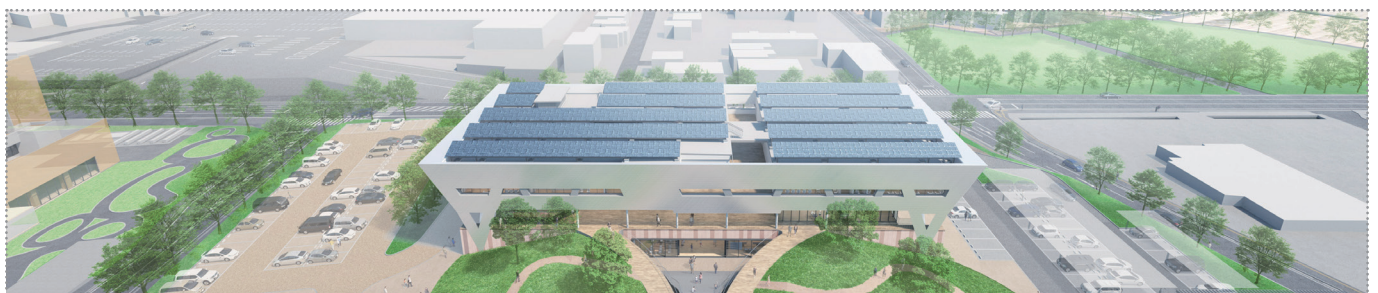
開発範囲を博物館周辺まで拡大したことによる調査設計費や外構工事の増加	1.5 億円
建設コストの上昇による庁舎本体建築工事費の増加	2.4 億円
環境、省エネ対策設備 (Nearly ZEB 化) に必要な費用	3.4 億円
石炭資料展示場や総合プールなどの解体工事によるアスベスト処理費用の増加	0.5 億円
中央公民館の大規模改修費の増加	0.6 億円
新くらて病院周辺を含む道路拡幅等整備工事費の増加	0.8 億円
その他の増減	▲0.3 億円
合計	8.9 億円

令和3年3月 基本設計 [現状]

約
53.2
億円

8.9 億円

町の貴重なお金だから大切に使うって、お願いしますね。



令和3年度版 なるほど！納得！町の予算・別冊 新庁舎Q & A

●発行 福岡県鞍手町（総務課）〒807-1392 福岡県鞍手郡鞍手町大字中山3705番地
TEL 0949-42-2111 FAX 0949-42-5693 ホームページ <https://www.town.kurate.lg.jp/>

●発行月 令和3年（2021年）6月

●イラスト製作 株式会社COLT、HIRANO OSAMU（作画）

