

くらてのまるしえの記録

平成 30 年 9 月 2 日（日）16 時～20 時頃

くらじの郷 中庭 芝生広場

<準備記録>

8 月 22 日（水） 18 時 00 分～19 時 00 分

- 「マルシェ部門」会議（くらてのまるしえ実行委員会）

8 月 24 日（金）

- 発電機及び蛍光バルーンが使用できるか点検（課長補佐、石井）

8 月 27 日（月）

- のぼり旗の組立及び設置、横断幕の設置（課長補佐、石井、寺田）
- まるしえ会場の芝刈り（課長補佐、石井）

8 月 27 日（火）～8 月 31 日（金） 1 週間（外出等があった際に見回り）

- のぼり旗点検（石井）

8 月 30 日（木）～8 月 31 日（金） 2 日間

- 事前準備（課長補佐、宇都宮、石井）
 - ・おもり、机、折りたたみ椅子、発電機、蛍光バルーン、ドラム、投光器を各課又は団体から借用し、搬入
 - ・発電機にガソリン注入
 - ・テント位置ポイント出し
 - ・懐中電灯の充電
 - ・まるしえ会場における電灯の点検
 - ・当日使用するもの（備品及び消耗品等）を健康増進係車庫へ搬入

<当日の記録> 9月2日(日) 13時30分～21時00分

★MC：ななぴんく、寧々（どちらもくらて学園より出演）

時 間	内 容	備 考
13：30～	会場準備（出店準備は14：00から可）	
15：50～	消防による現場消火器の確認	
16：00～	くらてのまるしえ 開始	
16：10～（約5分）	オープニングトーク	
16：15～（約15分）	北岡大輝	※6/3 出演
16：30～（約15分）	Joebeth	
16：45～（約15分）	深草あゆみ	※6/3 出演
17：00～（約15分）	ことり	
17：15～（約15分）	珠玲	
17：30～（約1時間）	○×ゲーム及び抽選会	
18：30～（約15分）	ポコポコドス	※6/3 出演
18：45～（約15分）	イシジュン	
19：00～（約15分）	杉山瑞樹	※6/3 出演
19：15～（約15分）	上田一輝	※6/3 出演
20：00～（約1時間）	くらてのまるしえ終了、片付け開始	
21：00	片付け終了	

<片付け>

9月3日(月)

- 会場確認(課長補佐、宇都宮)
 - ・ゴミが落ちていないか、忘れ物はないか。
- 借用備品の返却(課長、課長補佐、係長、宇都宮、石井)
 - ・備品数確認
 - ・おもり、机、折りたたみ椅子、発電機、蛍光バルーン、ドラム、投光器を各課又は団体へ返却
- まるしえ備品及び消耗品の数を確認し、収納(石井)
- 鞍手町役場前設置しているのぼり旗の撤去(石井)

9月5日(水)

- のぼり旗を解体し、収納(課長補佐、石井)

《実績》

- 出展数(マルシェ18、フリマ10 合計28)
- 来場者数139人×4回転=556人 出店者等117名 合計673人
観光入込客統計に関する共通基準調査要領に基づき計上する。

表2 観光地点等分類コード

99	その他自然	エコツーリズム(自然環境を対象とし、それらを損なうことなく、それらを体験し学ぶ観光)、グリーンツーリズム(農山漁村地域において自然、文化、人々との交流を楽しむ滞在型の余暇活動)等は、ここに整理。
01	行・祭事	見学者、参加者すべてを入込客数に含める。

観光地点等ごとの観光入込客数の把握方法例

○都道府県・市区町村等が直接調査を実施する場合—海水浴場や公園など—

- ・観光客の出入りが激しい観光地点では、敷地内を最盛時間に端から端へ移動しながら数えた利用者数に回転数をかけて調査日の入込客数を推計する方法が考えられる。調査日の入込客数をもとに、必要な期間の観光入込客数を推計する。行祭事・イベントなどにも適用が可能。

$$\text{調査日の入込客数} = \text{最盛時の利用者数} \times \text{回転数}$$

観光入込客統計に関する共通基準 調査要領

発行 平成25年3月

編集 国土交通省観光庁参事官(観光経済担当)

〒100-8918 東京都千代田区霞が関2丁目1番3号

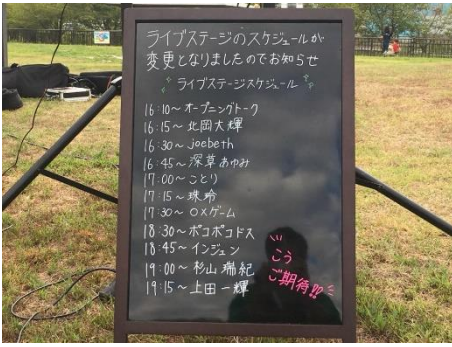
電話 直通 03(5253)8325

URL <http://www.mlit.go.jp/kankocho/>

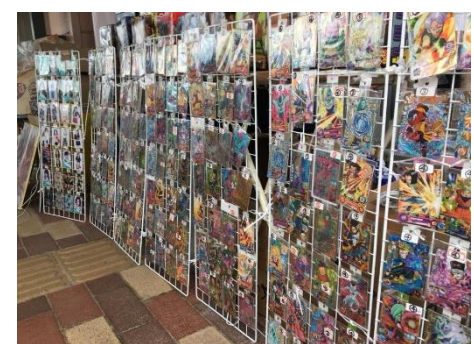
< 風景 >



< ステージ出演者 >



< 出展物等 >



【9月2日（日）くらてのまるしえを終えて】

- ・前日まで天気が不安定だったことにより、南陵太鼓の出演が辞退となったが、MCをくらて学園のコスプレイヤーが務めたこと、多くのステージ出演者の演奏や歌唱、又、〇×ゲームを実施したことにより、会場は賑やかになった。
- ・くらて学園のコスプレイヤーと一緒に写真を撮ってもらっている来場者が多く見受けられた。
- ・6月2日開催のまるしえに比べ、チラシの枚数を増加し全戸配布を実施した。このことが影響しているか定かではないが、前回と比べ、来場者が多かった。
- ・飲物について、当日は晴れて暑かったこと、また、本部テント以外での販売を禁止していることから、多く売れた。
- ・夜になった際、電気を持参していない各店舗は暗かったため、次回ナイトマルシェを実施する場合は、必ず持参していただくようにする。

【忘れ物について】

「紫色のタオル（柄あり）」、「紺色のショルダーバック」、「青色の傘」の忘れ物があり、Facebookにより周知しているが、問合せがなく、地域振興課で預かっている。