

H30 鞍手町中小企業アンケート調査結果 (ヒアリング方式)

実施機関: 鞍手町商工会・鞍手町

経営事項全般に関するアンケート調査票

■ 貴社の概要についてご回答ください。

業種	1. 建設業 2. 製造業 3. 情報通信業 4. 運輸業 5. 卸売、小売業 6. 学術研究、専門・技術サービス業 7. 宿泊業、飲食サービス業 8. 生活関連サービス、娯楽業 9. 教育・学習支援 10. その他サービス業				
組織	1. 法人 2. 個人		代表者年齢	才	
売上高	千円	当期利益	千円	従業員数	人
貴社名					
所在地					
記入担当者名		担当部署		電話番号	

1. 業況全般について

問 1. 下記項目につきまして、貴社の現況（過去3年間程度との比較）について、ご回答ください。

各項目	選択肢
売上高	1. 増加 2. 不変 3. 減少
収益	1. 好転 2. 不変 3. 悪化
資金繰り	1. 好転 2. 不変 3. 悪化
従業員数	1. 増加 2. 不変 3. 減少

問 2. 選択肢の中から、自社の「強み」と「弱み」について、該当する番号に○印をお付けください。
（複数回答可）

強み	1. 製品や商品の品質 2. 技術力・ノウハウ 3. 納期・スピード 4. サービス力
	5. 人材 6. 価格競争力 7. 営業力・販売力 8. 企画・開発力
	9. 情報収集力 10. ブランド力 11. 他社との連携力 12. その他（ ）
弱み	1. 製品や商品の品質 2. 技術力・ノウハウ 3. 納期・スピード 4. サービス力
	5. 人材 6. 価格競争力 7. 営業力・販売力 8. 企画・開発力
	9. 情報収集力 10. ブランド力 11. 他社との連携力 12. その他（ ）

2. 事業承継について

問 3. 貴社では、事業承継について現在どのようにお考えですか。

1. ぜひ事業承継したい 2. できれば事業承継したい 3. 事業承継の予定はない

問 4. 問 3 で 1 または 2 とご回答した方にお尋ねいたします。後継者は決まっていますか。

1. 決まっている 2. 候補者がいるがまだ決まっていない 3. 候補者を探している
4. 後継者についてはまだ考えていない 5. 後継者はいない

問 5. 問 4 で 1 と回答した方にお尋ねいたします。 後継者は親族内の方か親族外の方か、またその関係についてご回答ください。

(単一回答)	関 係
1. 親族内	1. 配偶者 2. 子・孫 3. 兄弟姉妹 4. その他親族
2. 親族外	1. 親族外の役員 2. 親族外の従業員 3. 外部人材 4. その他 ()

問 6. 後継者に必要だと思うことはどのようなことですか (複数回答可)。

- | | | | | |
|-----------------|-------------|-------------------|---------------|------------|
| 1. 専門知識・技術 | 2. 実務経験 | 3. 人脈・ネットワーク | 4. 営業力 | 5. 決断力・実行力 |
| 6. リーダーシップ | 7. 経営への意欲 | 8. 経理や会計に関する知識・理解 | 9. コミュニケーション力 | |
| 10. 役員や従業員からの人望 | 11. その他 () | | | |

問 7. 事業承継においてどのようなことが課題と感じていますか (複数回答可)。

- | | | | |
|----------------|-------------|-----------------|-----------------|
| 1. 将来性 | 2. 後継者の選定 | 3. 後継者の教育・育成 | 4. 借入の個人保証・担保 |
| 5. 個人資産の取扱い | 6. 税金対策 | 7. 取引先との信頼関係の維持 | 8. 従業員との信頼関係の維持 |
| 9. 技術やノウハウ等の継承 | 10. その他 () | | |

問 8. 廃業をお考えになったことはありますか。

- | | | |
|-------------|-------------|-----------------|
| 1. 考えたことがある | 2. 考えたことはない | 3. 廃業することを決めている |
|-------------|-------------|-----------------|

問 9. 問 8 で 1 と回答したかたにお尋ねいたします。 その理由について回答ください (複数回答可)。

- | | | |
|-------------------|-----------------|---------------------|
| 1. 事業に将来性が無い | 2. 地域に需要や発展性が無い | 3. 雇用が確保できず事業継続が困難 |
| 4. 子どもが事業を継ぐ意思がない | 5. 子どもがいない | 6. 社内外にふさわしい後継者がいない |
| 7. その他 () | | |

問 10. 問 8 で 3 と回答したかたにお尋ねいたします。 その時期はいつ頃とお考えですか。

- | | | | | |
|------------|------------|------------|------------|------------|
| 1. 1年以内 | 2. 2年～3年以内 | 3. 4年～5年以内 | 4. 6年～7年以内 | 5. 8年～9年以内 |
| 6. 10年以内 | 7. 15年以内 | 8. 20年以内 | | |
| 9. その他 () | | | | |

問 11. 事業承継や廃業の相談相手についてご回答ください (複数回答可)。

- | | | | | | | |
|-------------|-----------|---------|-------------|--------|--------|--------|
| 1. 相談しない | 2. 親族 | 3. 役員 | 4. 従業員 | 5. 税理士 | 6. 会計士 | 7. 弁護士 |
| 8. 取引金融機関 | 9. 公的支援機関 | 10. 商工会 | 11. 取引先の経営者 | | | |
| 12. その他 () | | | | | | |

3. 経営上の課題について

問 12. 現在直面している経営上の課題があればご回答ください (複数回答可)。

- | | | | | |
|-------------|--------------|-----------|------------|----------|
| 1. 売上不振 | 2. 施設・設備の老朽化 | 3. 原材料の高騰 | 4. 資金繰りの悪化 | |
| 5. 人材不足 | 6. 人材育成 | 7. 後継者対策 | 8. 情報収集 | 9. 競争の激化 |
| 10. 元請先との関係 | 11. その他 () | | | |

問 13. 現在直面している経営上の課題の相談相手についてご回答ください (複数回答可)。

- | | | | | | | |
|-------------|-----------|---------|-------------|--------|--------|--------|
| 1. 相談しない | 2. 親族 | 3. 役員 | 4. 従業員 | 5. 税理士 | 6. 会計士 | 7. 弁護士 |
| 8. 取引金融機関 | 9. 公的支援機関 | 10. 商工会 | 11. 取引先の経営者 | | | |
| 12. その他 () | | | | | | |

4. 希望する支援について

問 14. 商工会、町に希望する支援についてご回答ください（複数回答可）。

- | | | | |
|------------|----------------|---------------------|---------------|
| 1. 販路開拓 | 2. 新商品・サービスの開発 | 3. 経営計画の策定 | 4. 経営課題に関する相談 |
| 5. 企業診断の分析 | 6. 事業承継問題 | 7. 展示会・交流会等の開催 | 8. 人材斡旋等 |
| 9. 融資制度の充実 | 10. 情報提供 | 11. 講習会・セミナーの開催（内容： | ） |
| 12. その他（ | ） | | |

問 15. 問 14 の商工会、町に希望される支援の具体的内容を教えてください。

--

問 16. その他商工会、町に対するご意見、ご要望等がございましたら、ご自由に意見をお願いします。

--

～本日はお忙しいところ、ご協力いただき有難うございました～

1. 実施要領

調査対象と回答企業の構成

区分 業種	平成29年度実施				平成30年度実施				計			
	調査対象		有効回答		調査対象		有効回答		調査対象		有効回答	
	企業数	構成比	企業数	構成比	企業数	構成比	企業数	構成比	企業数	構成比	企業数	構成比
建設業	10	20.0%	10	20.0%	10	25.0%	10	25.0%	20	22.2%	20	22.2%
製造業	10	20.0%	10	20.0%	10	25.0%	10	25.0%	20	22.2%	20	22.2%
小売業	10	20.0%	10	20.0%	10	25.0%	10	25.0%	20	22.2%	20	22.2%
飲食業	10	20.0%	10	20.0%					10	11.1%	10	11.1%
サービス業	10	20.0%	10	20.0%	10	25.0%	10		20	22.2%	20	22.2%
合計	50	100.0%	50	100.0%	40	100.0%	40	100.0%	90	100.0%	90	100.0%

平成30年度に新たに40企業を対象に実施した。

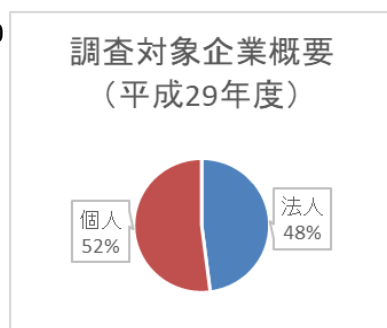
調査方法 戸別訪問での聞き取りにより実施
 調査時点 平成30年7月～8月
 調査対象企業 鞍手町に事業所を置く40企業(商工会会員企業32企業、非会員企業8企業)
 有効回答企業 40企業(有効回答率100%)

2. 全体調査結果(調査対象企業概要)

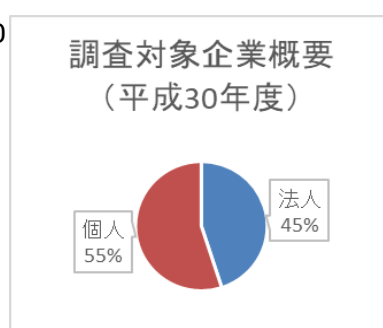
調査対象企業概要

業種		平成29年度実施			平成30年度実施			計		
		調査数	法人	個人	調査数	法人	個人	調査数	法人	個人
		建設業	数	10	8	2	10	5	5	20
	構成比	100.0%	80.0%	20.0%	100.0%	50.0%	50.0%	100.0%	65.0%	35.0%
製造業	数	10	6	4	10	7	3	20	13	7
	構成比	100.0%	60.0%	40.0%	100.0%	70.0%	30.0%	100.0%	65.0%	35.0%
小売業	数	10	3	7	10	4	6	20	7	13
	構成比	100.0%	30.0%	70.0%	100.0%	40.0%	60.0%	100.0%	35.0%	65.0%
飲食業	数	10	3	7				10	3	7
	構成比	100.0%	30.0%	70.0%				100.0%	30.0%	70.0%
サービス業	数	10	4	6	10	2	8	20	6	14
	構成比	100.0%	40.0%	60.0%	100.0%	20.0%	80.0%	100.0%	30.0%	70.0%
合計	数	50	24	26	40	18	22	90	42	48
	構成比	100.0%	48.0%	52.0%	100.0%	45.0%	55.0%	100.0%	46.7%	53.3%

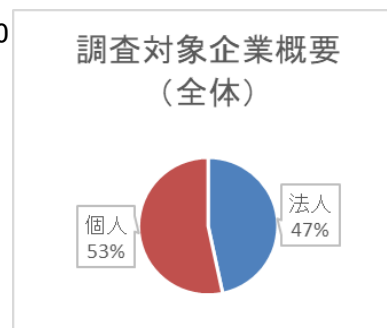
n=50



n=40



n=90



・組織

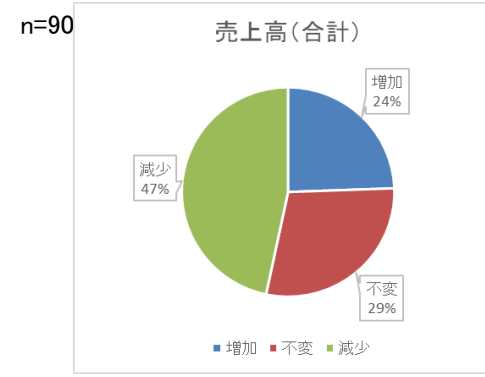
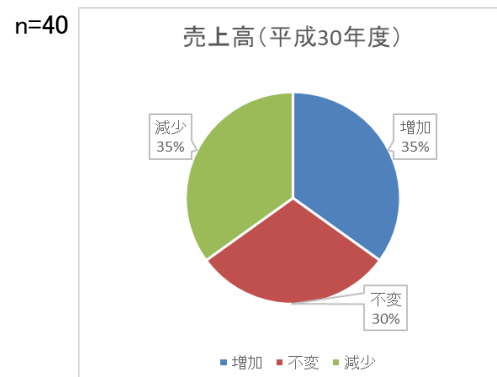
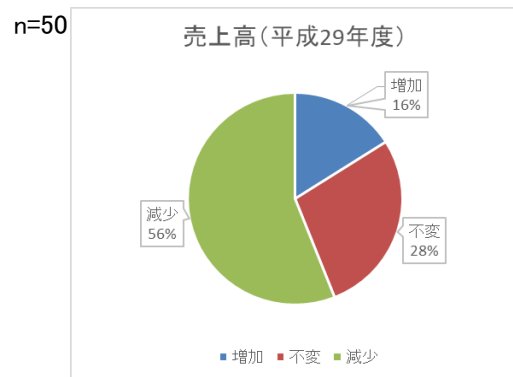
調査対象については、平成30年度については組織区分「個人」が55%となり過半数を超えたが、製造業では「法人」が70%を超え、逆にサービス業では「法人」が20%と業種において差が生じた。

全体でも「個人」が53%となり過半数を超えたが、建設業、製造業では特に「法人」が多い結果となった。

3. 対象企業の現況(過去3年度との比較) <売上高>

問1. 売上高

業種		平成29年度実施				平成30年度実施				計			
		調査数	増加	不変	減少	調査数	増加	不変	減少	調査数	増加	不変	減少
		建設業	数	10	2	5	3	10	5	4	1	20	7
	構成比	100.0%	20.0%	50.0%	30.0%	100.0%	50.0%	40.0%	10.0%	100.0%	35.0%	45.0%	20.0%
製造業	数	10	3	1	6	10	7	1	2	20	10	2	8
	構成比	100.0%	30.0%	10.0%	60.0%	100.0%	70.0%	10.0%	20.0%	100.0%	50.0%	10.0%	40.0%
小売業	数	10	2	2	6	10	1	2	7	20	3	4	13
	構成比	100.0%	20.0%	20.0%	60.0%	100.0%	10.0%	20.0%	70.0%	100.0%	15.0%	20.0%	65.0%
飲食業	数	10	0	3	7	/	/	/	/	10	0	3	7
	構成比	100.0%	0.0%	30.0%	70.0%	/	/	/	/	100.0%	0.0%	30.0%	70.0%
サービス業	数	10	1	3	6	10	1	5	4	20	2	8	10
	構成比	100.0%	10.0%	30.0%	60.0%	100.0%	10.0%	50.0%	40.0%	100.0%	10.0%	40.0%	50.0%
合計	数	50	8	14	28	40	14	12	14	90	22	26	42
	構成比	100.0%	16.0%	28.0%	56.0%	100.0%	35.0%	30.0%	35.0%	100.0%	24.4%	28.9%	46.7%



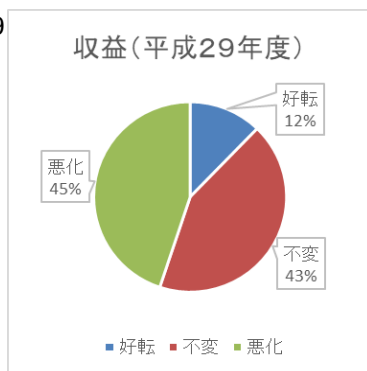
売上高は前年度の29年度に比べて30年度は増加が増え、減少が減るなど、景気の好転が感じれる結果となっている。ヒアリング調査時でも景気は良くはないものの、悪い訳でもないとの意見が多く、こうした結果は景気が前年度よりも改善していると解してよいと考える。但し、30年度では前年度同様に小売業は売上高の減少が増加しており、業種での温度差があるようにも感じる結果となった。

4. 対象企業の現況(過去3年度との比較) <収益>

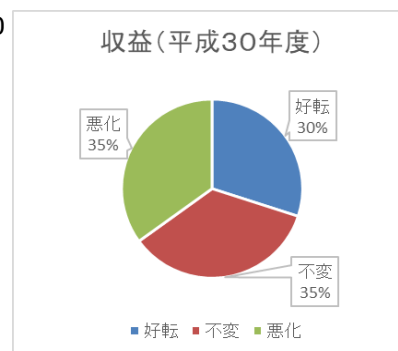
問1. 収益

業種		平成29年度実施				平成30年度実施				計			
		調査数	好転	不変	悪化	調査数	好転	不変	悪化	調査数	好転	不変	悪化
		建設業	数	10	2	7	1	10	5	3	2	20	7
	構成比	100.0%	20.0%	70.0%	10.0%	100.0%	50.0%	30.0%	20.0%	100.0%	35.0%	50.0%	15.0%
製造業	数	9	2	3	4	10	5	3	2	19	7	6	6
	構成比	100.0%	22.2%	33.3%	44.4%	100.0%	50.0%	30.0%	20.0%	100.0%	36.8%	31.6%	31.6%
小売業	数	10	1	3	6	10	1	2	7	20	2	5	13
	構成比	100.0%	20.0%	20.0%	60.0%	100.0%	10.0%	20.0%	70.0%	100.0%	10.0%	25.0%	65.0%
飲食業	数	10	0	4	6					10	0	4	6
	構成比	100.0%	0.0%	30.0%	70.0%					100.0%	0.0%	30.0%	70.0%
サービス業	数	10	1	4	5	10	1	6	3	20	2	10	8
	構成比	100.0%	10.0%	30.0%	60.0%	100.0%	10.0%	60.0%	30.0%	100.0%	10.0%	50.0%	40.0%
合計	数	49	6	21	22	40	12	14	14	89	18	35	36
	構成比	100.0%	12.2%	42.9%	44.9%	100.0%	30.0%	35.0%	35.0%	100.0%	20.2%	39.3%	40.4%

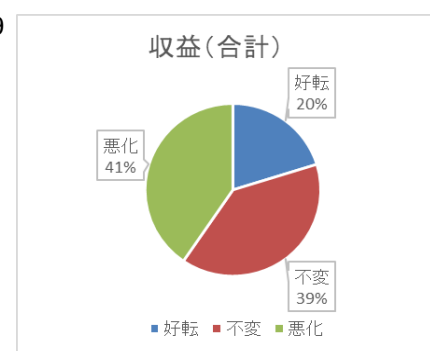
n=49



n=40



n=89



収益においても売上高同様に前年度の29年度に比べて30年度は増加が増える結果となっているが、小売業は売上高同様に収益も減少が増加しており、売上高と同じ推移となっている。

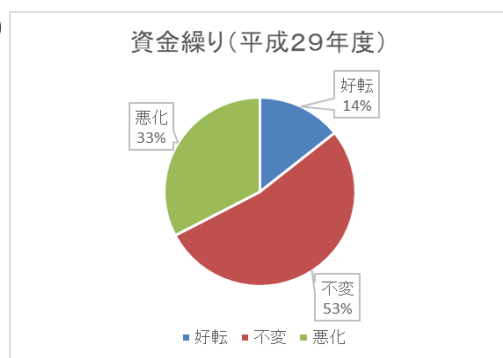
5. 対象企業の現況（過去3年度との比較）

〈資金繰り〉

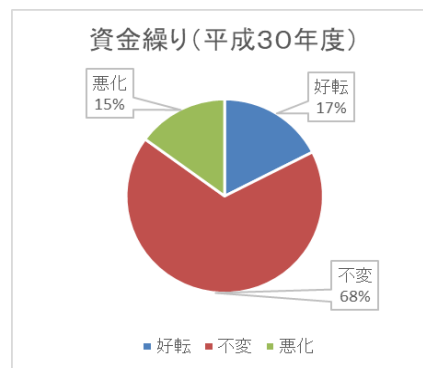
問1. 資金繰り

業種		平成29年度実施				平成30年度実施				計			
		調査数	好転	不変	悪化	調査数	好転	不変	悪化	調査数	好転	不変	悪化
		建設業	数	10	4	5	1	10	4	5	1	20	8
	構成比	100.0%	40.0%	50.0%	10.0%	100.0%	40.0%	50.0%	10.0%	100.0%	40.0%	50.0%	10.0%
製造業	数	9	1	6	2	10	2	6	2	19	3	12	4
	構成比	100.0%	11.1%	66.7%	22.2%	100.0%	20.0%	60.0%	20.0%	100.0%	15.8%	63.2%	21.1%
小売業	数	10	1	5	4	10	1	6	3	20	2	11	7
	構成比	100.0%	20.0%	20.0%	60.0%	100.0%	10.0%	60.0%	30.0%	100.0%	10.0%	55.0%	35.0%
飲食業	数	10	0	4	6					10	0	4	6
	構成比	100.0%	0.0%	40.0%	60.0%					100.0%	0.0%	40.0%	60.0%
サービス業	数	10	1	6	3	10	0	10	0	20	1	16	3
	構成比	100.0%	10.0%	60.0%	30.0%	100.0%	0.0%	100.0%	0.0%	100.0%	5.0%	80.0%	15.0%
合計	数	49	7	26	16	40	7	27	6	89	14	53	22
	構成比	100.0%	14.3%	53.1%	32.7%	100.0%	17.5%	67.5%	15.0%	100.0%	15.7%	59.6%	24.7%

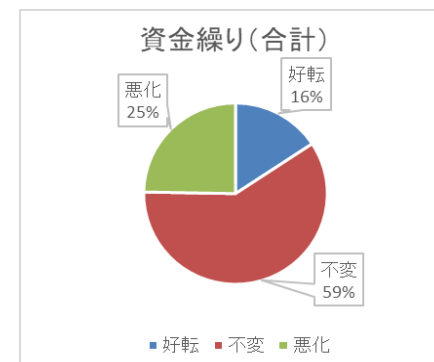
n=49



n=40



n=89

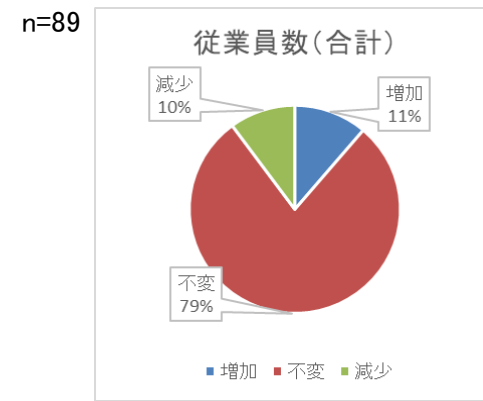
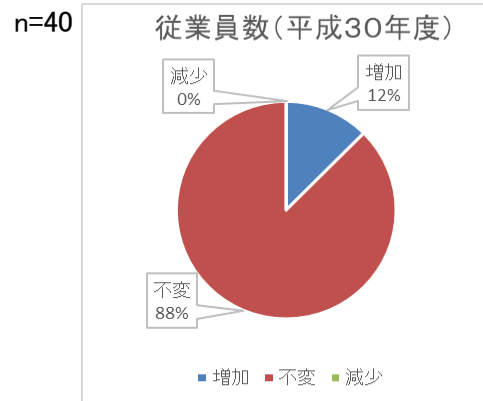
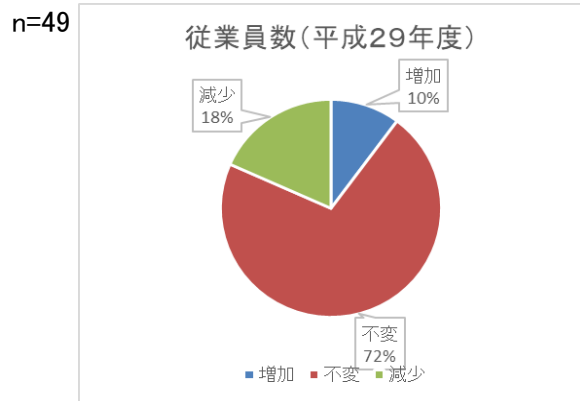


資金繰りでは平成30年度は不変が前年度よりも増加し、悪化は大きく減少している。売上高、収益同様に資金繰りのヒアリング結果からも前年度よりも景気が好転していると考えられる。

6. 対象企業の現況(過去3年度との比較) <従業員数>

問1. 従業員数

		平成29年度実施				平成30年度実施				計				
		調査数	増加	不変	減少	調査数	増加	不変	減少	調査数	増加	不変	減少	
業	建設業	数	10	0	7	3	10	1	9	0	20	1	16	3
	構成比	100.0%	0.0%	70.0%	30.0%	100.0%	10.0%	90.0%	0.0%	100.0%	5.0%	80.0%	15.0%	
業	製造業	数	10	2	8	0	10	3	7	0	20	5	15	0
	構成比	100.0%	20.0%	80.0%	0.0%	100.0%	30.0%	70.0%	0.0%	100.0%	25.0%	75.0%	0.0%	
業	小売業	数	9	2	6	1	10	1	9	0	19	3	15	1
	構成比	100.0%	22.2%	66.7%	11.1%	100.0%	10.0%	90.0%	0.0%	100.0%	15.8%	78.9%	5.3%	
業	飲食業	数	10	0	7	3					10	0	7	3
	構成比	100.0%	0.0%	70.0%	30.0%					100.0%	0.0%	70.0%	30.0%	
業	サービス業	数	10	1	7	2	10	0	10	0	20	1	17	2
	構成比	100.0%	10.0%	70.0%	20.0%	100.0%	0.0%	100.0%	0.0%	100.0%	5.0%	85.0%	10.0%	
業	合計	数	49	5	35	9	40	5	35	0	89	10	70	9
	構成比	100.0%	10.2%	71.4%	18.4%	100.0%	12.5%	87.5%	0.0%	100.0%	11.2%	78.7%	10.1%	



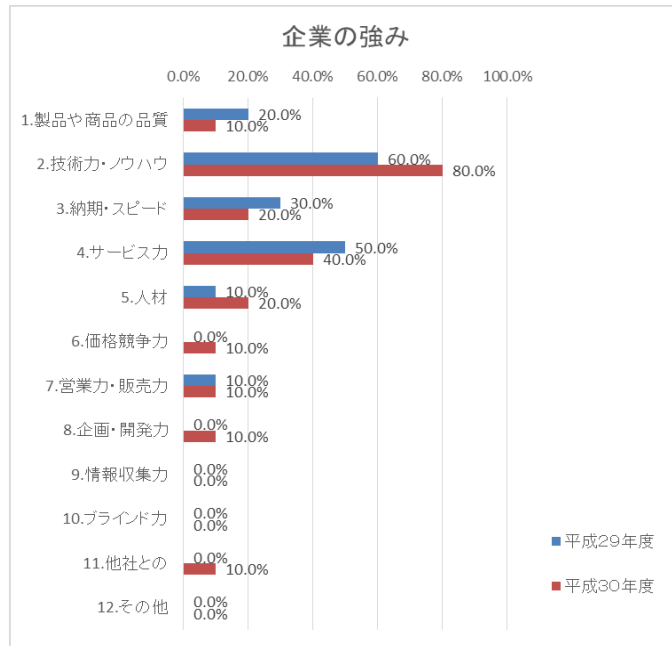
従業員数では平成30年度は4業種とも減少がなくなり、増加あるいは不変の結果となっている。景気の好転、資金繰りの向上も影響しているものと考えられるが、どの業種も共通して人員不足を訴えており、人材確保に力を入れている結果が大きく影響していると推察できる。

7. 対象企業の強みと弱みについて
 <強み>

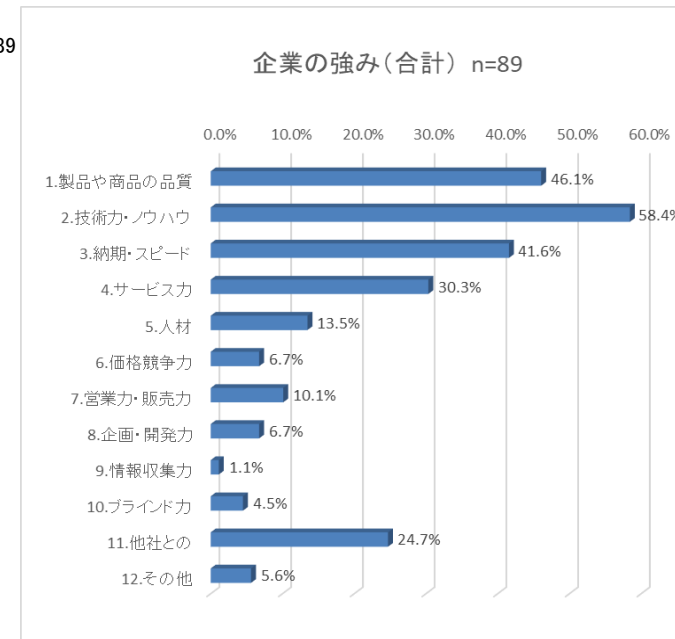
問2. 企業の強み

強み		調査数	1.製品や 商品の品質	2.技術 力・ノウ ハウ	3.納期・ス ピード	4.サービ ス力	5.人材	6.価格競 争力	7.営業 力・販売 力	8.企画・ 開発力	9.情報収 集力	10.プライ ンド力	11.他社と の	12.その他			
平成 29 年度	業 種	建設業	数	10	5	6	7	2	5	2	2	1	1	0	2	0	
			構成比	100.0%	50.0%	60.0%	70.0%	20.0%	50.0%	20.0%	20.0%	10.0%	10.0%	0.0%	20.0%	0.0%	
		製造業	数	9	3	8	6	2	0	1	0	0	0	0	0	2	1
			構成比	100.0%	33.3%	88.9%	66.7%	22.2%	0.0%	11.1%	0.0%	0.0%	0.0%	0.0%	22.2%	11.1%	
		小売業	数	10	6	1	4	3	0	0	3	0	0	1	0	2	
			構成比	100.0%	60.0%	10.0%	40.0%	40.0%	0.0%	0.0%	3.0%	0.0%	0.0%	10.0%	0.0%	20.0%	
		飲食業	数	10	7	4	1	2	0	2	0	2	0	0	1	0	
	構成比	100.0%	70.0%	40.0%	10.0%	20.0%	0.0%	20.0%	0.0%	20.0%	0.0%	0.0%	10.0%	0.0%			
	サービス業	数	10	2	6	3	5	1	0	1	0	0	0	0			
		構成比	100.0%	20.0%	60.0%	30.0%	50.0%	10.0%	0.0%	10.0%	0.0%	0.0%	0.0%	0.0%			
	合計	数	49	23	25	21	14	6	5	6	3	1	1	5	3		
		構成比	100.0%	46.9%	51.0%	42.9%	28.6%	12.2%	10.2%	12.2%	6.1%	2.0%	2.0%	10.2%	6.1%		
平成 30 年度	業 種	建設業	数	10	2	7	6	5	2	0	2	1	0	1	5	0	
			構成比	100.0%	20.0%	70.0%	60.0%	50.0%	20.0%	0.0%	20.0%	10.0%	0.0%	10.0%	50.0%	0.0%	
		製造業	数	10	8	9	6	0	0	0	0	1	0	1	11	0	
			構成比	100.0%	80.0%	90.0%	60.0%	0.0%	0.0%	0.0%	0.0%	10.0%	0.0%	10.0%	110.0%	0.0%	
		小売業	数	10	7	3	2	4	2	0	0	0	0	1	0	2	
			構成比	100.0%	70.0%	30.0%	20.0%	40.0%	20.0%	0.0%	0.0%	0.0%	0.0%	10.0%	0.0%	20.0%	
		飲食業	数														
	構成比																
	サービス業	数	10	1	8	2	4	2	1	1	1	0	0	1	0		
		構成比	100.0%	10.0%	80.0%	20.0%	40.0%	20.0%	10.0%	10.0%	10.0%	0.0%	0.0%	10.0%	0.0%		
	合計	数	40	18	27	16	13	6	1	3	3	0	3	17	2		
		構成比	100.0%	45.0%	67.5%	40.0%	32.5%	15.0%	2.5%	7.5%	7.5%	0.0%	7.5%	42.5%	5.0%		
合 計	業 種	建設業	数	20	7	13	13	7	7	2	4	2	1	1	7	0	
			構成比	100.0%	35.0%	65.0%	65.0%	35.0%	35.0%	10.0%	20.0%	10.0%	5.0%	5.0%	35.0%	0.0%	
		製造業	数	19	11	17	12	2	0	1	0	1	0	1	13	1	
			構成比	100.0%	57.9%	89.5%	63.2%	10.5%	0.0%	5.3%	0.0%	5.3%	0.0%	5.3%	68.4%	5.3%	
		小売業	数	20	13	4	6	7	2	0	3	0	0	2	0	4	
			構成比	100.0%	65.0%	20.0%	30.0%	35.0%	10.0%	0.0%	15.0%	0.0%	0.0%	10.0%	0.0%	20.0%	
		飲食業	数	10	7	4	1	2	0	2	0	2	0	0	1	0	
	構成比	100.0%	70.0%	40.0%	10.0%	20.0%	0.0%	20.0%	0.0%	20.0%	0.0%	0.0%	10.0%	0.0%			
	サービス業	数	20	3	14	5	9	3	1	2	1	0	0	1	0		
		構成比	100.0%	15.0%	70.0%	25.0%	45.0%	15.0%	5.0%	10.0%	5.0%	0.0%	0.0%	5.0%	0.0%		
	合計	数	89	41	52	37	27	12	6	9	6	1	4	22	5		
		構成比	100.0%	46.1%	58.4%	41.6%	30.3%	13.5%	6.7%	10.1%	6.7%	1.1%	4.5%	24.7%	5.6%		

H29 n=49
H30 n=40



n=89



企業の強みとして、平成30年度は技術力・ノウハウ、他社との連携が前年度よりも数値が上昇しており、一方では価格競争力が減少している。理由としては比較的好調な製造業及び建設業を反映して、自社での技術的なノウハウの向上と人員不足から生ずる外注先への業務委託などが影響しているものと考えられる。価格競争力の減少は各社受注増により、以前のように単価を引き下げの手法ができなくなっていることを現している可能性が推察される。

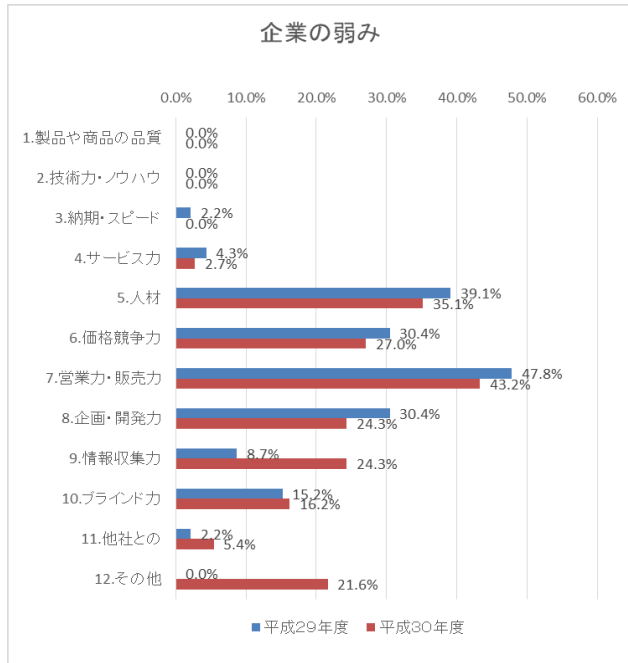
7. 対象企業の強みと弱みについて 〈弱み〉

問2. 企業の弱み

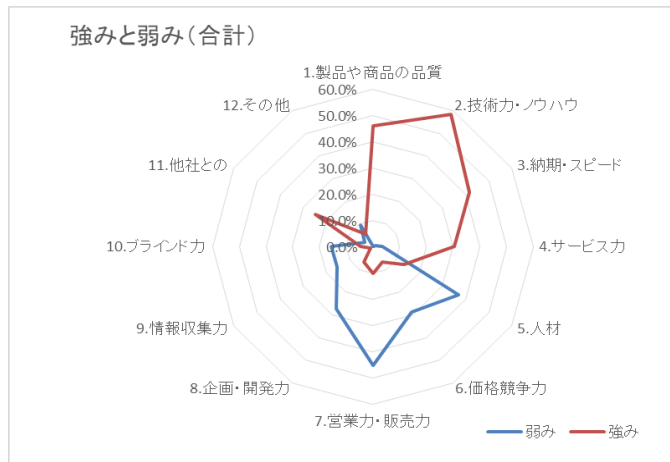
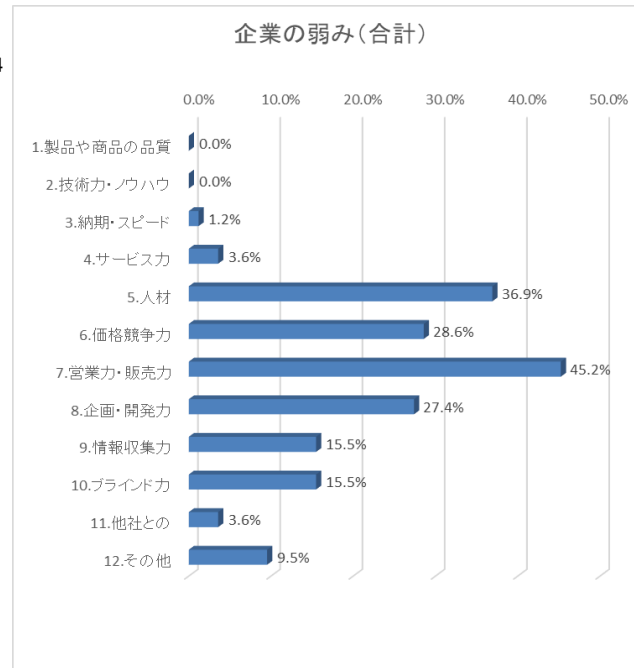
強み		調査数	1.製品や商品の品質	2.技術力・ノウハウ	3.納期・スピード	4.サービス力	5.人材	6.価格競争力	7.営業力・販売力	8.企画・開発力	9.情報収集力	10.ブランド力	11.他社との	12.その他	
平成29年度	業種	建設業	数 10	0	0	1	0	3	2	1	3	2	3	1	0
		構成比	100.0%	0.0%	0.0%	10.0%	0.0%	30.0%	20.0%	10.0%	30.0%	20.0%	30.0%	10.0%	0.0%
		製造業	数 9	0	0	0	0	3	1	8	0	0	2	0	0
		構成比	100.0%	0.0%	0.0%	0.0%	0.0%	33.3%	11.1%	88.9%	0.0%	0.0%	22.2%	0.0%	0.0%
		小売業	数 9	0	0	0	0	5	4	3	4	1	1	0	0
		構成比	100.0%	0.0%	0.0%	0.0%	0.0%	55.6%	44.4%	33.3%	44.4%	11.1%	11.1%	0.0%	0.0%
		飲食業	数 9	0	0	0	2	4	6	6	2	0	0	0	0
構成比	100.0%	0.0%	0.0%	0.0%	22.2%	44.4%	66.7%	66.7%	22.2%	0.0%	0.0%	0.0%	0.0%		
平成30年度	業種	サービス業	数 9	0	0	0	0	3	1	4	5	1	1	0	0
		構成比	100.0%	0.0%	0.0%	0.0%	0.0%	33.3%	11.1%	44.4%	55.6%	11.1%	11.1%	0.0%	0.0%
		合計	数 46	0	0	1	2	18	14	22	14	4	7	1	0
		構成比	100.0%	0.0%	0.0%	2.2%	4.3%	39.1%	30.4%	47.8%	30.4%	8.7%	15.2%	2.2%	0.0%
		建設業	数 9	0	0	0	0	3	2	3	2	4	0	0	1
		構成比	100.0%	0.0%	0.0%	0.0%	0.0%	33.3%	22.2%	33.3%	22.2%	44.4%	0.0%	0.0%	11.1%
		製造業	数 10	0	0	0	0	5	1	4	2	1	2	1	2
構成比	100.0%	0.0%	0.0%	0.0%	0.0%	50.0%	10.0%	40.0%	20.0%	10.0%	20.0%	10.0%	20.0%		
小売業	数 9	0	0	0	1	2	4	4	2	1	1	0	4		
構成比	100.0%	0.0%	0.0%	0.0%	11.1%	22.2%	44.4%	44.4%	22.2%	11.1%	11.1%	0.0%	44.4%		
飲食業	数														
構成比															
サービス業	数 10	0	0	0	0	3	3	5	3	3	3	3	1	1	
構成比	100.0%	0.0%	0.0%	0.0%	0.0%	30.0%	30.0%	50.0%	30.0%	30.0%	30.0%	30.0%	10.0%	10.0%	
合計	数 38	0	0	0	1	13	10	16	9	9	9	6	2	8	
構成比	102.7%	0.0%	0.0%	0.0%	2.7%	35.1%	27.0%	43.2%	24.3%	24.3%	16.2%	5.4%	21.6%		
合計	業種	建設業	数 19	0	0	1	0	6	4	4	5	6	3	1	1
		構成比	100.0%	0.0%	0.0%	5.3%	0.0%	31.6%	21.1%	21.1%	26.3%	31.6%	15.8%	5.3%	5.3%
		製造業	数 19	0	0	0	0	8	2	12	2	1	4	1	2
		構成比	100.0%	0.0%	0.0%	0.0%	0.0%	42.1%	10.5%	63.2%	10.5%	5.3%	21.1%	5.3%	10.5%
		小売業	数 18	0	0	0	1	7	8	7	6	2	2	0	4
		構成比	100.0%	0.0%	0.0%	0.0%	5.6%	38.9%	44.4%	38.9%	33.3%	11.1%	11.1%	0.0%	22.2%
		飲食業	数 9	0	0	0	2	4	6	6	2	0	0	0	0
構成比	100.0%	0.0%	0.0%	0.0%	22.2%	44.4%	66.7%	66.7%	22.2%	0.0%	0.0%	0.0%	0.0%		
サービス業	数 19	0	0	0	0	6	4	9	8	4	4	1	1		
構成比	100.0%	0.0%	0.0%	0.0%	0.0%	31.6%	21.1%	47.4%	42.1%	21.1%	21.1%	5.3%	5.3%		
合計	数 84	0	0	1	3	31	24	38	23	13	13	3	8		
構成比	100.0%	0.0%	0.0%	1.2%	3.6%	36.9%	28.6%	45.2%	27.4%	15.5%	15.5%	3.6%	9.5%		

企業の弱みとして、平成30年度は情報収集力、その他が前年度よりも大幅に増加している。ヒアリング調査では情報収集力の内容は国の補助金情報や新たな受注に関する情報、消費者のニーズやトレンドなどの収集ができていないとのことであった。その他では特に小売業において企業の体力不足、財務力の脆弱性を挙げる企業があるなど、企業の弱みとなる課題も多岐にまたがっていることが伺える。

H29 n=46
H30 n=38



n=84

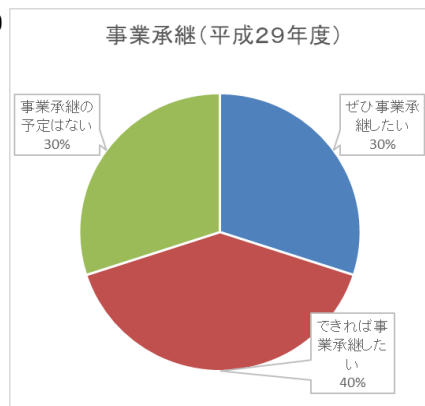


8. 事業承継について 〈事業承継についての考え〉

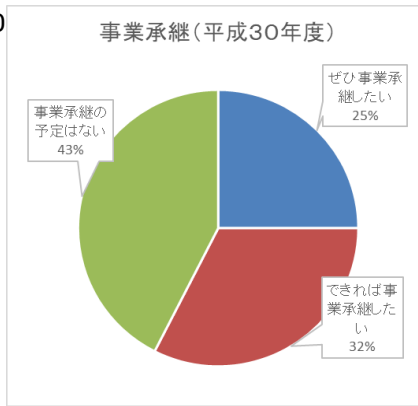
問3. 事業承継

		平成29年度実施				平成30年度実施				計				
		調査数	ぜひ事業承継したい	できれば事業承継したい	事業承継の予定はない	調査数	ぜひ事業承継したい	できれば事業承継したい	事業承継の予定はない	調査数	ぜひ事業承継したい	できれば事業承継したい	事業承継の予定はない	
業種	建設業	数	10	4	5	1	10	3	4	3	20	7	9	4
		構成比	100.0%	40.0%	50.0%	10.0%	100.0%	30.0%	40.0%	30.0%	100.0%	35.0%	45.0%	20.0%
	製造業	数	10	4	4	2	10	3	4	3	20	7	8	5
		構成比	100.0%	40.0%	40.0%	20.0%	100.0%	30.0%	40.0%	30.0%	100.0%	35.0%	40.0%	25.0%
	小売業	数	10	3	2	5	10	2	1	7	20	5	3	12
		構成比	100.0%	20.0%	20.0%	60.0%	100.0%	20.0%	10.0%	70.0%	100.0%	25.0%	15.0%	60.0%
飲食業	数	10	0	5	5					10	0	5	5	
	構成比	100.0%	0.0%	40.0%	60.0%					100.0%	0.0%	40.0%	60.0%	
サービス業	数	10	4	4	2	10	2	4	4	20	6	8	6	
	構成比	100.0%	10.0%	60.0%	30.0%	100.0%	20.0%	40.0%	40.0%	100.0%	30.0%	40.0%	30.0%	
合計	数	50	15	20	15	40	10	13	17	90	25	33	32	
	構成比	100.0%	14.3%	53.1%	32.7%	100.0%	25.0%	32.5%	42.5%	100.0%	27.8%	36.7%	35.6%	

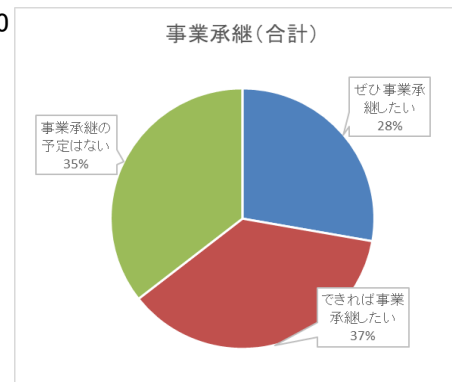
n=50



n=40



n=90

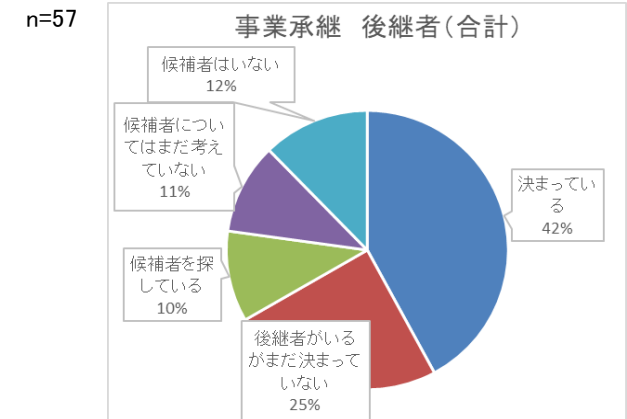
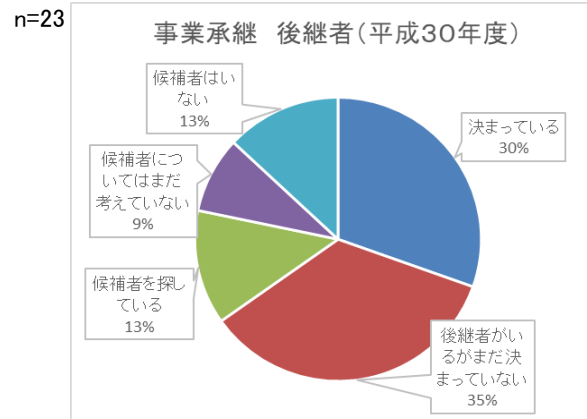
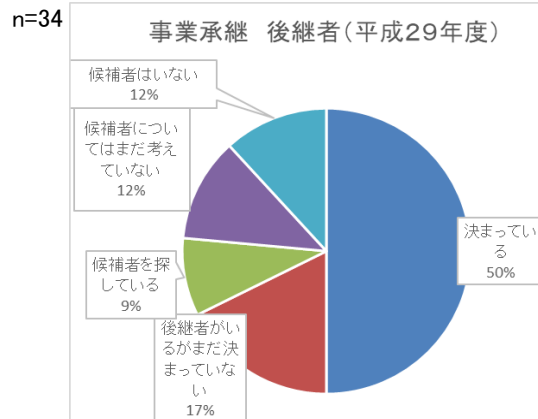


事業承継では、平成30年度はぜひ事業承継したい及びできれば事業承継したいが前年度よりも約10%減少している。一方で事業承継の予定はないが前年度よりも約10%増加しており、後継者の不在がやや顕著になりつつあるように感じる。

9. 事業承継について 〈後継者について〉

問4. 事業承継(後継者について)

業種	項目	平成29年度実施							平成30年度実施							計				
		調査数	決まっている	後継者がいるがまだ決まっていない	候補者を探している	候補者についてはまだ考えていない	候補者はいない	調査数	決まっている	後継者がいるがまだ決まっていない	候補者を探している	候補者についてはまだ考えていない	候補者はいない	調査数	決まっている	後継者がいるがまだ決まっていない	候補者を探している	候補者についてはまだ考えていない	候補者はいない	
業種	建設業	数	8	5	1	0	2	0	7	2	4	0	1	0	15	7	5	0	3	0
		構成比	100.0%	62.5%	12.5%	0.0%	25.0%	0.0%	100.0%	28.6%	57.1%	0.0%	14.3%	0.0%	100.0%	46.7%	33.3%	0.0%	20.0%	0.0%
	製造業	数	8	4	0	1	1	2	7	1	3	2	1	0	15	5	3	3	2	2
		構成比	100.0%	50.0%	0.0%	12.5%	12.5%	25.0%	100.0%	14.3%	42.9%	28.6%	14.3%	0.0%	100.0%	33.3%	20.0%	20.0%	13.3%	13.3%
	小売業	数	5	2	2	1	0	0	3	2	0	0	0	1	8	4	2	1	0	1
		構成比	100.0%	40.0%	40.0%	20.0%	0.0%	0.0%	100.0%	66.7%	0.0%	0.0%	0.0%	33.3%	100.0%	50.0%	25.0%	12.5%	0.0%	12.5%
飲食業	数	5	0	2	1	1	1	/	/	/	/	/	/	5	0	2	1	1	1	
	構成比	100.0%	0.0%	40.0%	20.0%	20.0%	20.0%	/	/	/	/	/	/	100.0%	0.0%	40.0%	20.0%	20.0%	20.0%	
サービス業	数	8	6	1	0	0	1	6	2	1	1	0	2	14	8	2	1	0	3	
	構成比	100.0%	75.0%	12.5%	0.0%	0.0%	12.5%	100.0%	33.3%	16.7%	16.7%	0.0%	33.3%	100.0%	57.1%	14.3%	7.1%	0.0%	21.4%	
合計	数	34	17	6	3	4	4	23	7	8	3	2	3	57	24	14	6	6	7	
	構成比	100.0%	50.0%	17.6%	8.8%	11.8%	11.8%	100.0%	30.4%	34.8%	13.0%	8.7%	13.0%	100.0%	42.1%	24.6%	10.5%	10.5%	12.3%	



事業承継の詳細をヒアリング調査したが、平成30年度では後継者が決まっているが大きく減少している。後継者がいるがまだ決まっていないとの数字が代わりに増加しており、後継者候補はいるものの、はっきりとした事業承継の時期が示されていないことや、後継者候補とのコミュニケーションにやや不足が感じられる。

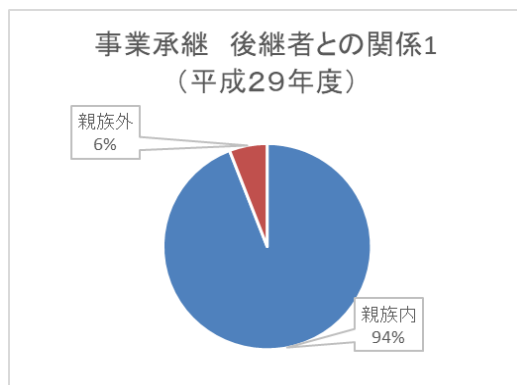
9. 事業承継について

〈後継者が決まっていると回答・後継者との関係〉

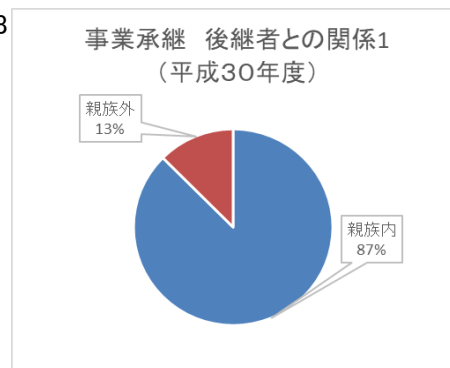
問5-1. 事業承継（後継者との関係）

業種		平成29年度実施			平成30年度実施			計		
		調査数	親族内	親族外	調査数	親族内	親族外	調査数	親族内	親族外
		建設業	数 構成比	5 100.0%	5 100.0%	0 0.0%	2 100.0%	2 100.0%	0 0.0%	7 100.0%
製造業	数	4	4	0	2	1	1	6	5	1
	構成比	100.0%	100.0%	0.0%	100.0%	50.0%	50.0%	100.0%	83.3%	16.7%
小売業	数	2	2	0	2	2	0	4	4	0
	構成比	100.0%	100.0%	0.0%	100.0%	100.0%	0.0%	100.0%	100.0%	0.0%
飲食業	数	0	0	0				0	0	0
	構成比	100.0%	0.0%	0.0%				100.0%	0.0%	0.0%
サービス業	数	6	5	1	2	2	0	8	7	1
	構成比	100.0%	83.3%	16.7%	100.0%	100.0%	0.0%	100.0%	87.5%	12.5%
合計	数	17	16	1	8	7	1	25	23	2
	構成比	100.0%	94.1%	5.9%	100.0%	87.5%	12.5%	100.0%	92.0%	8.0%

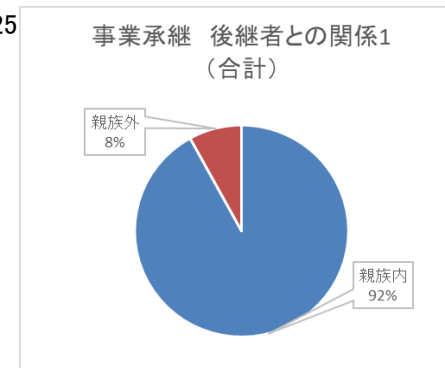
n=17



n=8



n=25



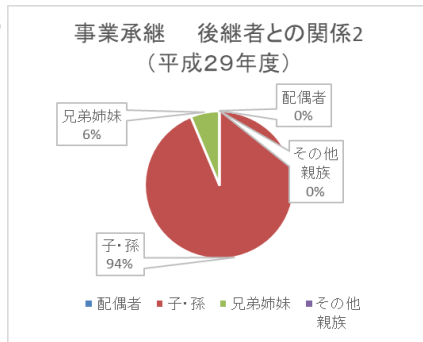
事業承継（後継者との関係）については、平成30年度と前年度では大きな変化はない。基本的には親族内が中心となっており、親族外での検討はまだまだ少ないと言える。

10. 事業承継について 〈後継者との関係・親族内〉

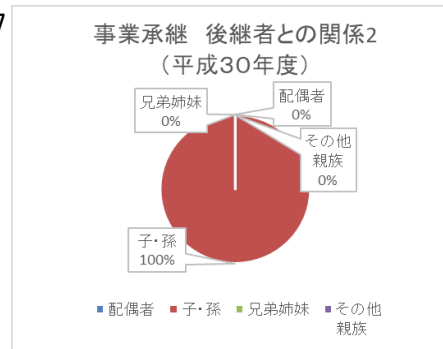
問5-2. 事業承継(後継者との関係・親族内)

		平成29年度実施					平成30年度実施					計					
		調査数	配偶者	子・孫	兄弟姉妹	その他親族	調査数	配偶者	子・孫	兄弟姉妹	その他親族	調査数	配偶者	子・孫	兄弟姉妹	その他親族	
業種	建設業	数	5	0	5	0	0	2	0	2	0	0	7	0	7	0	0
		構成比	100.0%	0.0%	100.0%	0.0%	0.0%	100.0%	0.0%	100.0%	0.0%	0.0%	100.0%	0.0%	100.0%	0.0%	0.0%
	製造業	数	4	0	4	0	0	1	0	1	0	0	5	0	5	0	0
		構成比	100.0%	0.0%	100.0%	0.0%	0.0%	100.0%	0.0%	100.0%	0.0%	0.0%	100.0%	0.0%	100.0%	0.0%	0.0%
	小売業	数	2	0	2	0	0	2	0	2	0	0	4	0	4	0	0
		構成比	100.0%	0.0%	100.0%	0.0%	0.0%	100.0%	0.0%	100.0%	0.0%	0.0%	100.0%	0.0%	100.0%	0.0%	0.0%
	飲食業	数	0	0	0	0	0						0	0	0	0	0
		構成比	100.0%	0.0%	0.0%	0.0%	0.0%						100.0%	0.0%	0.0%	0.0%	0.0%
	サービス業	数	5	0	4	1	0	2	0	2	0	0	7	0	6	1	0
		構成比	100.0%	0.0%	80.0%	20.0%	0.0%	100.0%	0.0%	100.0%	0.0%	0.0%	100.0%	0.0%	85.7%	14.3%	0.0%
	合計	数	16	0	15	1	0	7	0	7	0	0	23	0	22	1	0
		構成比	100.0%	0.0%	93.8%	6.3%	0.0%	100.0%	0.0%	100.0%	0.0%	0.0%	100.0%	0.0%	95.7%	4.3%	0.0%

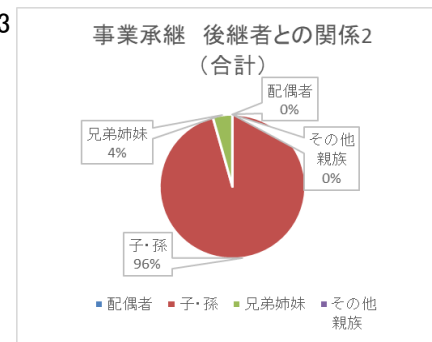
n=16



n=7



n=23

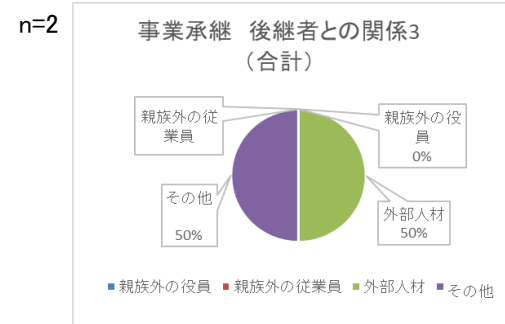
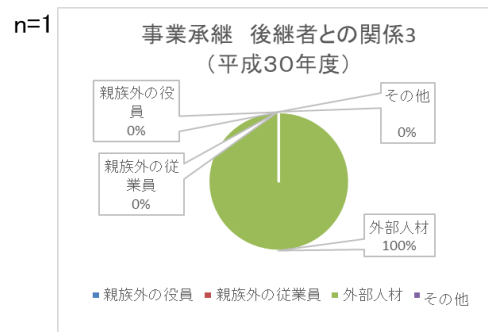
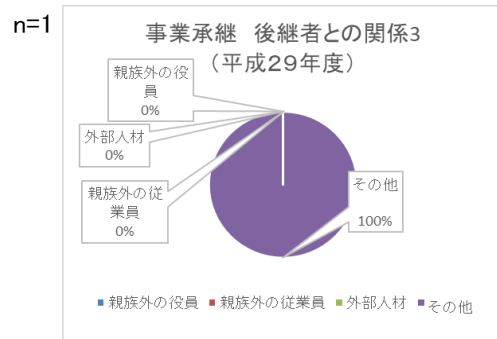


事業承継(後継者との関係・親族内)についても、平成30年度と前年度で大きな変化は見られず、子・孫のみである。

11. 事業承継について 〈後継者との関係・親族外〉

問5-2. 事業承継(後継者との関係・親族外)

		平成29年度実施					平成30年度実施					計					
		調査数	親族外の役員	親族外の従業員	外部人材	その他	調査数	親族外の役員	親族外の従業員	外部人材	その他	調査数	親族外の役員	親族外の従業員	外部人材	その他	
業種	建設業	数	0	0	0	0	0	0	0	0	0	0	0	0	0	0	0
		構成比	100.0%	0.0%	0.0%	0.0%	0.0%	100.0%	0.0%	0.0%	0.0%	0.0%	100.0%	0.0%	0.0%	0.0%	0.0%
	製造業	数	0	0	0	0	0	1	0	0	1	0	1	0	0	1	0
		構成比	100.0%	0.0%	0.0%	0.0%	0.0%	100.0%	100.0%	100.0%	100.0%	100.0%	100.0%	0.0%	0.0%	100.0%	0.0%
	小売業	数	0	0	0	0	0	0	0	0	0	0	0	0	0	0	0
		構成比	100.0%	0.0%	0.0%	0.0%	0.0%	100.0%	0.0%	0.0%	0.0%	0.0%	100.0%	0.0%	0.0%	0.0%	0.0%
	飲食業	数	0	0	0	0	0	/	/	/	/	/	0	0	0	0	0
		構成比	100.0%	0.0%	0.0%	0.0%	0.0%	/	/	/	/	/	100.0%	0.0%	0.0%	0.0%	0.0%
	サービス業	数	1	0	0	0	1	0	0	0	0	0	1	0	0	0	1
		構成比	100.0%	0.0%	0.0%	0.0%	100.0%	100.0%	0.0%	0.0%	0.0%	0.0%	100.0%	0.0%	0.0%	0.0%	100.0%
	合計	数	1	0	0	0	1	1	0	0	1	0	2	0	0	1	1
		構成比	100.0%	0.0%	0.0%	0.0%	100.0%	100.0%	0.0%	0.0%	100.0%	0.0%	100.0%	0.0%	0.0%	50.0%	50.0%



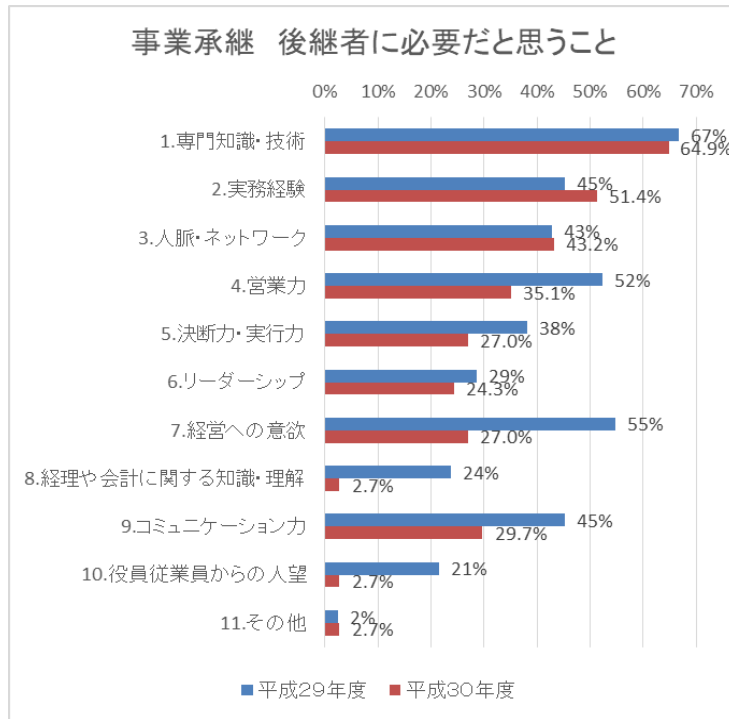
事業承継(後継者との関係・親族外)については、絶対数が少ないため分析が難しいが、ヒアリングの中で取引企業に後継者を依頼している企業があり、M&Aでの事業承継も今後は検討される可能性もある。

11. 事業承継について
 <後継者に必要だと思うこと>

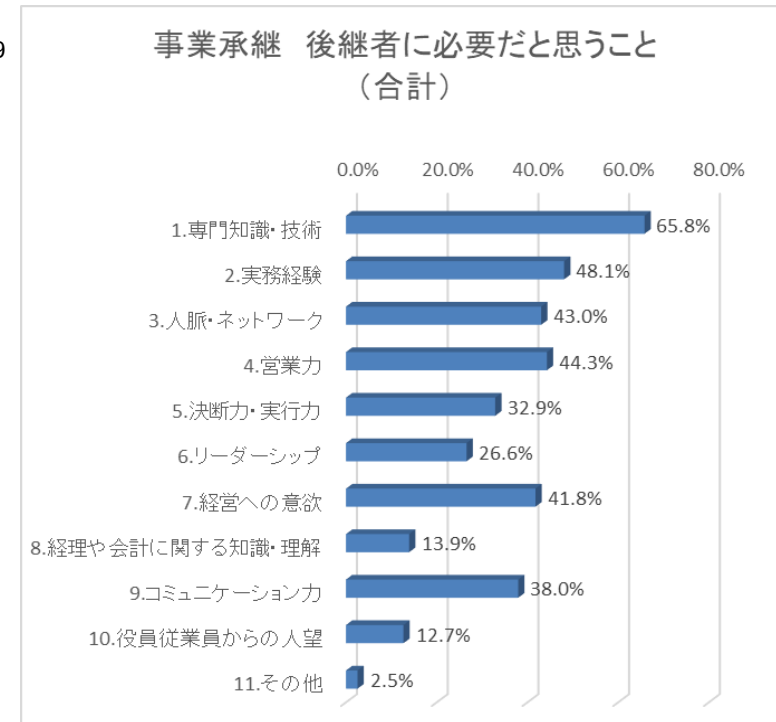
問6. 後継者に必要だと思うこと

強み		調査数	1.専門知識・技術	2.実務経験	3.人脈・ネットワーク	4.営業力	5.決断力・実行力	6.リーダーシップ	7.経営への意欲	8.経理や会計に関する知識・理解	9.コミュニケーション力	10.役員従業員からの人望	11.その他		
平成29年度	業種	建設業	数	9	5	3	3	5	3	7	3	5	2	0	
		構成比	100.0%	55.6%	33.3%	33.3%	55.6%	55.6%	33.3%	77.8%	33.3%	55.6%	22.2%	0.0%	
		製造業	数	9	7	4	3	2	4	1	3	2	3	1	1
		構成比	100.0%	77.8%	44.4%	33.3%	22.2%	44.4%	11.1%	33.3%	22.2%	33.3%	11.1%	11.1%	
		小売業	数	8	4	4	6	6	2	4	5	1	4	3	0
		構成比	100.0%	50.0%	50.0%	75.0%	75.0%	25.0%	50.0%	62.5%	12.5%	50.0%	37.5%	0.0%	
		飲食業	数	7	7	4	1	4	1	2	3	0	2	2	0
構成比	100.0%	100.0%	57.1%	14.3%	57.1%	14.3%	14.3%	28.6%	42.9%	0.0%	28.6%	28.6%	0.0%		
平成30年度	業種	サービス業	数	9	5	4	5	5	4	2	5	4	5	1	0
		構成比	100.0%	55.6%	44.4%	55.6%	55.6%	44.4%	22.2%	55.6%	44.4%	55.6%	11.1%	0.0%	
		合計	数	42	28	19	18	22	16	12	23	10	19	9	1
		構成比	100.0%	66.7%	45.2%	42.9%	52.4%	38.1%	28.6%	54.8%	23.8%	45.2%	21.4%	2.4%	
		建設業	数	10	7	5	4	4	3	2	2	0	3	0	0
		構成比	100.0%	70.0%	50.0%	40.0%	40.0%	30.0%	20.0%	20.0%	0.0%	30.0%	0.0%	0.0%	
平成30年度	業種	製造業	数	10	8	6	4	3	4	3	3	1	2	1	1
		構成比	100.0%	80.0%	60.0%	40.0%	30.0%	40.0%	30.0%	30.0%	10.0%	20.0%	10.0%	10.0%	
		小売業	数	7	3	4	5	2	0	0	2	0	1	0	0
		構成比	100.0%	42.9%	57.1%	71.4%	28.6%	0.0%	0.0%	28.6%	0.0%	14.3%	0.0%	0.0%	
		飲食業	数	10	6	4	3	4	3	4	3	0	5	0	0
		構成比	100.0%	60.0%	40.0%	30.0%	40.0%	30.0%	40.0%	30.0%	0.0%	50.0%	0.0%	0.0%	
合計	業種	サービス業	数	10	6	4	3	4	3	4	3	0	5	0	0
		構成比	100.0%	60.0%	40.0%	30.0%	40.0%	30.0%	40.0%	30.0%	0.0%	50.0%	0.0%	0.0%	
		合計	数	37	24	19	16	13	10	9	10	1	11	1	1
		構成比	100.0%	64.9%	51.4%	43.2%	35.1%	27.0%	24.3%	27.0%	2.7%	29.7%	2.7%	2.7%	
		建設業	数	19	12	8	7	9	8	5	9	3	8	2	0
		構成比	100.0%	63.2%	42.1%	36.8%	47.4%	42.1%	26.3%	47.4%	15.8%	42.1%	10.5%	0.0%	
合計	業種	製造業	数	19	15	10	7	5	8	4	6	3	5	2	2
		構成比	100.0%	78.9%	52.6%	36.8%	26.3%	42.1%	21.1%	31.6%	15.8%	26.3%	10.5%	10.5%	
		小売業	数	15	7	8	11	8	2	4	7	1	5	3	0
		構成比	100.0%	46.7%	53.3%	73.3%	53.3%	13.3%	26.7%	46.7%	6.7%	33.3%	20.0%	0.0%	
		飲食業	数	7	7	4	1	4	1	2	3	0	2	2	0
		構成比	100.0%	100.0%	57.1%	14.3%	57.1%	14.3%	28.6%	42.9%	0.0%	28.6%	28.6%	0.0%	
合計	業種	サービス業	数	19	11	8	8	9	7	6	8	4	10	1	0
		構成比	100.0%	57.9%	42.1%	42.1%	47.4%	36.8%	31.6%	42.1%	21.1%	52.6%	5.3%	0.0%	
		合計	数	79	52	38	34	35	26	21	33	11	30	10	2
		構成比	100.0%	65.8%	48.1%	43.0%	44.3%	32.9%	26.6%	41.8%	13.9%	38.0%	12.7%	2.5%	

H29 n=42
H30 n=37



n=79



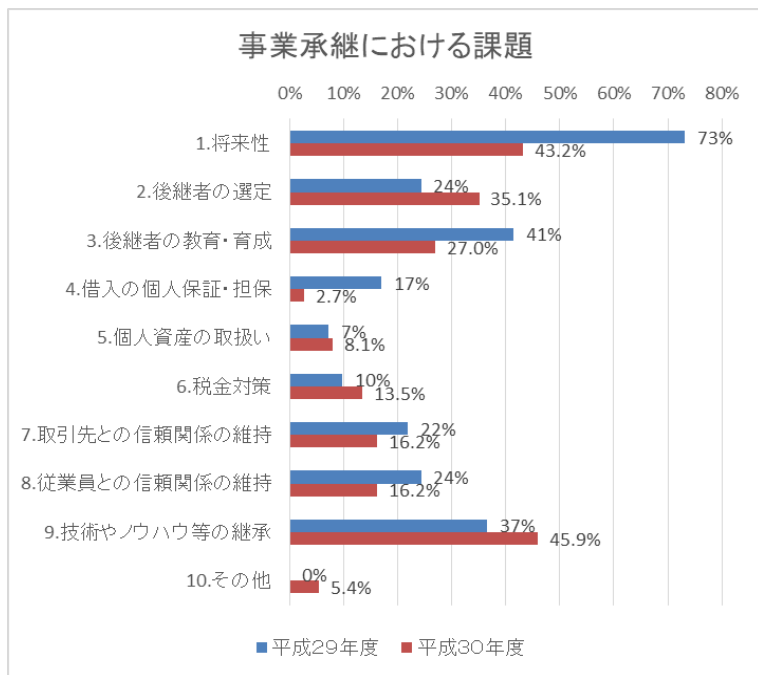
後継者に必要だと思うことについては、専門知識、実務経験が多い。特に製造業、建設業では専門知識の比率が高い。小売業では人脈・ネットワークの比率が高く、サービス業はコミュニケーション力が高い傾向にある。

12. 事業承継について
 <事業承継の課題>

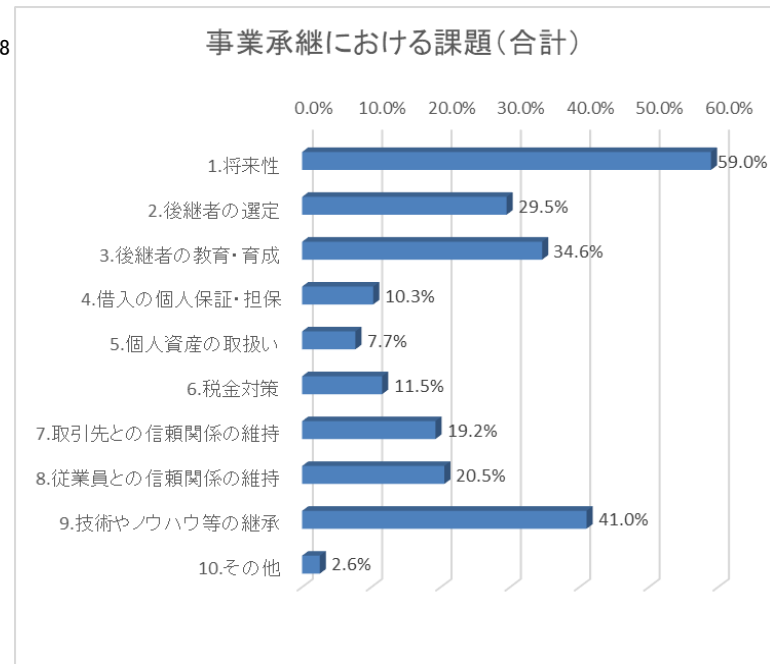
問7. 事業承継 課題

強み		調査数	1.将来性	2.後継者の選定	3.後継者の教育・育成	4.借入の個人保証・担保	5.個人資産の取扱い	6.税金対策	7.取引先との信頼関係の維持	8.従業員との信頼関係の維持	9.技術やノウハウ等の継承	10.その他		
平成29年度	業種	建設業	数	8	6	2	5	0	0	1	3	4	2	0
		構成比	100.0%	75.0%	25.0%	62.5%	0.0%	0.0%	12.5%	37.5%	50.0%	25.0%	0.0%	
		製造業	数	8	6	2	3	0	0	0	2	1	6	0
		構成比	100.0%	75.0%	25.0%	37.5%	0.0%	0.0%	0.0%	25.0%	12.5%	75.0%	0.0%	
		小売業	数	8	5	2	3	2	1	0	2	4	1	0
		構成比	100.0%	62.5%	25.0%	37.5%	25.0%	12.5%	0.0%	25.0%	50.0%	12.5%	0.0%	
		飲食業	数	8	6	4	5	3	1	1	0	0	4	0
構成比	100.0%	75.0%	50.0%	62.5%	37.5%	12.5%	12.5%	0.0%	0.0%	50.0%	0.0%			
平成30年度	業種	サービス業	数	9	7	0	1	2	1	2	2	1	2	0
		構成比	100.0%	77.8%	0.0%	11.1%	22.2%	11.1%	22.2%	22.2%	11.1%	22.2%	0.0%	
		合計	数	41	30	10	17	7	3	4	9	10	15	0
		構成比	100.0%	73.2%	24.4%	41.5%	17.1%	7.3%	9.8%	22.0%	24.4%	36.6%	0.0%	
		建設業	数	9	3	2	5	0	0	1	3	1	4	1
		構成比	100.0%	50.0%	60.0%	70.0%	20.0%	50.0%	20.0%	20.0%	10.0%	10.0%	0.0%	
		製造業	数	10	4	2	3	0	1	2	1	3	3	1
構成比	100.0%	40.0%	20.0%	30.0%	0.0%	10.0%	20.0%	10.0%	30.0%	30.0%	10.0%			
合計	業種	小売業	数	8	3	4	2	0	0	0	2	0	9	0
		構成比	100.0%	37.5%	50.0%	25.0%	0.0%	0.0%	0.0%	25.0%	0.0%	112.5%	0.0%	
		飲食業	数	8	6	4	5	3	1	1	0	0	4	0
		構成比	100.0%	75.0%	50.0%	62.5%	37.5%	12.5%	12.5%	0.0%	0.0%	50.0%	0.0%	
		サービス業	数	10	6	5	0	1	2	2	0	2	1	0
		構成比	100.0%	60.0%	50.0%	0.0%	10.0%	20.0%	20.0%	0.0%	20.0%	10.0%	0.0%	
		合計	数	37	16	13	10	1	3	5	6	6	17	2
構成比	100.0%	43.2%	35.1%	27.0%	2.7%	8.1%	13.5%	16.2%	16.2%	45.9%	5.4%			
合計	業種	建設業	数	17	9	4	10	0	0	2	6	5	6	1
		構成比	100.0%	52.9%	23.5%	58.8%	0.0%	0.0%	11.8%	35.3%	29.4%	35.3%	5.9%	
		製造業	数	18	10	4	6	0	1	2	3	4	9	1
		構成比	100.0%	55.6%	22.2%	33.3%	0.0%	5.6%	11.1%	16.7%	22.2%	50.0%	5.6%	
		小売業	数	16	8	6	5	2	1	0	4	4	10	0
		構成比	100.0%	50.0%	37.5%	31.3%	12.5%	6.3%	0.0%	25.0%	25.0%	62.5%	0.0%	
		飲食業	数	8	6	4	5	3	1	1	0	0	4	0
構成比	100.0%	75.0%	50.0%	62.5%	37.5%	12.5%	12.5%	0.0%	0.0%	50.0%	0.0%			
サービス業	数	19	13	5	1	3	3	4	2	3	3	0		
構成比	100.0%	68.4%	26.3%	5.3%	15.8%	15.8%	21.1%	10.5%	15.8%	15.8%	0.0%			
合計	数	78	46	23	27	8	6	9	15	16	32	2		
構成比	100.0%	59.0%	29.5%	34.6%	10.3%	7.7%	11.5%	19.2%	20.5%	41.0%	2.6%			

H29 n=41
H30 n=37



n=78



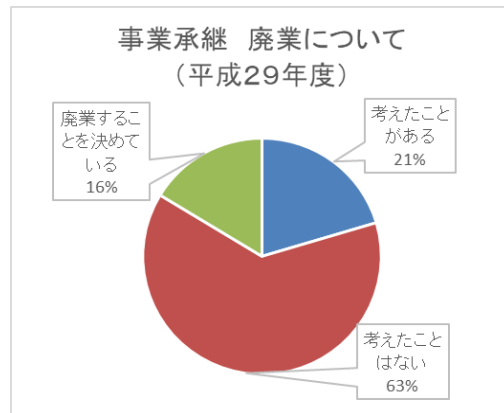
事業承継課題については、平成30年度では技術やノウハウ等の継承が最も多く、次いで将来性、後継者の選定が続く。昨年度は突出して多かった将来性が下がり、やや平均化したように思われる。特に小売業で技術やノウハウ等の継承の数値が高いことも特徴であり、業績等に課題の多い小売業においてノウハウ伝承も大きな課題であると言える。

13. 事業承継について 〈廃業について〉

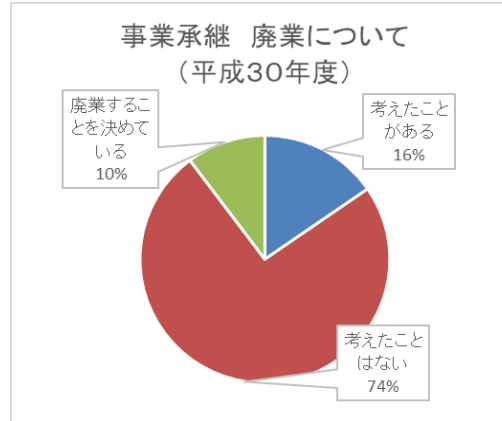
問8. 廃業について

		平成29年度実施				平成30年度実施				計				
		調査数	考えたことがある	考えたことはない	廃業することを決めている	調査数	考えたことがある	考えたことはない	廃業することを決めている	調査数	考えたことがある	考えたことはない	廃業することを決めている	
業	建設業	数	10	3	7	0	10	0	9	1	20	3	16	1
		構成比	100.0%	30.0%	70.0%	0.0%	100.0%	0.0%	90.0%	10.0%	100.0%	15.0%	80.0%	5.0%
種	製造業	数	10	1	8	1	10	2	7	1	20	3	15	2
		構成比	100.0%	10.0%	80.0%	10.0%	100.0%	20.0%	70.0%	10.0%	100.0%	15.0%	75.0%	10.0%
	小売業	数	10	3	5	2	9	2	5	2	19	5	10	4
		構成比	100.0%	30.0%	50.0%	20.0%	100.0%	22.2%	55.6%	22.2%	100.0%	26.3%	52.6%	21.1%
	飲食業	数	10	3	2	5					10	3	2	5
		構成比	100.0%	30.0%	20.0%	50.0%					100.0%	30.0%	20.0%	50.0%
	サービス業	数	9	0	9	0	10	2	8	0	19	2	17	0
		構成比	100.0%	0.0%	100.0%	0.0%	100.0%	20.0%	80.0%	0.0%	100.0%	10.5%	89.5%	0.0%
種	合計	数	49	10	31	8	39	6	29	4	88	16	60	12
		構成比	100.0%	20.4%	63.3%	16.3%	100.0%	15.4%	74.4%	10.3%	100.0%	18.2%	68.2%	13.6%

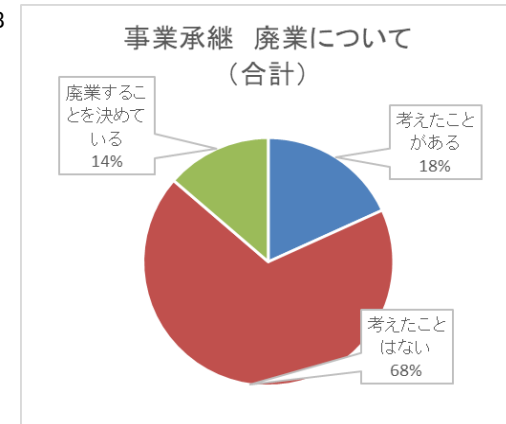
n=49



n=39



n=88



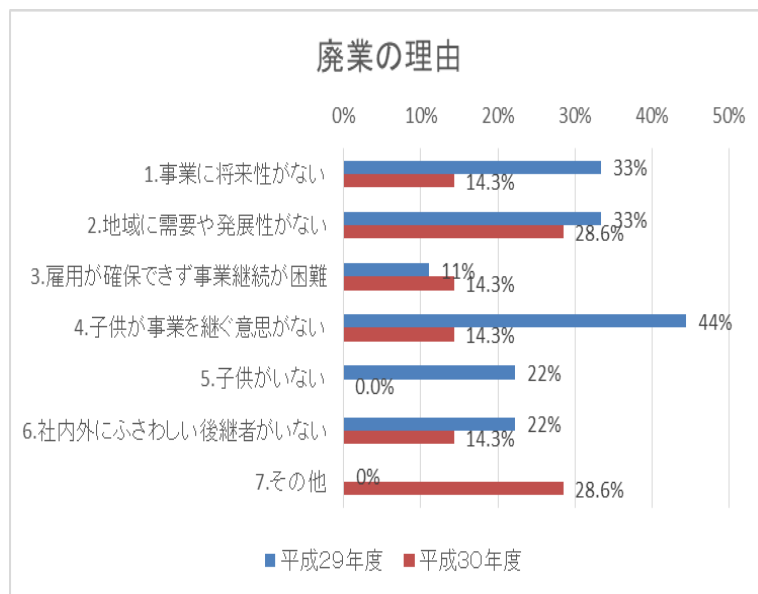
廃業については、平成30年度と昨年度で大きな違いはなく、特にサービス業では昨年度同様に廃業することを決めているはゼロであり、業種として地域密着の事業に強みがあるものとする。

14. 事業承継について
 <廃業の理由>

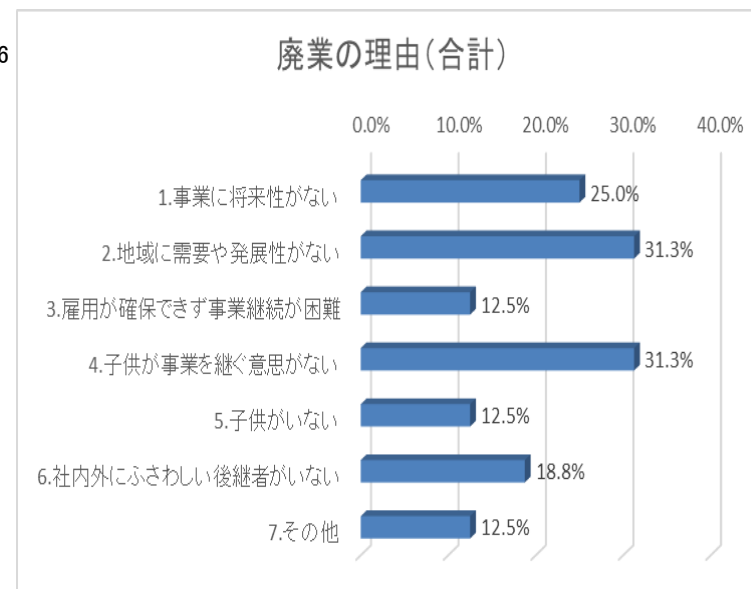
問9. 廃業の理由

強み		調査数	1.事業に 将来性が ない	2.地域に需 要や発展性 がない	3.雇用が確 保できず事 業継続が困 難	4.子供が事 業を継ぐ意 思がない	5.子供が いない	6.社内外に ふさわしい 後継者がい ない	7.その他		
平成 29 年度	業 種	建設業	数 3	1	1	1	0	1	1	0	
		構成比	100.0%	33.3%	33.3%	33.3%	0.0%	33.3%	33.3%	0.0%	
		製造業	数 1	0	0	0	0	1	0	1	0
		構成比	100.0%	0.0%	0.0%	0.0%	100.0%	0.0%	100.0%	0.0%	
		小売業	数 3	2	1	0	3	0	0	0	
		構成比	100.0%	66.7%	33.3%	0.0%	100.0%	0.0%	0.0%	0.0%	
	飲食業	数 2	0	1	0	0	1	0	0		
	構成比	100.0%	0.0%	50.0%	0.0%	0.0%	50.0%	0.0%	0.0%		
	サービス業	数 0	0	0	0	0	0	0	0		
	構成比	0.0%	0.0%	0.0%	0.0%	0.0%	0.0%	0.0%	0.0%		
	合計	数 9	3	3	1	4	2	2	0		
	構成比	100.0%	33.3%	33.3%	11.1%	44.4%	22.2%	22.2%	0.0%		
平成 30 年度	業 種	建設業	数 0	0	0	0	0	0	0	0	
		構成比	100.0%	0.0%	0.0%	0.0%	0.0%	0.0%	0.0%	0.0%	
		製造業	数 2	0	0	1	0	0	0	1	
		構成比	100.0%	0.0%	0.0%	50.0%	0.0%	0.0%	0.0%	50.0%	
		小売業	数 2	1	1	0	0	0	0	1	
		構成比	100.0%	50.0%	50.0%	0.0%	0.0%	0.0%	0.0%	50.0%	
	飲食業	数 0	0	0	0	0	0	0	0		
	構成比	0.0%	0.0%	0.0%	0.0%	0.0%	0.0%	0.0%	0.0%		
	サービス業	数 3	0	1	0	1	0	1	0		
	構成比	100.0%	0.0%	33.3%	0.0%	33.3%	0.0%	33.3%	0.0%		
	合計	数 7	1	2	1	1	0	1	2		
	構成比	100.0%	14.3%	28.6%	14.3%	14.3%	0.0%	14.3%	28.6%		
合 計	業 種	建設業	数 3	1	1	1	0	1	1	0	
		構成比	100.0%	33.3%	33.3%	33.3%	0.0%	33.3%	33.3%	0.0%	
		製造業	数 3	0	0	1	1	0	1	1	
		構成比	100.0%	0.0%	0.0%	33.3%	33.3%	0.0%	33.3%	33.3%	
		小売業	数 5	3	2	0	3	0	0	1	
		構成比	100.0%	60.0%	40.0%	0.0%	60.0%	0.0%	0.0%	20.0%	
	飲食業	数 2	0	1	0	0	1	0	0		
	構成比	100.0%	0.0%	50.0%	0.0%	0.0%	50.0%	0.0%	0.0%		
	サービス業	数 3	0	1	0	1	0	1	0		
	構成比	100.0%	0.0%	33.3%	0.0%	33.3%	0.0%	33.3%	0.0%		
	合計	数 16	4	5	2	5	2	3	2		
	構成比	100.0%	25.0%	31.3%	12.5%	31.3%	12.5%	18.8%	12.5%		

H29 n=9
H30 n=7



n=16

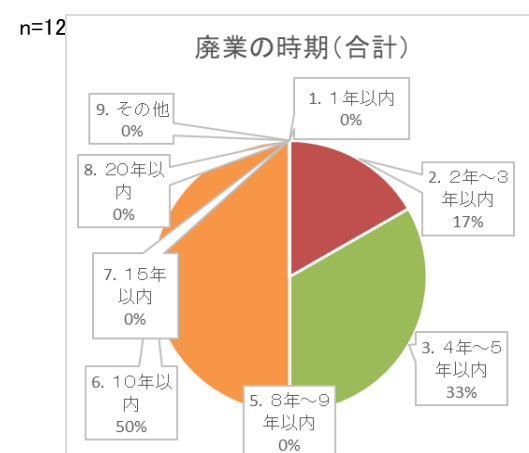
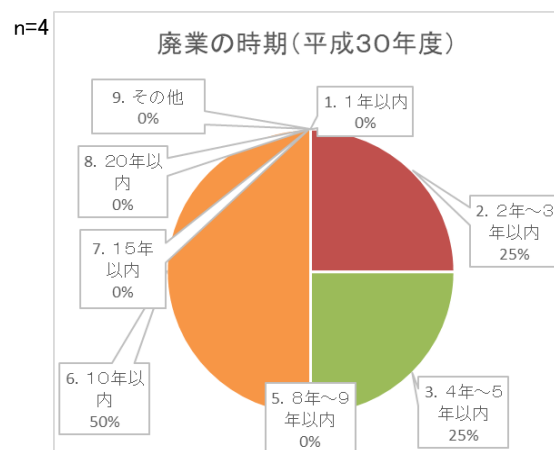
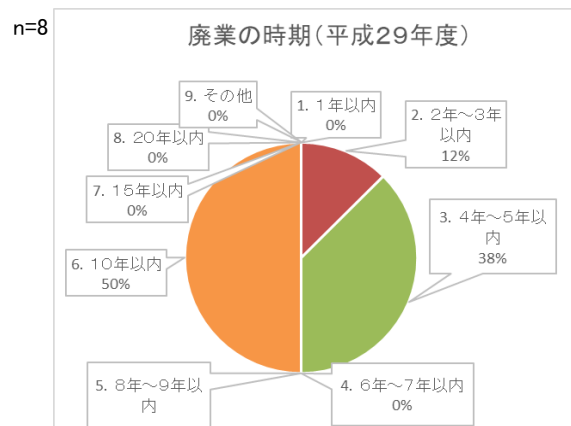


廃業の理由については、平成30年度では昨年度よりも平均的に理由が分かれているが、地域に需要や発展性がないことについては共通している。

15. 事業承継について
 <廃業の時期>

問10. 廃業の時期

		強み	調査数	1. 1年以内	2. 2年～3年以内	3. 4年～5年以内	4. 6年～7年以内	5. 8年～9年以内	6. 10年以内	7. 15年以内	8. 20年以内	9. その他	
平成29年度	業種	建設業	数	0	0	0	0	0	0	0	0	0	
			構成比	0.0%	0.0%	0.0%	0.0%	0.0%	0.0%	0.0%	0.0%	0.0%	0.0%
		製造業	数	1	0	0	1	0	0	0	0	0	0
			構成比	100.0%	0.0%	0.0%	100.0%	0.0%	0.0%	0.0%	0.0%	0.0%	0.0%
		小売業	数	2	0	0	1	0	0	1	0	0	0
			構成比	100.0%	0.0%	0.0%	50.0%	0.0%	0.0%	50.0%	0.0%	0.0%	0.0%
		飲食業	数	5	0	1	1	0	0	3	0	0	0
	構成比	100.0%	0.0%	20.0%	20.0%	0.0%	0.0%	60.0%	0.0%	0.0%	0.0%		
	サービス業	数	0	0	0	0	0	0	0	0	0	0	
		構成比	0.0%	0.0%	0.0%	0.0%	0.0%	0.0%	0.0%	0.0%	0.0%	0.0%	
	合計	数	8	0	1	3	0	0	4	0	0	0	
		構成比	100.0%	0.0%	12.5%	37.5%	0.0%	0.0%	50.0%	0.0%	0.0%	0.0%	
平成30年度	業種	建設業	数	1	0	0	1	0	0	0	0	0	
			構成比	100.0%	0.0%	0.0%	100.0%	0.0%	0.0%	0.0%	0.0%	0.0%	
		製造業	数	2	0	1	0	0	0	1	0	0	
			構成比	100.0%	0.0%	50.0%	0.0%	0.0%	0.0%	50.0%	0.0%	0.0%	
		小売業	数	1	0	0	0	0	0	1	0	0	
			構成比	100.0%	0.0%	0.0%	0.0%	0.0%	0.0%	100.0%	0.0%	0.0%	
		飲食業	数										
	構成比												
	サービス業	数	0	0	0	0	0	0	0	0	0		
		構成比	100.0%	0.0%	0.0%	0.0%	0.0%	0.0%	0.0%	0.0%	0.0%		
	合計	数	4	0	1	1	0	0	2	0	0		
		構成比	100.0%	0.0%	25.0%	25.0%	0.0%	0.0%	50.0%	0.0%	0.0%		
合計	業種	建設業	数	1	0	0	1	0	0	0	0	0	
			構成比	100.0%	0.0%	0.0%	100.0%	0.0%	0.0%	0.0%	0.0%	0.0%	
		製造業	数	3	0	1	1	0	0	1	0	0	
			構成比	100.0%	0.0%	33.3%	33.3%	0.0%	0.0%	33.3%	0.0%	0.0%	
		小売業	数	3	0	0	1	0	0	2	0	0	
			構成比	100.0%	0.0%	0.0%	33.3%	0.0%	0.0%	66.7%	0.0%	0.0%	
		飲食業	数	5	0	1	1	0	0	3	0	0	
	構成比	100.0%	0.0%	20.0%	20.0%	0.0%	0.0%	60.0%	0.0%	0.0%			
	サービス業	数	0	0	0	0	0	0	0	0	0		
		構成比	100.0%	0.0%	0.0%	0.0%	0.0%	0.0%	0.0%	0.0%	0.0%		
	合計	数	12	0	2	4	0	0	6	0	0		
		構成比	100.0%	0.0%	16.7%	33.3%	0.0%	0.0%	50.0%	0.0%	0.0%		



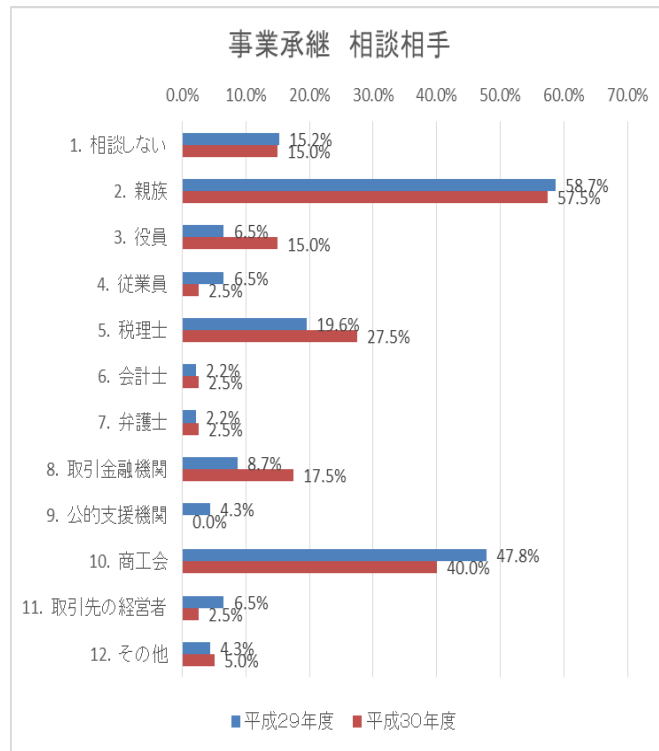
廃業の時期については、平成30年度は昨年度同様に10年以内が最も多かった。昨年度よりも廃業を想定した企業が少ないことも特徴と言える。

16. 事業承継について
 <相談相手>

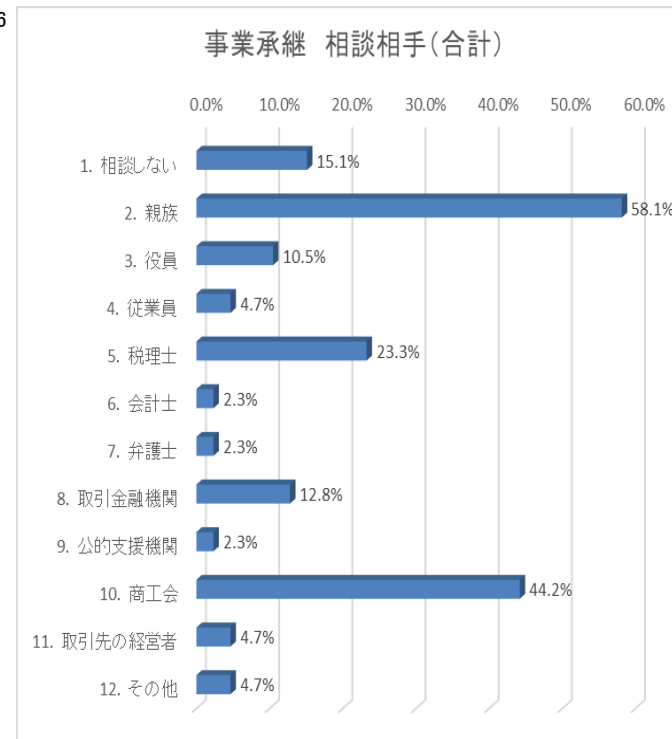
問11. 事業承継や廃業の相談相手について

強み		調査数	1. 相談しない	2. 親族	3. 役員	4. 従業員	5. 税理士	6. 会計士	7. 弁護士	8. 取引金融機関	9. 公的支援機関	10. 商工会	11. 取引先の経営者	12. その他		
平成29年度	業種	建設業	数	8	0	6	1	0	1	1	0	0	2	1	0	
		構成比	100.0%	0.0%	75.0%	12.5%	0.0%	12.5%	12.5%	0.0%	0.0%	0.0%	25.0%	12.5%	0.0%	
		製造業	数	10	4	2	1	0	2	0	0	2	1	5	2	0
		構成比	100.0%	40.0%	20.0%	10.0%	0.0%	20.0%	0.0%	0.0%	0.0%	20.0%	10.0%	50.0%	20.0%	0.0%
		小売業	数	10	1	6	0	2	3	0	1	1	1	5	0	2
		構成比	100.0%	10.0%	60.0%	0.0%	20.0%	30.0%	0.0%	10.0%	10.0%	10.0%	10.0%	50.0%	0.0%	20.0%
		飲食業	数	9	1	6	0	0	1	0	0	0	0	4	0	0
構成比	100.0%	11.1%	66.7%	0.0%	0.0%	11.1%	0.0%	0.0%	0.0%	0.0%	0.0%	44.4%	0.0%	0.0%		
サービス業	数	9	1	7	1	1	2	0	0	1	0	6	0	0		
	構成比	100.0%	11.1%	77.8%	11.1%	11.1%	22.2%	0.0%	0.0%	11.1%	0.0%	66.7%	0.0%	0.0%		
合計	数	46	7	27	3	3	9	1	1	4	2	22	3	2		
	構成比	100.0%	15.2%	58.7%	6.5%	6.5%	19.6%	2.2%	2.2%	8.7%	4.3%	47.8%	6.5%	4.3%		
平成30年度	業種	建設業	数	10	1	6	2	0	3	0	1	3	0	6	0	0
		構成比	100.0%	10.0%	60.0%	20.0%	0.0%	30.0%	0.0%	10.0%	30.0%	0.0%	60.0%	0.0%	0.0%	
		製造業	数	10	2	5	2	1	4	1	0	3	0	3	1	0
		構成比	100.0%	20.0%	50.0%	20.0%	10.0%	40.0%	10.0%	0.0%	30.0%	0.0%	30.0%	10.0%	0.0%	
		小売業	数	10	1	6	1	0	3	0	0	0	0	4	0	0
		構成比	100.0%	10.0%	60.0%	10.0%	0.0%	30.0%	0.0%	0.0%	0.0%	0.0%	40.0%	0.0%	0.0%	
		飲食業	数	10	2	6	1	0	1	0	0	1	0	3	0	2
構成比	100.0%	20.0%	60.0%	10.0%	0.0%	10.0%	0.0%	0.0%	10.0%	0.0%	30.0%	0.0%	20.0%			
サービス業	数	10	2	6	1	0	1	0	0	1	0	3	0	2		
	構成比	100.0%	20.0%	60.0%	10.0%	0.0%	10.0%	0.0%	0.0%	10.0%	0.0%	30.0%	0.0%	20.0%		
合計	数	40	6	23	6	1	11	1	1	7	0	16	1	2		
	構成比	100.0%	15.0%	57.5%	15.0%	2.5%	27.5%	2.5%	2.5%	17.5%	0.0%	40.0%	2.5%	5.0%		
合計	業種	建設業	数	18	1	12	3	0	4	1	1	3	0	8	1	0
		構成比	100.0%	5.6%	66.7%	16.7%	0.0%	22.2%	5.6%	5.6%	16.7%	0.0%	44.4%	5.6%	0.0%	
		製造業	数	20	6	7	3	1	6	1	0	5	1	8	3	0
		構成比	100.0%	30.0%	35.0%	15.0%	5.0%	30.0%	5.0%	0.0%	25.0%	5.0%	40.0%	15.0%	0.0%	
		小売業	数	20	2	12	1	2	6	0	1	1	1	9	0	2
		構成比	100.0%	10.0%	60.0%	5.0%	10.0%	30.0%	0.0%	5.0%	5.0%	5.0%	45.0%	0.0%	10.0%	
		飲食業	数	9	1	6	0	0	1	0	0	0	0	4	0	0
構成比	100.0%	11.1%	66.7%	0.0%	0.0%	11.1%	0.0%	0.0%	0.0%	0.0%	44.4%	0.0%	0.0%			
サービス業	数	19	3	13	2	1	3	0	0	2	0	9	0	2		
	構成比	100.0%	15.8%	68.4%	10.5%	5.3%	15.8%	0.0%	0.0%	10.5%	0.0%	47.4%	0.0%	10.5%		
合計	数	86	13	50	9	4	20	2	2	11	2	38	4	4		
	構成比	100.0%	15.1%	58.1%	10.5%	4.7%	23.3%	2.3%	2.3%	12.8%	2.3%	44.2%	4.7%	4.7%		

H29 n=46
H30 n=40



n=86



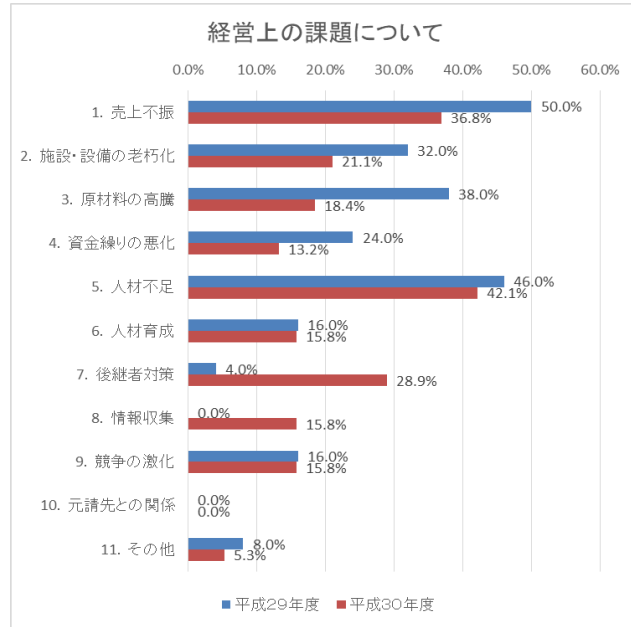
事業承継や廃業の相談相手については、平成30年度も昨年度とほぼ同様の結果となった。親族間以外で相談する選択肢は商工会、税理士とそれほど広いものではないことが伺える。

17. 経営上の課題について
 <経営上の課題>

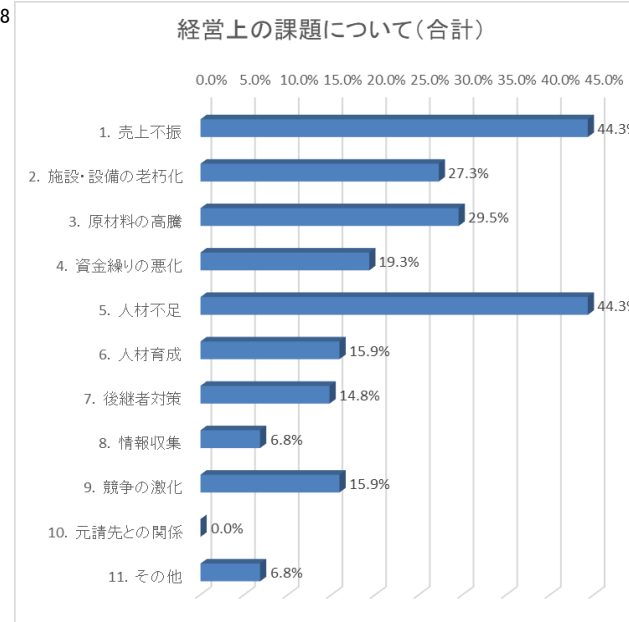
問12. 経営上の課題について

強み		調査数	1. 売上不振	2. 施設・設備の老朽化	3. 原材料の高騰	4. 資金繰りの悪化	5. 人材不足	6. 人材育成	7. 後継者対策	8. 情報収集	9. 競争の激化	10. 元請先との関係	11. その他	
平成29年度	業種	建設業	数 10 構成比 100.0%	2 20.0%	3 30.0%	5 50.0%	2 20.0%	6 60.0%	3 30.0%	0 0.0%	0 0.0%	3 30.0%	0 0.0%	0 0.0%
		製造業	数 10 構成比 100.0%	2 20.0%	4 40.0%	1 10.0%	1 10.0%	5 50.0%	2 20.0%	1 10.0%	0 0.0%	0 0.0%	0 0.0%	1 10.0%
		小売業	数 10 構成比 100.0%	6 60.0%	3 30.0%	2 20.0%	3 30.0%	4 40.0%	2 20.0%	1 10.0%	0 0.0%	3 30.0%	0 0.0%	2 20.0%
		飲食業	数 10 構成比 100.0%	9 90.0%	2 20.0%	10 100.0%	5 50.0%	5 50.0%	0 0.0%	0 0.0%	0 0.0%	0 0.0%	0 0.0%	0 0.0%
		サービス業	数 10 構成比 100.0%	6 60.0%	4 40.0%	1 10.0%	1 10.0%	3 30.0%	1 10.0%	0 0.0%	0 0.0%	2 20.0%	0 0.0%	1 10.0%
		合計	数 50 構成比 100.0%	25 50.0%	16 32.0%	19 38.0%	12 24.0%	23 46.0%	8 16.0%	2 4.0%	0 0.0%	8 16.0%	0 0.0%	4 8.0%
		平成30年度	業種	建設業	数 10 構成比 100.0%	1 10.0%	0 0.0%	2 20.0%	1 10.0%	4 40.0%	3 30.0%	2 20.0%	2 20.0%	1 10.0%
製造業	数 10 構成比 100.0%	2 20.0%		5 50.0%	2 20.0%	0 0.0%	6 60.0%	2 20.0%	1 10.0%	0 0.0%	1 10.0%	0 0.0%	0 0.0%	
小売業	数 8 構成比 100.0%	4 50.0%		3 37.5%	3 37.5%	4 50.0%	2 25.0%	0 0.0%	7 87.5%	2 25.0%	1 12.5%	0 0.0%	1 12.5%	
飲食業	数 構成比													
サービス業	数 10 構成比 100.0%	7 70.0%		0 0.0%	0 0.0%	0 0.0%	4 40.0%	1 10.0%	1 10.0%	2 20.0%	3 30.0%	0 0.0%	0 0.0%	
合計	数 38 構成比 100.0%	14 36.8%		8 21.1%	7 18.4%	5 13.2%	16 42.1%	6 15.8%	11 28.9%	6 15.8%	6 15.8%	0 0.0%	2 5.3%	
合計	業種	建設業	数 20 構成比 100.0%	3 15.0%	3 15.0%	7 35.0%	3 15.0%	10 50.0%	6 30.0%	2 10.0%	2 10.0%	4 20.0%	0 0.0%	1 5.0%
		製造業	数 20 構成比 100.0%	4 20.0%	9 45.0%	3 15.0%	1 5.0%	11 55.0%	4 20.0%	2 10.0%	0 0.0%	1 5.0%	0 0.0%	1 5.0%
		小売業	数 18 構成比 100.0%	10 55.6%	6 33.3%	5 27.8%	7 38.9%	6 33.3%	2 11.1%	8 44.4%	2 11.1%	4 22.2%	0 0.0%	3 16.7%
		飲食業	数 10 構成比 100.0%	9 90.0%	2 20.0%	10 100.0%	5 50.0%	5 50.0%	0 0.0%	0 0.0%	0 0.0%	0 0.0%	0 0.0%	0 0.0%
		サービス業	数 20 構成比 100.0%	13 65.0%	4 20.0%	1 5.0%	1 5.0%	7 35.0%	2 10.0%	1 5.0%	2 10.0%	5 25.0%	0 0.0%	1 5.0%
		合計	数 88 構成比 100.0%	39 44.3%	24 27.3%	26 29.5%	17 19.3%	39 44.3%	14 15.9%	13 14.8%	6 6.8%	14 15.9%	0 0.0%	6 6.8%

H29 n=50
H30 n=38



n=88



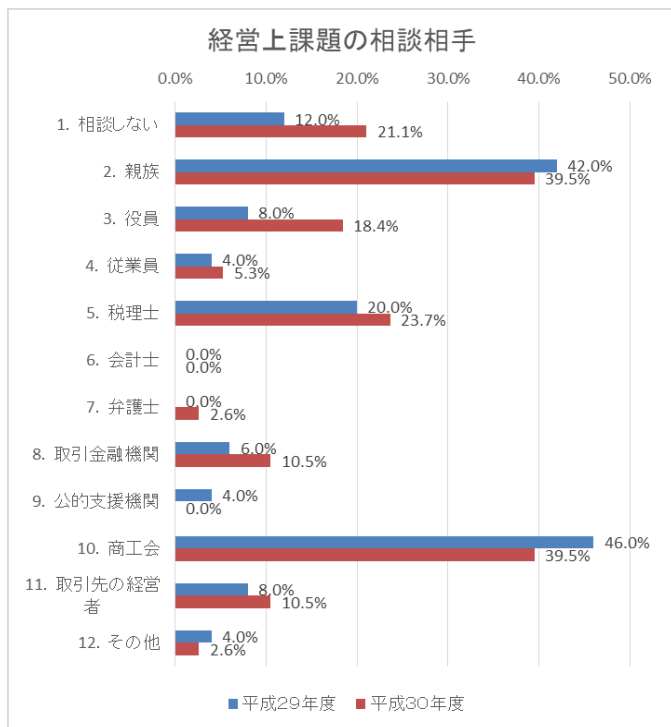
経営上の課題については、平成30年度も若干の数字の違いがあるものの、昨年度とほぼ同様の結果となった。親族間以外で相談する選択肢は商工会、税理士とそれほど広いものではないことが伺える。特に人材不足は昨年度に続き、どの業種でも共通の課題となっている。

18. 経営上の課題について
 <経営上の課題の相談相手>

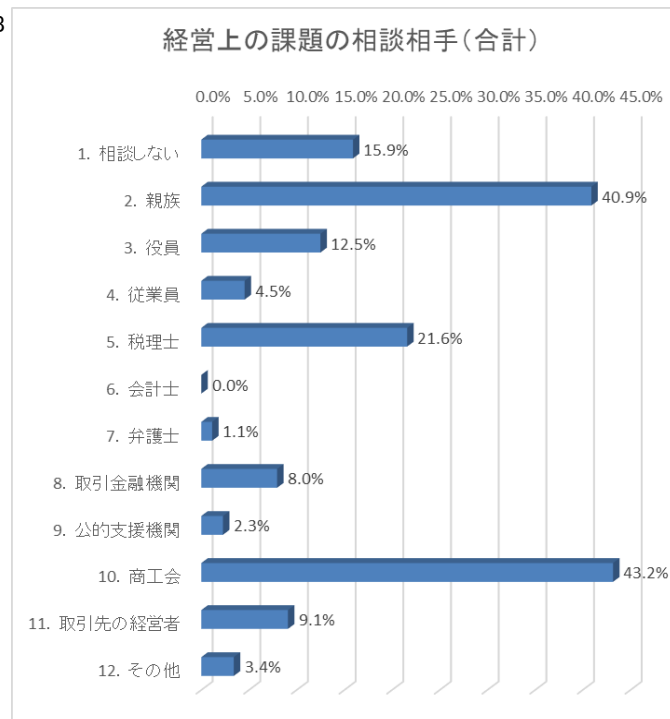
問13. 経営上の課題の相談相手について

強み		調査数	1. 相談しない	2. 親族	3. 役員	4. 従業員	5. 税理士	6. 会計士	7. 弁護士	8. 取引金融機関	9. 公的支援機関	10. 商工会	11. 取引先の経営者	12. その他		
平成29年度	業種	建設業	数	10	0	4	2	1	2	0	0	0	3	2	1	
		建設業	構成比	100.0%	0.0%	40.0%	20.0%	10.0%	20.0%	0.0%	0.0%	0.0%	0.0%	30.0%	20.0%	10.0%
		製造業	数	10	5	1	1	0	2	0	0	1	1	5	1	0
		製造業	構成比	100.0%	50.0%	10.0%	10.0%	0.0%	20.0%	0.0%	0.0%	10.0%	10.0%	50.0%	10.0%	0.0%
		小売業	数	10	0	5	0	1	4	0	0	1	1	7	0	1
		小売業	構成比	100.0%	0.0%	50.0%	0.0%	10.0%	40.0%	0.0%	0.0%	10.0%	10.0%	70.0%	0.0%	10.0%
		飲食業	数	10	0	6	0	0	2	0	0	1	0	4	0	0
飲食業	構成比	100.0%	0.0%	60.0%	0.0%	0.0%	20.0%	0.0%	0.0%	10.0%	0.0%	40.0%	0.0%	0.0%		
サービス業	数	10	1	5	1	0	0	0	0	0	0	4	1	0		
サービス業	構成比	100.0%	10.0%	50.0%	10.0%	0.0%	0.0%	0.0%	0.0%	0.0%	0.0%	40.0%	10.0%	0.0%		
合計	数	50	6	21	4	2	10	0	0	3	2	23	4	2		
合計	構成比	100.0%	12.0%	42.0%	8.0%	4.0%	20.0%	0.0%	0.0%	6.0%	4.0%	46.0%	8.0%	4.0%		
平成30年度	業種	建設業	数	10	2	4	3	1	3	0	1	2	0	4	1	0
		建設業	構成比	100.0%	20.0%	40.0%	30.0%	10.0%	30.0%	0.0%	10.0%	20.0%	0.0%	40.0%	10.0%	0.0%
		製造業	数	9	1	5	2	1	2	0	0	1	0	3	2	0
		製造業	構成比	100.0%	11.1%	55.6%	22.2%	11.1%	22.2%	0.0%	0.0%	11.1%	0.0%	33.3%	22.2%	0.0%
		小売業	数	9	2	2	1	0	3	0	0	0	0	4	1	0
		小売業	構成比	100.0%	22.2%	22.2%	11.1%	0.0%	33.3%	0.0%	0.0%	0.0%	0.0%	44.4%	11.1%	0.0%
		飲食業	数													
飲食業	構成比															
サービス業	数	10	3	4	1	0	1	0	0	1	0	4	0	1		
サービス業	構成比	100.0%	30.0%	40.0%	10.0%	0.0%	10.0%	0.0%	0.0%	10.0%	0.0%	40.0%	0.0%	10.0%		
合計	数	38	8	15	7	2	9	0	1	4	0	15	4	1		
合計	構成比	100.0%	21.1%	39.5%	18.4%	5.3%	23.7%	0.0%	2.6%	10.5%	0.0%	39.5%	10.5%	2.6%		
合計	業種	建設業	数	20	2	8	5	2	5	0	1	2	0	7	3	1
		建設業	構成比	100.0%	10.0%	40.0%	25.0%	10.0%	25.0%	0.0%	5.0%	10.0%	0.0%	35.0%	15.0%	5.0%
		製造業	数	19	6	6	3	1	4	0	0	2	1	8	3	0
		製造業	構成比	100.0%	31.6%	31.6%	15.8%	5.3%	21.1%	0.0%	0.0%	10.5%	5.3%	42.1%	15.8%	0.0%
		小売業	数	19	2	7	1	1	7	0	0	1	1	11	1	1
		小売業	構成比	100.0%	10.5%	36.8%	5.3%	5.3%	36.8%	0.0%	0.0%	5.3%	5.3%	57.9%	5.3%	5.3%
		飲食業	数	10	0	6	0	0	2	0	0	1	0	4	0	0
飲食業	構成比	100.0%	0.0%	60.0%	0.0%	0.0%	20.0%	0.0%	0.0%	10.0%	0.0%	40.0%	0.0%	0.0%		
サービス業	数	20	4	9	2	0	1	0	0	1	0	8	1	1		
サービス業	構成比	100.0%	20.0%	45.0%	10.0%	0.0%	5.0%	0.0%	0.0%	5.0%	0.0%	40.0%	5.0%	5.0%		
合計	数	88	14	36	11	4	19	0	1	7	2	38	8	3		
合計	構成比	100.0%	15.9%	40.9%	12.5%	4.5%	21.6%	0.0%	1.1%	8.0%	2.3%	43.2%	9.1%	3.4%		

H29 n=50
H30 n=38



n=88



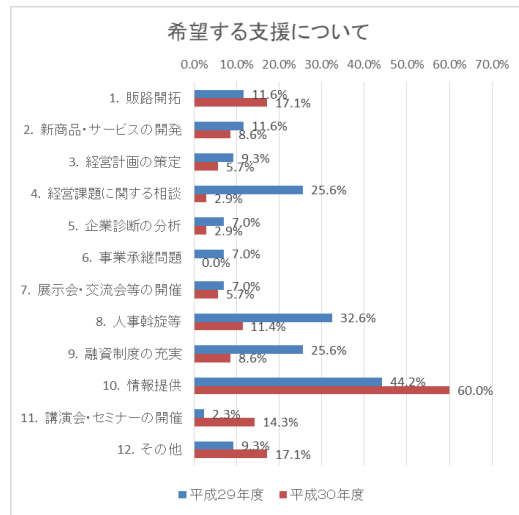
経営上の課題の相談相手についても、事業承継や廃業の相談相手同様の結果となっている。ヒアリング調査では経営上の課題を相談する際に積極的に自身が動くよりも商工会等から課題がないかと聞かれてから初めて相談することが多いとの話が聞かれるなど、やや他力本願的な印象を受けた。

19. 希望する支援について
 <商工会・町に希望する支援について>

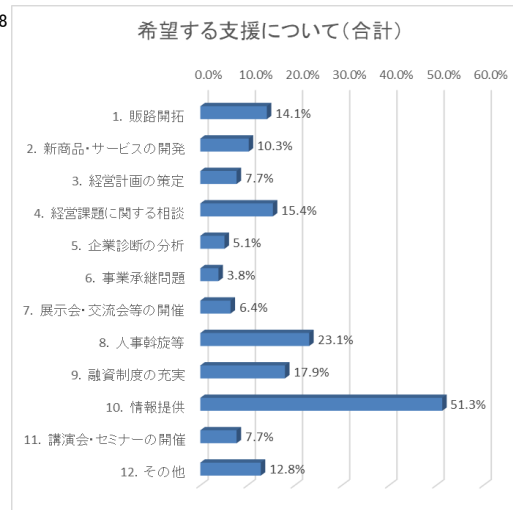
問14. 商工会、町に希望する支援について

強み		調査数	1. 販路開拓	2. 新商品・サービスの開発	3. 経営計画の策定	4. 経営課題に関する相談	5. 企業診断の分析	6. 事業承継問題	7. 展示会・交流会等の開催	8. 人事幹旋等	9. 融資制度の充実	10. 情報提供	11. 講演会・セミナーの開催	12. その他		
平成29年度	業種	建設業	数	9	0	0	1	2	0	0	0	4	0	4	1	1
		構成比	100.0%	0.0%	0.0%	11.1%	22.2%	0.0%	0.0%	0.0%	44.4%	0.0%	44.4%	11.1%	11.1%	
		製造業	数	9	1	1	1	2	0	1	0	2	1	4	0	1
		構成比	100.0%	11.1%	11.1%	11.1%	22.2%	0.0%	11.1%	0.0%	22.2%	11.1%	44.4%	0.0%	11.1%	
		小売業	数	8	2	1	0	2	0	1	1	3	3	3	0	1
		構成比	100.0%	25.0%	12.5%	0.0%	25.0%	0.0%	12.5%	12.5%	37.5%	37.5%	37.5%	0.0%	12.5%	
		飲食業	数	7	2	3	0	2	0	2	2	3	3	2	0	1
構成比	100.0%	28.6%	42.9%	0.0%	28.6%	0.0%	0.0%	28.6%	42.9%	42.9%	28.6%	0.0%	14.3%			
サービス業	数	10	0	0	2	3	3	1	0	2	4	6	0	0		
	構成比	100.0%	0.0%	0.0%	20.0%	30.0%	30.0%	10.0%	0.0%	20.0%	40.0%	60.0%	0.0%	0.0%		
合計	数	43	5	5	4	11	3	3	3	14	11	19	1	4		
	構成比	100.0%	11.6%	11.6%	9.3%	25.6%	7.0%	7.0%	7.0%	32.6%	25.6%	44.2%	2.3%	9.3%		
平成30年度	業種	建設業	数	9	1	0	0	0	1	0	1	2	7	0	1	
		構成比	100.0%	11.1%	0.0%	0.0%	0.0%	11.1%	0.0%	11.1%	11.1%	22.2%	77.8%	0.0%	11.1%	
		製造業	数	9	0	2	0	0	0	0	0	1	1	5	1	1
		構成比	100.0%	0.0%	22.2%	0.0%	0.0%	0.0%	0.0%	0.0%	11.1%	11.1%	55.6%	11.1%	11.1%	
		小売業	数	8	3	1	1	1	0	0	1	1	0	6	1	2
		構成比	100.0%	37.5%	12.5%	12.5%	12.5%	0.0%	0.0%	12.5%	12.5%	0.0%	75.0%	12.5%	25.0%	
		飲食業	数	9	2	0	1	0	0	0	1	0	3	3	2	
構成比	100.0%	22.2%	0.0%	11.1%	0.0%	0.0%	0.0%	0.0%	11.1%	0.0%	33.3%	33.3%	22.2%			
サービス業	数	9	2	0	1	0	0	0	0	1	0	3	3	2		
	構成比	100.0%	22.2%	0.0%	11.1%	0.0%	0.0%	0.0%	0.0%	11.1%	0.0%	33.3%	33.3%	22.2%		
合計	数	35	6	3	2	1	1	0	2	4	3	21	5	6		
	構成比	100.0%	17.1%	8.6%	5.7%	2.9%	2.9%	0.0%	5.7%	11.4%	8.6%	60.0%	14.3%	17.1%		
合計	業種	建設業	数	18	1	0	1	2	1	0	1	5	2	11	1	2
		構成比	100.0%	5.6%	0.0%	5.6%	11.1%	5.6%	0.0%	5.6%	27.8%	11.1%	61.1%	5.6%	11.1%	
		製造業	数	18	1	3	1	2	0	1	0	3	2	9	1	2
		構成比	100.0%	5.6%	16.7%	5.6%	11.1%	0.0%	5.6%	0.0%	16.7%	11.1%	50.0%	5.6%	11.1%	
		小売業	数	16	5	2	1	3	0	1	2	4	3	9	1	3
		構成比	100.0%	31.3%	12.5%	6.3%	18.8%	0.0%	6.3%	12.5%	25.0%	18.8%	56.3%	6.3%	18.8%	
		飲食業	数	7	2	3	0	2	0	0	2	3	3	2	0	1
構成比	100.0%	28.6%	42.9%	0.0%	28.6%	0.0%	0.0%	28.6%	42.9%	42.9%	28.6%	0.0%	14.3%			
サービス業	数	19	2	0	3	3	3	1	0	3	4	9	3	2		
	構成比	100.0%	10.5%	0.0%	15.8%	15.8%	15.8%	5.3%	0.0%	15.8%	21.1%	47.4%	15.8%	10.5%		
合計	数	78	11	8	6	12	4	3	5	18	14	40	6	10		
	構成比	100.0%	14.1%	10.3%	7.7%	15.4%	5.1%	3.8%	6.4%	23.1%	17.9%	51.3%	7.7%	12.8%		

H29 n=43
H30 n=35



n=78



商工会、町に希望する支援について、平成30年度も昨年度同様の結果となっているが、情報提供を求める事業者数はさらに増加しており、何らかの対策を早急に考える必要がある。その他も増えているものの、ヒアリング調査では特にないとの見聞も聞かれるなど、支援を積極的に求める企業とそうでない企業の温度差を感じた。

問15. 商工会、町に希望する支援

建設業

融資制度の充実

新規取引先の診断・信用度

人が足りないので町を含めて人材バンク的なものを検討して欲しい。

・定期的な情報提供。・地元の金融機関があてにならないので商工会がしっかりサポートして欲しい。

・融資や補助金などの情報提供をお願いしたい。

・町内事務のネットワーク・補助金等の情報提供。

・定期的な情報提供を

取引先の斡旋

製造業

税制のセミナーなどの開催

融資制度、貸し渋り問題

補助金・助成金の申請出来る人、出来ない人との不公平感。→支援の仕方を検討した方が良いのでは？

特になし

水道管を何とかしろ！！→井戸で

特になし

・畳を使った商品アイデアが欲しい。・補助金の情報提供。

新製品開発支援

小売業

買い物難民の解消。打開策

町：保育所整備、民営化ばかりでなく町が補償しながら安定した環境づくりを。小規模な支援でも良いので、住民の人々に還元を考えて。

JA借入は75才までが困る。人口増への取組。商・農業地域、工業誘致 土地、地目のしびりを柔軟にして。

できる限り地元の企業を使って欲しい・企業ネットワーク

・チャレンジショップ、イベントでの販売。・企業立地(ジョイフル、パチンコ店)→賑わい

特になし

・既存の商品の新たな販路に加え、新商品開発の支援。・町独自の補助金・助成金の創出。・国の補助金等の情報提供。

サービス業

・経営の計画性

・値域需要について・地域内の販路

・企業誘致・人口増に対する施策、鞍手病院問題、住みにくい町、健保が高い、トライアルが出来たのは良い。

・融資関係の補助(業種・設備)・資金調達→セミナー

・町、商工会で企業ネットワーク(マッチング)を作って欲しい。・工務店からの仕事を中心。・町内の業者を強化していく支援をして欲しい。

・広く町内事業者に情報提供をして欲しい。

・各種補助金制度の情報提供。・節税からの経理・税務面のアドバイス。

・企業交流の場を構築して欲しい。・得になる情報提供。

問16 商工会、町に対するご意見、ご要望

建設業

なし

小規模商店に対する支援(駐車場問題等)

町への要望、事業所前の道の整備

- ・商工会を頼りにしています。・梅田が異動しても相談できる環境づくりをしっかりと欲しい。
- ・役場と商工会が連携し、事業者をつなぐ役割をしっかりと担って欲しい。・住民に対する新築住宅補助(大手を除く)。
- ・特になし。
- 特になし

製造業

人材を確保しやすいようなシステム作り

町:道の拡大、不正が多い。 商:情報提供。

特になし

情報提供をしっかりと

- ・地元企業のPR
- 補助金支援(ものづくり等)

小売業

ちよっくらふれ旅やふるさと納税などを通して連携をふかめ、商売につなげていきたい。

町全体に活性がない。レッドキャベツがなくなって、高齢者の買い物が困難になっているが、バスの巡回本数を増やして欲しい。

華丸の影響大、人の流れが変わる。

くらしの郷の施設を廃止するのはどうか？活性化する仕組みづくり。→賑わいづくり

サービス業

- ・人口を増やして欲しい
- ・地元を大事にしてほしい。・地域にお金を落とす。・小規模商店を支援して欲しい。
- ・特にない。・期待もあまりしていない。
- ・特になし